



## ΔΕΛΤΙΟ ΤΥΠΟΥ

### ΤΡΙΜΗΝΙΑΙΟΙ ΜΗ ΧΡΗΜΑΤΟΟΙΚΟΝΟΜΙΚΟΙ ΛΟΓΑΡΙΑΣΜΟΙ ΘΕΣΜΙΚΩΝ ΤΟΜΕΩΝ: 1<sup>ο</sup> Τρίμηνο 2017 (Προσωρινά στοιχεία)

Η Ελληνική Στατιστική Αρχή (ΕΛΣΤΑΤ) ανακοινώνει τα προσωρινά στοιχεία για τους τριμηνιαίους μη χρηματοοικονομικούς λογαριασμούς θεσμικών τομών για το 1<sup>ο</sup> τρίμηνο του 2017. Οι τριμηνιαίοι μη χρηματοοικονομικοί λογαριασμοί θεσμικών τομών παρέχουν μια συνολική περιγραφή της Ελληνικής οικονομίας, βασισμένη στην ανάλυση της οικονομικής συμπεριφοράς των θεσμικών τομών που τη συνθέτουν (νοικοκυριά και μη κερδοσκοπικά ιδρύματα που εξυπηρετούν νοικοκυριά, μη χρηματοοικονομικές εταιρείες, χρηματοοικονομικές εταιρείες, γενική κυβέρνηση) καθώς και των σχέσεων της εθνικής οικονομίας με τον υπόλοιπο κόσμο (αλλοδαπή).

Τα στοιχεία που παρουσιάζονται στο παρόν Δελτίο Τύπου έχουν καταρτιστεί σύμφωνα με το νέο Ευρωπαϊκό Σύστημα Εθνικών και Περιφερειακών Λογαριασμών (ESA 2010 - Κανονισμός (ΕΕ) 549/2013).

Τα στοιχεία αφορούν την περίοδο 1999 (1<sup>ο</sup> τρίμηνο) έως 2017 (1<sup>ο</sup> τρίμηνο).

Κατά το πρώτο τρίμηνο του 2017 καταγράφηκε έλλειμμα στο εξωτερικό ισοζύγιο αγαθών και υπηρεσιών 4,7 δισ. ευρώ, έναντι ελλείμματος 3,2 δισ. ευρώ που είχε καταγραφεί το πρώτο τρίμηνο του 2016.

Λόγω της αύξησης του ελλείμματος στο εξωτερικό ισοζύγιο αγαθών και υπηρεσιών, και της αύξησης του επιπέδου των καθαρών εισοδημάτων και των (τρεχουσών και κεφαλαιακών) μεταβιβάσεων που λαμβάνονται από την αλλοδαπή, η συνολική οικονομία (S.1) παρουσίασε καθαρή λήψη δανείων 4,8 δισ. ευρώ σε σχέση με την αλλοδαπή (S.2), σε σύγκριση με το πρώτο τρίμηνο του 2016 που η καθαρή λήψη δανείων ανέρχονταν σε 3,5 δισ. ευρώ (Πίνακας 1, Διάγραμμα 1).

Πίνακας 1

(Ποσά σε δισ. €)

	<b>Συνολική οικονομία (S.1)</b>	<b>2017Q1</b>	<b>2016Q1</b>	<b>Διαφορά</b>
(1)	Εισαγωγές αγαθών και υπηρεσιών	15,8	12,6	3,2
(2)	Εξαγωγές αγαθών και υπηρεσιών	11,1	9,4	1,7
(3)=(2)-(1)	Εξωτερικό ισοζύγιο αγαθών και υπηρεσιών	-4,7	-3,2	-1,6
(4)	Εξωτερικό ισοζύγιο πρωτογενών εισοδημάτων, τρεχουσών και κεφαλαιακών μεταβιβάσεων	0,0	-0,3	0,3
(5)=(3)+(4)	Καθαρή χορήγηση(+)/καθαρή λήψη(-) δανείων	-4,8	-3,5	-1,3
	<b>Αλλοδαπή (S.2)</b>			
(6)=- (5)	Καθαρή χορήγηση(+)/καθαρή λήψη(-) δανείων	4,8	3,5	1,3

#### Πληροφορίες

Διεύθυνση Εθνικών Λογαριασμών

Τμήμα Τριμηνιαίων, Περιφερειακών & Δορυφορικών Λογαριασμών

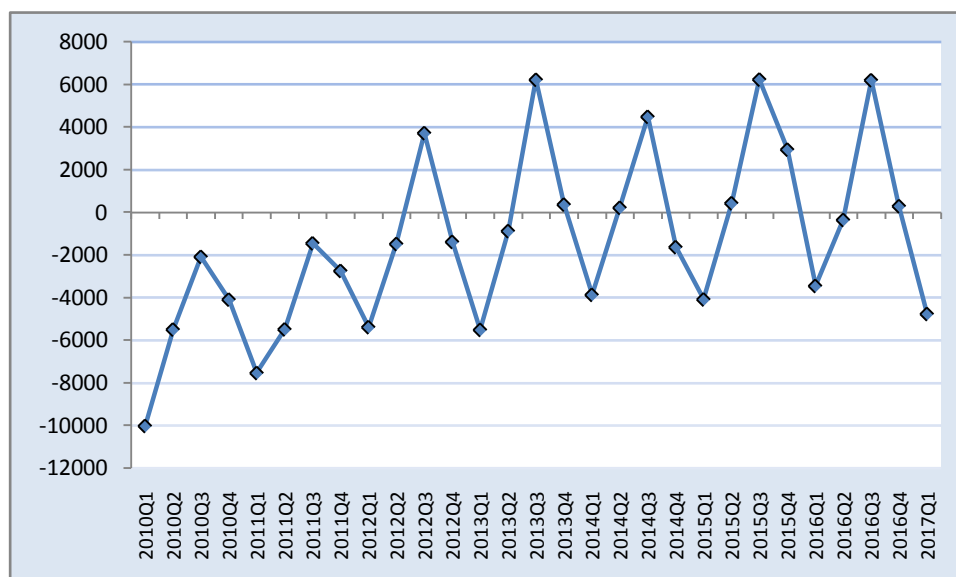
Ανδριάννα Δαφνή, Παναγιώτης Λούτας

Tel : 213 135 2084, 213 135 2570

Fax : 213 135 2552

Email: [a.dafni@statistics.gr](mailto:a.dafni@statistics.gr), [p.loutas@statistics.gr](mailto:p.loutas@statistics.gr)

**Διάγραμμα 1. Καθαρή χορήγηση(+)/Καθαρή λήψη(-) δανείων  
Συνολική Οικονομία**



Κατά το πρώτο τρίμηνο του 2017, το διαθέσιμο εισόδημα του τομέα των νοικοκυριών και των μη κερδοσκοπικών ιδρυμάτων που εξυπηρετούν νοικοκυριά (ΜΚΙΕΝ) (S.1M) μειώθηκε κατά 0,1% σε σύγκριση με το αντίστοιχο τρίμηνο του προηγούμενου έτους, από 26,201 εκατ. ευρώ σε 26,172 εκατ. ευρώ.

Στον πίνακα 2 παρουσιάζονται τα απόλυτα μεγέθη και οι ετήσιες μεταβολές των συναλλαγών του λογαριασμού δευτερογενούς διανομής εισοδήματος του τομέα των νοικοκυριών και μη κερδοσκοπικών ιδρυμάτων που εξυπηρετούν νοικοκυριά (ΜΚΙΕΝ) για το πρώτο τρίμηνο των ετών 2016 και 2017, τα οποία επηρεάζουν το ακαθάριστο διαθέσιμο εισόδημα.

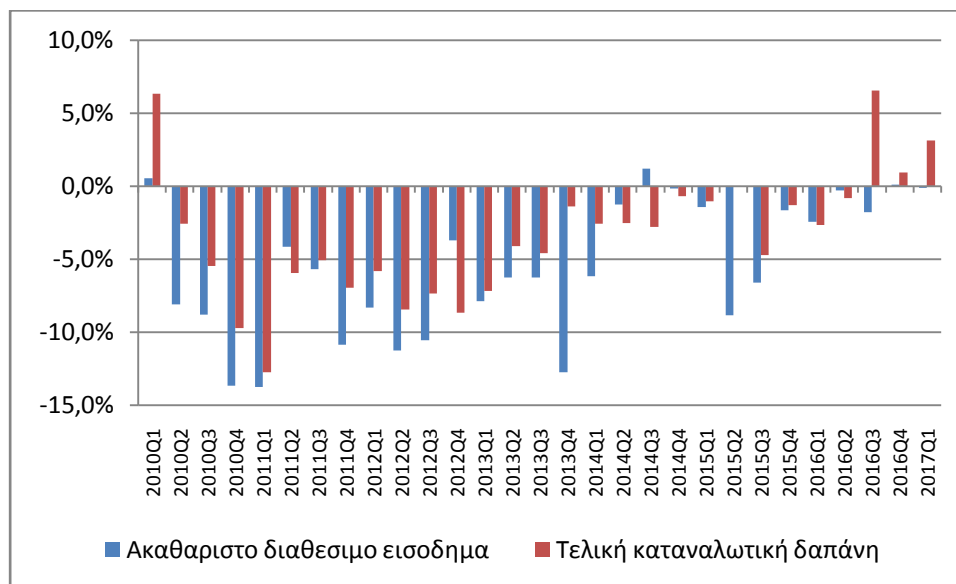
**Πίνακας 2  
Λογαριασμός δευτερογενούς διανομής εισοδήματος (σε εκατ. €)**

Συναλλαγές και εξισωτικά μεγέθη		Χρήσεις		Μεταβολή% 2016-2015	Πόροι		Μεταβολή% 2016-2015
		2017Q1	2016Q1		2017Q1	2016Q1	
B.5g	Ισοζύγιο πρωτογενών εισοδημάτων, ακαθάριστο				26567	26229	1,3%
D.5	Τρέχοντες φόροι εισοδήματος, πλούτου κλπ	2100	2310	-9,1%			
D.6	Κοινωνικές εισφορές και παροχές	6826	6540	4,4%	8399	8844	-5,0%
D.7	Λοιπές τρέχουσες μεταβιβάσεις	407	419	-2,8%	540	396	36,3%
<b>B.6g</b>	<b>Διαθέσιμο εισόδημα, ακαθάριστο</b>	<b>26172</b>	<b>26201</b>	<b>-0,1%</b>			

Η τελική καταναλωτική δαπάνη των νοικοκυριών και των μη κερδοσκοπικών ιδρυμάτων που εξυπηρετούν νοικοκυριά, αυξήθηκε κατά 3,1% σε σύγκριση με το αντίστοιχο τρίμηνο του προηγούμενου έτους, από 28,8 δισ. ευρώ σε 29,7 δισ. ευρώ (Διάγραμμα 2).

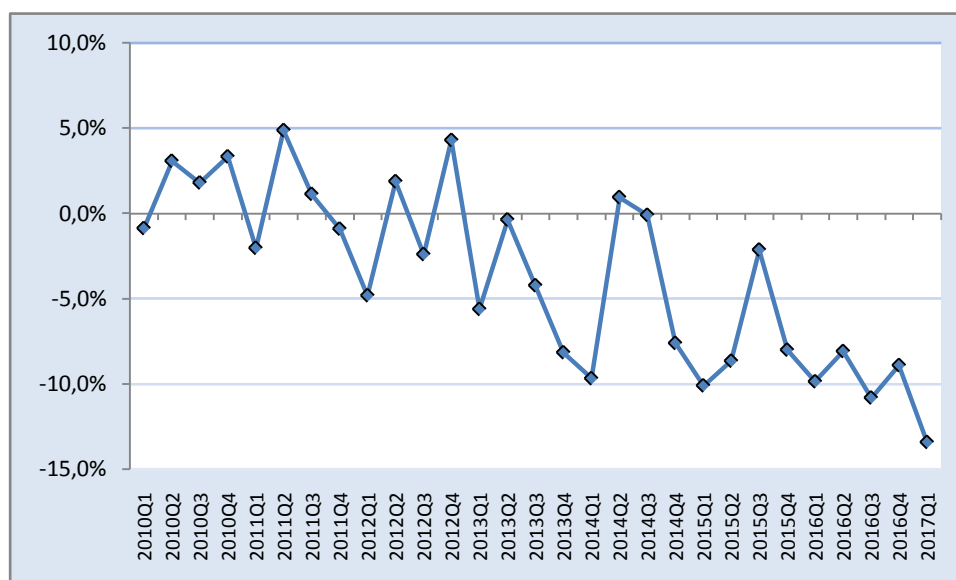
### Διάγραμμα 2. Εξέλιξη του ακαθάριστου διαθέσιμου εισοδήματος και της καταναλωτικής δαπάνης των Νοικοκυριών και ΜΚΙΕΝ

(μεταβολή σε σχέση με το αντίστοιχο τρίμηνο του προηγούμενου έτους)



Το ποσοστό αποταμίευσης των νοικοκυριών και των ΜΚΙΕΝ, που ορίζεται ως η ακαθάριστη αποταμίευση προς το ακαθάριστο διαθέσιμο εισόδημα, ήταν -13,4% κατά το πρώτο τρίμηνο του 2017, σε σύγκριση με -9,8% το πρώτο τρίμηνο του 2016 (Διάγραμμα 3).

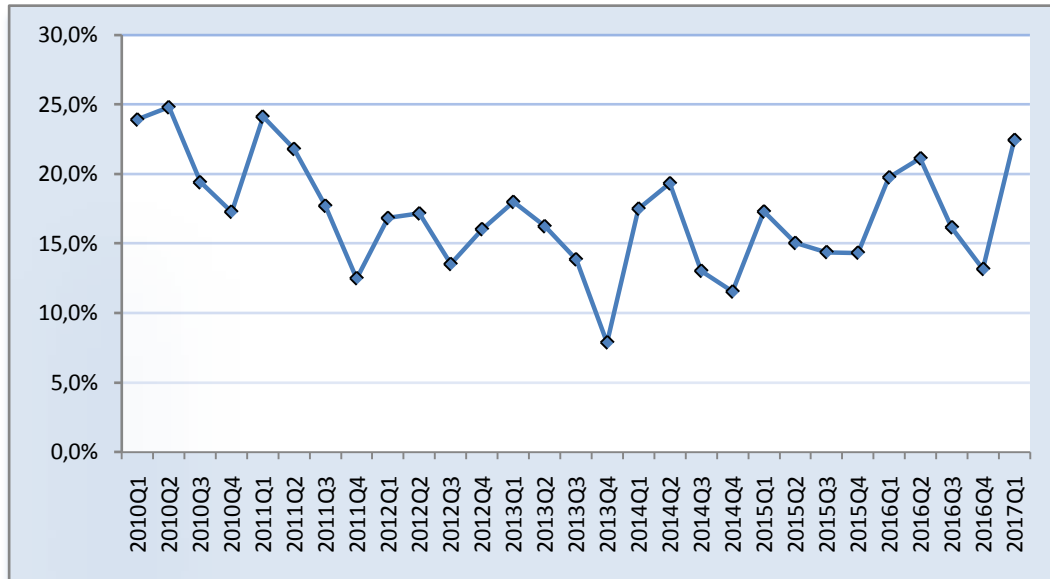
### Διάγραμμα 3. Ποσοστό αποταμίευσης Νοικοκυριών και ΜΚΙΕΝ



Κατά το πρώτο τρίμηνο του 2017, οι ακαθάριστες επενδύσεις παγίου κεφαλαίου του τομέα των μη χρηματοοικονομικών εταιρειών (S.11), αυξήθηκαν κατά 15,8% σε σύγκριση με το αντίστοιχο τρίμηνο του προηγούμενου έτους, από 2,5 δισ. ευρώ σε 2,9 δισ. ευρώ.

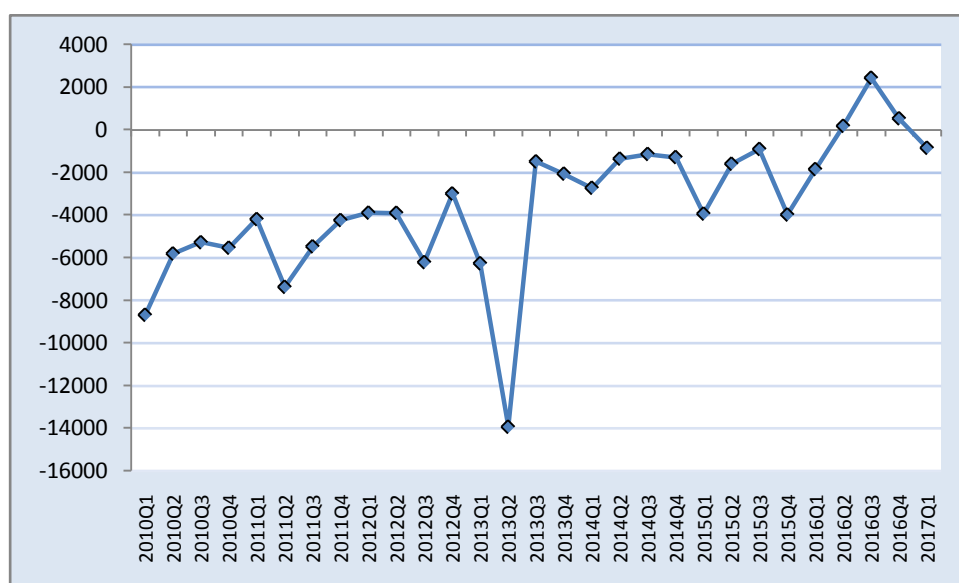
Το ποσοστό των επενδύσεων του τομέα που ορίζεται ως οι ακαθάριστες επενδύσεις παγίου κεφαλαίου προς την ακαθάριστη προστιθέμενη αξία, ήταν 22,4% σε σύγκριση με 19,8% το πρώτο τρίμηνο του 2016 (Διάγραμμα 4).

**Διάγραμμα 4. Ποσοστό επενδύσεων των Μη-χρηματοοικονομικών εταιρειών**



Ο τομέας της γενικής κυβέρνησης (S.13) κατά το πρώτο τρίμηνο του 2017 παρουσίασε καθαρή λήψη δανείων 0,9 δισ. ευρώ, σε σύγκριση με το πρώτο τρίμηνο του 2016 που η καθαρή λήψη δανείων ήταν 1,9 δισ. ευρώ (Διάγραμμα 5).

**Διάγραμμα 5. Καθαρή χορήγηση(+) / καθαρή λήψη(-) δανείων Γενικής Κυβέρνησης**



## ΕΠΕΞΗΓΗΜΑΤΙΚΕΣ ΣΗΜΕΙΩΣΕΙΣ

<b>Γενικά</b>	Οι Τριμηνιαίοι μη- χρηματοοικονομικοί λογαριασμοί θεσμικών τομέων παρέχουν μία περιγραφή των διαφόρων σταδίων της οικονομικής διαδικασίας: παραγωγή, δημιουργία εισοδήματος, διανομή του εισοδήματος, αναδιανομή του εισοδήματος, χρήση εισοδήματος και μη χρηματοοικονομική συσσώρευση. Επίσης, παρέχουν μία λίστα εξισωτικών μεγεθών που έχουν καθαυτά υψηλή αναλυτική αξία: προστιθέμενη αξία, λειτουργικό πλεόνασμα και μεικτό εισόδημα, ισοζύγιο πρωτογενών εισοδημάτων, διαθέσιμο εισόδημα, αποταμίευση, καθαρή χορήγηση / καθαρή λήψη δανείων.
<b>Νομικό πλαίσιο</b>	Οι Τριμηνιαίοι μη- χρηματοοικονομικοί λογαριασμοί θεσμικών τομέων καταρτίζονται σύμφωνα με το Ευρωπαϊκό Σύστημα Λογαριασμών - <a href="#">ESA 2010</a> (Κανονισμός του Συμβουλίου 549/2013 της 21ης Μαΐου 2013).
<b>Περίοδος Αναφοράς</b>	Η λογιστική περίοδος είναι το τρίμηνο.
<b>Γεωγραφική κάλυψη</b>	Το σύνολο της Ελλάδας
<b>Μονάδα μέτρησης</b>	Τα οικονομικά μεγέθη δημοσιεύονται σε εκατομμύρια ευρώ.
<b>Αναθεώρηση</b>	Τα στοιχεία των τριμηνιαίων μη- χρηματοοικονομικών λογαριασμών θεσμικών τομέων ακολουθούν τις αναθεωρήσεις των ετήσιων μη- χρηματοοικονομικών λογαριασμών θεσμικών τομέων, των τριμηνιαίων εθνικών λογαριασμών και των τριμηνιαίων μη-χρηματοοικονομικών λογαριασμών Γενικής Κυβέρνησης ώστε να εξασφαλίζεται η συνέπεια μεταξύ τους.
<b>Στατιστική Ταξινόμηση</b>	Το πρότυπο που ακολουθείται είναι το Ευρωπαϊκό Σύστημα Λογαριασμών(ESA 2010). Οι κύριες κατηγορίες είναι οι θεσμικοί τομείς και οι συναλλαγές που καταγράφονται μεταξύ των τομέων. Οι θεσμικοί τομείς συνδυάζουν θεσμικές μονάδες με παρόμοια χαρακτηριστικά και συμπεριφορά και ταξινομούνται ως εξής: Σύνολο Οικονομίας (S.1) Μη χρηματοοικονομικές επιχειρήσεις (S.11) Χρηματοοικονομικές επιχειρήσεις (S.12) Γενική Κυβέρνηση (S.13) Νοικοκυριά και μη κερδοσκοπικά ιδρύματα που εξυπηρετούν τα νοικοκυριά (NPISH) (S.1M) Αλλοδαπή (S.2)
<b>Δημοσίευση στοιχείων</b>	Τα στοιχεία των τριμηνιαίων μη- χρηματοοικονομικών λογαριασμών θεσμικών τομέων δημοσιεύονται σε περίπου 120 ημέρες από το τρίμηνο αναφοράς.
<b>Παραπομπές</b>	Περισσότερες πληροφορίες σχετικά με τη μεθοδολογία κατάρτισης και αναλυτικοί πίνακες διατίθενται στην ιστοσελίδα της ΕΛΣΤΑΤ. <a href="http://www.statistics.gr/el/statistics/-/publication/SEL91/">http://www.statistics.gr/el/statistics/-/publication/SEL91/</a>