



Δελτίο Τύπου

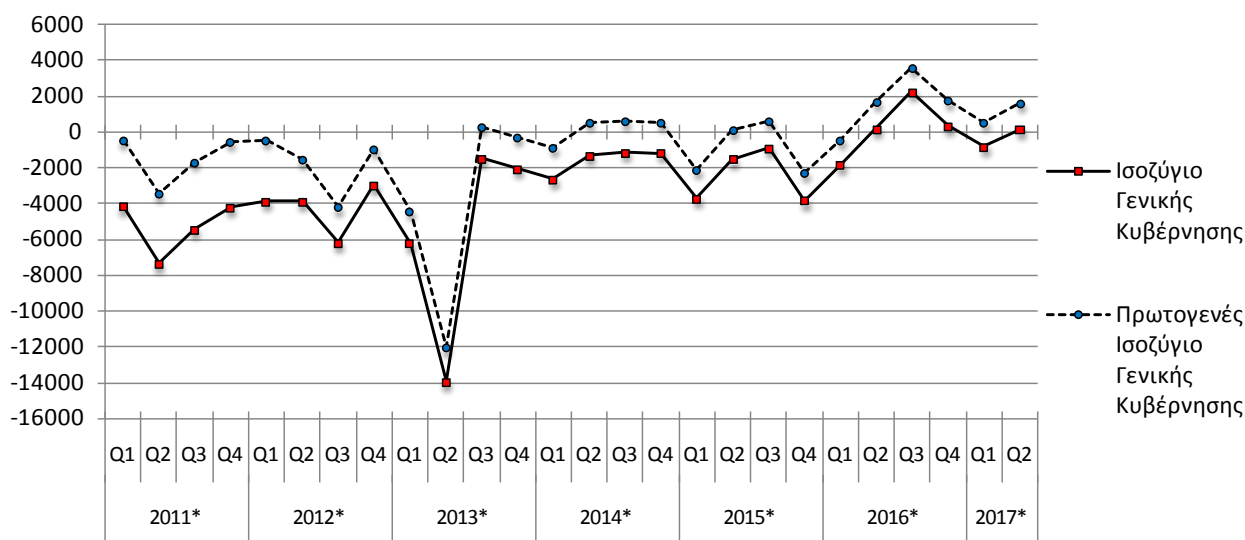
Τριμηνιαίοι μη χρηματοοικονομικοί λογαριασμοί Γενικής Κυβέρνησης 2ο Τρίμηνο 2017

Η Ελληνική Στατιστική Αρχή (ΕΛΣΤΑΤ) ανακοινώνει τα τριμηνιαία στοιχεία για τους μη Χρηματοοικονομικούς Λογαριασμούς της Γενικής Κυβέρνησης για το 2ο Τρίμηνο 2017 (Πίνακας 1 & Πίνακας 2), όπως επίσης τα στοιχεία Χρέους της Γενικής Κυβέρνησης στο τέλος αυτής της περιόδου (Πίνακας 3). Τα στοιχεία αυτά παρήχθησαν βάσει του Κανονισμού ESA 2010 (549/2013) για το Σύστημα Εθνικών Λογαριασμών, ο οποίος κατέστη υποχρεωτικός από την 01.09.2014.

Οι τριμηνιαίοι μη Χρηματοοικονομικοί Λογαριασμοί της Γενικής Κυβέρνησης, από το 1^ο τρίμηνο του 2009 και εφεξής, καταρτίζονται από την ΕΛΣΤΑΤ στη βάση στοιχείων από άμεσες πηγές. Τα στοιχεία καταρτίζονται σύμφωνα με το Ευρωπαϊκό Σύστημα Λογαριασμών ESA 2010. Θα πρέπει να σημειωθεί ότι οι μέθοδοι που χρησιμοποιούνται για την κατάρτιση των δεδομένων σε τριμηνιαία βάση είναι συνεπείς με τις μεθόδους που χρησιμοποιούνται για την κατάρτιση των ετήσιων δεδομένων.

Οι τριμηνιαίοι μη Χρηματοοικονομικοί Λογαριασμοί της Γενικής Κυβέρνησης παρέχουν πληροφορίες σχετικά με τα μεγέθη που συνιστούν τα έσοδα (φόροι, εισφορές κοινωνικής ασφάλισης, κεφαλαιακές μεταβιβάσεις, κλπ.) και τις δαπάνες (εισόδημα εξαρτημένης εργασίας, ενδιάμεση ανάλωση, κοινωνικές παροχές, πληρωμές τόκων, κλπ.) της Γενικής Κυβέρνησης.

Γράφημα 1: Ισοζύγιο και Πρωτογενές Ισοζύγιο Γενικής Κυβέρνησης (σε εκατ. ευρώ)



Πληροφορίες

Διεύθυνση Εθνικών Λογαριασμών

Μαρία Σταυροπούλου

Τηλ: 213 135 2081, Fax: 213 135 2552

Τμήμα Λογαριασμών Γενικής Κυβέρνησης και Χρηματοοικονομικών Λογαριασμών

Κωνσταντίνος Χρύσης

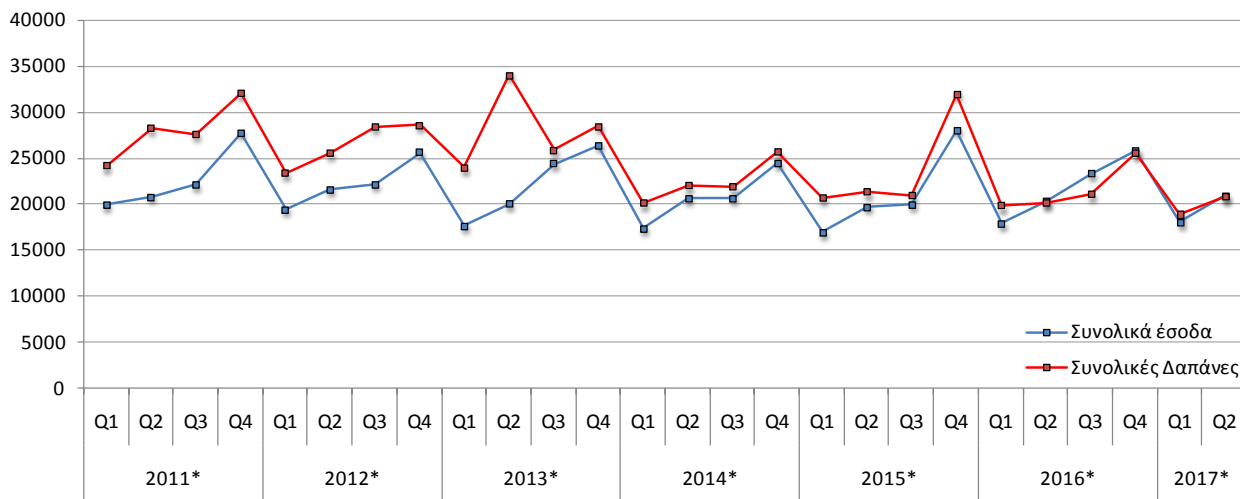
Τηλ: 213 135 2079, Fax: 213 135 2552

E-mail: nat.accounts@statistics.gr

**ΠΙΝΑΚΑΣ 1: Τριμηνιαίοι μη χρηματοοικονομικοί λογαριασμοί Γενικής Κυβέρνησης
2^ο Τρίμηνο 2014– 2^ο Τρίμηνο 2017 (εκατ. ευρώ)**

Κατηγορίες	2014			2015				2016				2017	
	Q2	Q3	Q4	Q1	Q2	Q3	Q4	Q1	Q2	Q3	Q4	Q1	Q2
Έσοδα	20.649	20.685	24.434	17.001	19.775	20.000	28.026	17.950	20.331	23.321	25.782	18.038	20.888
Φόροι στην παραγωγή και στις εισαγωγές	5.711	6.964	9.470	5.438	6.123	6.653	10.039	5.844	6.941	8.027	9.187	5.711	6.979
Φόροι στο εισόδημα και την περιουσία	4.915	4.466	4.076	3.230	5.304	4.383	4.178	3.721	5.146	4.932	4.219	3.383	4.915
Κοινωνικές εισφορές	6.016	5.957	6.045	5.790	5.644	6.436	6.552	6.153	5.981	6.578	6.196	6.442	6.429
Λοιπά τρέχοντα έσοδα	2.625	2.620	2.643	2.027	2.123	2.291	3.388	2.603	2.187	2.380	4.209	2.269	2.404
Κεφαλαιακές μεταβιβάσεις	1.382	678	2.200	516	581	237	3.869	-371	76	1.404	1.971	233	161
Συνολικές Δαπάνες	21.997	21.850	25.645	20.720	21.340	20.921	31.904	19.828	20.173	21.097	25.496	18.901	20.791
Πρωτογενείς Δαπάνες	20.112	20.110	23.956	19.128	19.696	19.410	30.329	18.418	18.684	19.764	24.077	17.535	19.321
Αμοιβές εξηρητημένης εργασίας	5.395	5.345	5.956	5.252	5.342	5.344	5.662	5.187	5.382	5.444	5.607	5.214	5.334
Κοινωνικές παροχές	9.811	9.890	9.962	9.347	9.612	9.789	10.272	9.429	9.448	9.566	10.951	9.078	9.416
Προϊόντα και υπηρεσίες	2.123	2.128	2.904	1.514	1.833	1.864	3.437	1.394	1.880	1.860	3.271	1.300	1.761
Επιδότησεις	495	406	343	273	445	479	477	359	526	457	358	284	430
Λοιπές τρέχουσες μεταβιβάσεις	780	602	674	1.002	623	457	769	835	231	1.000	795	653	1.063
Κεφαλαιακές μεταβιβάσεις	1.508	1.739	4.117	1.740	1.841	1.477	9.712	1.214	1.217	1.437	3.095	1.006	1.317
Τόκοι	1.885	1.740	1.689	1.592	1.644	1.511	1.575	1.410	1.489	1.333	1.419	1.366	1.470
Πρωτογενές Ισοζύγιο (χωρίς τόκους)¹	537	575	478	-2.127	79	590	-2.303	-468	1.647	3.557	1.705	503	1.567
Ισοζύγιο Γενικής Κυβέρνησης	-1.348	-1.165	-1.211	-3.719	-1.565	-921	-3.878	-1.878	158	2.224	286	-863	97
Στοιχείο προς υπόμνηση:													
Υποστήριξη των χρηματοπιστωτικών ιδρυμάτων²	25	36	43	63	50	92	-5.047	49	6	-14	310	-27	-27

Γράφημα 2: Συνολικά Έσοδα και Δαπάνες Γενικής Κυβέρνησης (σε εκατ. ευρώ)



ΠΙΝΑΚΑΣ 2: Τριμηνιαίοι μη χρηματοοικονομικοί λογαριασμοί Γενικής Κυβέρνησης

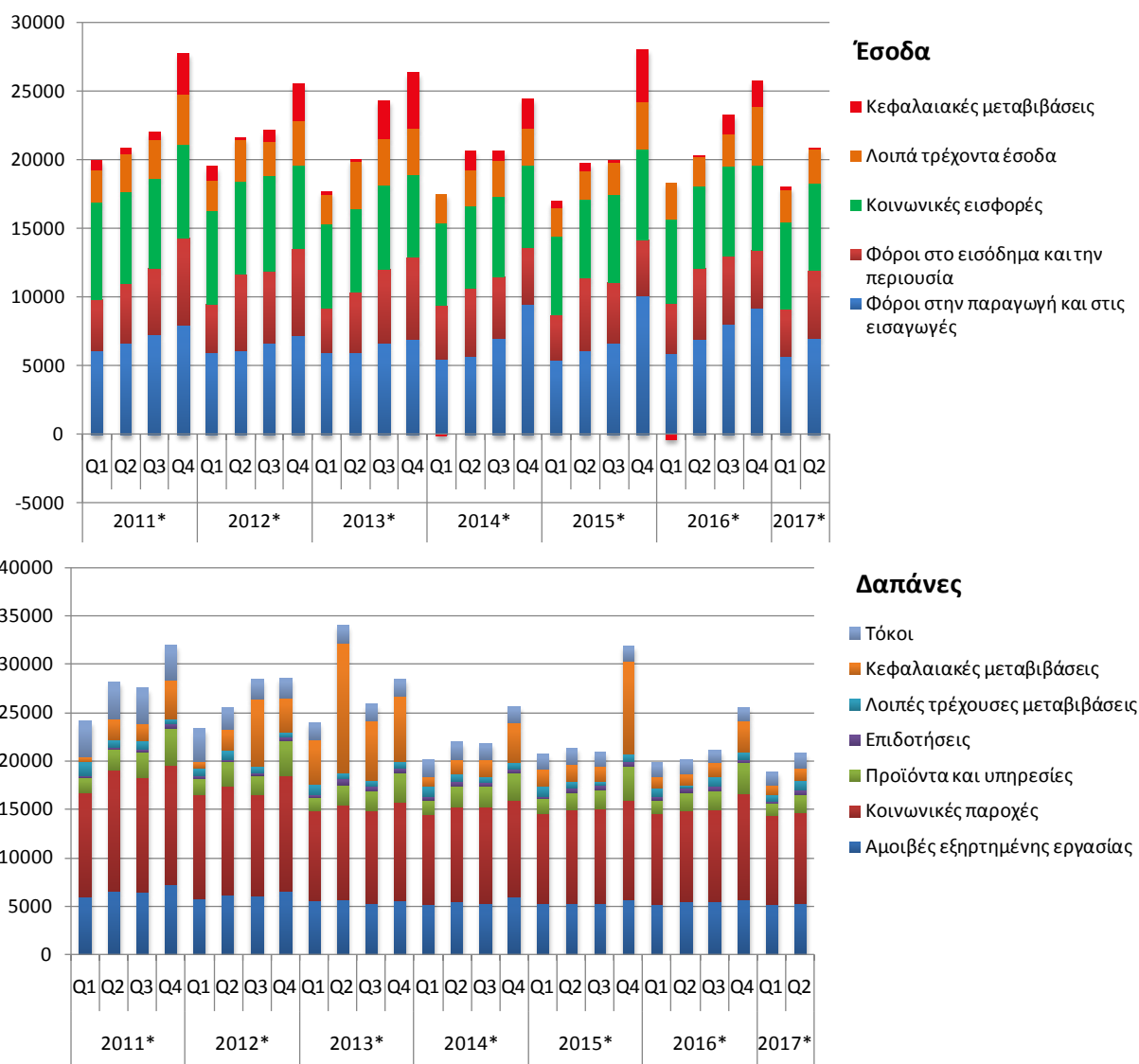
¹ Το Πρωτογενές Ισοζύγιο Γενικής Κυβέρνησης ορίζεται εδώ ως το ESA 2010 Ισοζύγιο Γενικής Κυβέρνησης μείον τα έξοδα τόκων των φορέων Γενικής Κυβέρνησης σε άλλους τομείς της οικονομίας και **διαφέρει** από τον ορισμό του Πρωτογενούς Ισοζυγίου που χρησιμοποιείται στο πλαίσιο του Προγράμματος Οικονομικής Προσαρμογής για την Ελλάδα.

² **Όταν οι δαπάνες υπερβαίνουν τα έσοδα το πρόσημο είναι αρνητικό.** Για τα τρίμηνα του 2014, το πρώτο, δεύτερο και τρίτο τρίμηνο του 2015 και το πρώτο, δεύτερο και τέταρτο τρίμηνο του 2016, η υποστήριξη των χρηματοπιστωτικών ιδρυμάτων είχε θετική επίπτωση στο ισοζύγιο της Γενικής Κυβέρνησης. Αυτό οφείλεται στο ότι οι δεδουλευμένες αμοιβές που προκύπτουν από τις εγγυήσεις του διατραπεζικού δανεισμού και του συστήματος ομολογιακών δανείων, καθώς και τα έσοδα από τις προνομιούχες μετοχές των τραπεζών, ήταν υψηλότερα από τις δεδουλευμένες δαπάνες. Για τα υπόλοιπα τρίμηνα η δαπάνη της υποστήριξης ήταν μεγαλύτερη από τα έσοδα.

2^ο Τρίμηνο 2014– 2^ο Τρίμηνο 2017 – Ποσοστιαία Συμμετοχή

Κατηγορίες	2014			2015				2016				2017	
	Q2	Q3	Q4	Q1	Q2	Q3	Q4	Q1	Q2	Q3	Q4	Q1	Q2
% επί των Συνολικών Εσόδων													
Φόροι στην παραγωγή και στις εισαγωγές	27,7	33,7	38,8	32,0	31,0	33,3	35,8	32,6	34,1	34,4	35,6	31,7	33,4
Φόροι στο εισόδημα	23,8	21,6	16,7	19,0	26,8	21,9	14,9	20,7	25,3	21,1	16,4	18,8	23,5
Κοινωνικές εισφορές	29,1	28,8	24,7	34,1	28,5	32,2	23,4	34,3	29,4	28,2	24,0	35,7	30,8
Λοιπά τρέχοντα έσοδα	12,7	12,7	10,8	11,9	10,7	11,5	12,1	14,5	10,8	10,2	16,3	12,6	11,5
Κεφαλαιακές μεταβιβάσεις	6,7	3,3	9,0	3,0	2,9	1,2	13,8	-2,1	0,4	6,0	7,6	1,3	0,8
% επί των Συνολικών Δαπανών													
Πρωτογενείς Δαπάνες	91,4	92,0	93,4	92,3	92,3	92,8	95,1	92,9	92,6	93,7	94,4	92,8	92,9
Αμοιβές εξηρητημένης εργασίας	24,5	24,5	23,2	25,3	25,0	25,5	17,7	26,2	26,7	25,8	22,0	27,6	25,7
Κοινωνικές παροχές	44,6	45,3	38,8	45,1	45,0	46,8	32,2	47,6	46,8	45,3	43,0	48,0	45,3
Προϊόντα και υπηρεσίες	9,7	9,7	11,3	7,3	8,6	8,9	10,8	7,0	9,3	8,8	12,8	6,9	8,5
Επιδότησεις	2,3	1,9	1,3	1,3	2,1	2,3	1,5	1,8	2,6	2,2	1,4	1,5	2,1
Λοιπές τρέχουσες μεταβιβάσεις	3,5	2,8	2,6	4,8	2,9	2,2	2,4	4,2	1,1	4,7	3,1	3,5	5,1
Κεφαλαιακές μεταβιβάσεις	6,9	8,0	16,1	8,4	8,6	7,1	30,4	6,1	6,0	6,8	12,1	5,3	6,3
Τόκοι	8,6	8,0	6,6	7,7	7,7	7,2	4,9	7,1	7,4	6,3	5,6	7,2	7,1

Γράφημα 3: Συνολικά Έσοδα και Δαπάνες Γενικής Κυβέρνησης ανά κατηγορία (σε εκατ. ευρώ)

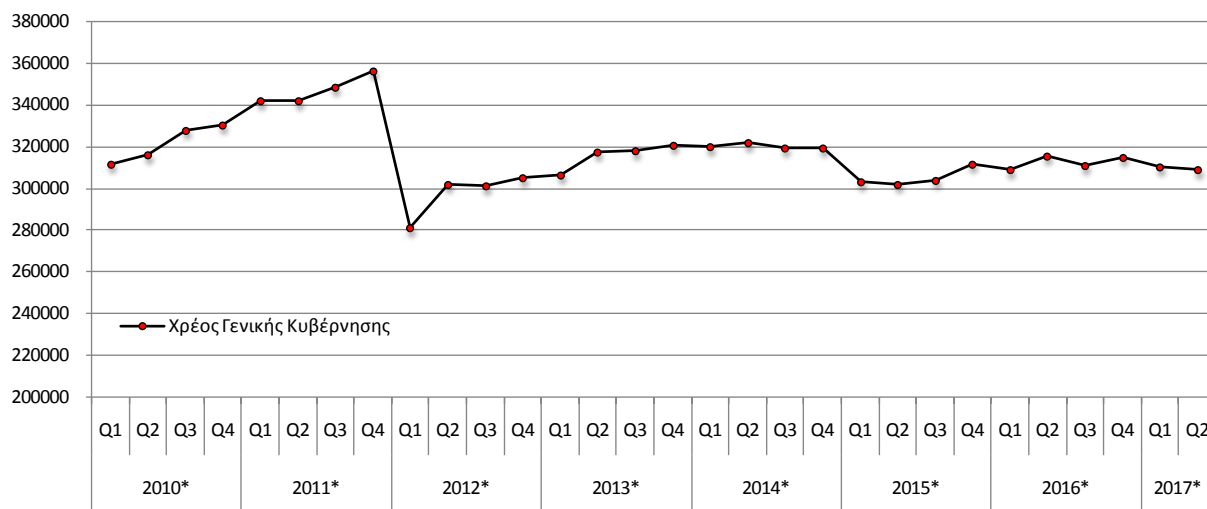


Στον Πίνακα 3 κατωτέρω παρουσιάζεται η εξέλιξη του Χρέους της Γενικής Κυβέρνησης σε ενοποιημένη βάση. Η κατηγοριοποίηση του Χρέους σε καταθέσεις, χρεόγραφα και δάνεια, βραχυπρόθεσμα και μακροπρόθεσμα, γίνεται σύμφωνα με το Ευρωπαϊκό Σύστημα Λογαριασμών (ΕΣΛ-ΕΣΑ 2010). Επισημαίνεται ότι το χρέος που παρουσιάζεται είναι σωρευτικό στο τέλος της κάθε περιόδου αναφοράς.

**ΠΙΝΑΚΑΣ 3: Τριμηνιαίο Χρέος της Γενικής Κυβέρνησης
2^ο Τρίμηνο 2014– 2^ο Τρίμηνο 2017 (εκατ. ευρώ)**

	2014			2015				2016				2017	
	Q2	Q3	Q4	Q1	Q2	Q3	Q4	Q1	Q2	Q3	Q4	Q1	Q2
Ονομαστική αξία υπολοίπου χρέους που εκκρεμεί στο τέλος τριμήνου	322.098	319.217	319.726	303.405	302.022	303.947	311.763	309.188	315.391	311.340	315.036	310.713	309.136
Νόμισμα και καταθέσεις	6.121	6.285	6.374	5.832	5.500	5.484	5.546	5.863	5.881	5.871	5.987	5.917	6.039
Χρεόγραφα	72.309	69.008	69.477	68.650	68.222	61.064	61.095	60.979	60.649	57.876	57.164	56.770	56.227
Βραχυπρόθεσμο (<1 έτους)	12.683	11.583	12.201	11.529	11.150	10.746	10.934	10.883	10.786	10.636	10.134	10.164	11.052
Μακροπρόθεσμο(>1 έτους)	59.626	57.425	57.276	57.121	57.072	50.318	50.161	50.096	49.863	47.240	47.030	46.606	45.175
Δάνεια	243.668	243.924	243.875	228.923	228.300	237.399	245.122	242.346	248.861	247.593	251.885	248.026	246.870
Βραχυπρόθεσμο	249	335	352	266	242	224	293	331	386	422	278	333	347
Μακροπρόθεσμο	243.419	243.589	243.523	228.657	228.058	237.175	244.829	242.015	248.475	247.171	251.607	247.693	246.523

Γράφημα 4: Χρέος Γενικής Κυβέρνησης - ανά τρίμηνο (σε εκατ. ευρώ)



Αναφορές

Αναλυτικός πίνακας είναι διαθέσιμος στην ιστοσελίδα της ΕΛΣΤΑΤ:
<http://www.statistics.gr/el/statistics/-/publication/SEL05/>

Σημείωση:

Μέτρηση του πρωτογενούς ισοζυγίου στο πλαίσιο του Προγράμματος Οικονομικής Προσαρμογής για την Ελλάδα

Η μέτρηση του πρωτογενούς ισοζυγίου όπως καθορίζεται στο πλαίσιο του Προγράμματος Οικονομικής Προσαρμογής για την Ελλάδα **δεν υπολογίζεται από την ΕΛΣΤΑΤ και δεν εμφανίζεται στο παρόν στατιστικό Δελτίο Τύπου.**

Κατά τη μέτρηση του πρωτογενούς ισοζυγίου στο πλαίσιο του Προγράμματος Οικονομικής Προσαρμογής, μια σειρά από δαπάνες και έσοδα αντιμετωπίζονται διαφορετικά από ό,τι αντιμετωπίζονται κατά την κατάρτιση των τριμηνιαίων μη χρηματοοικονομικών λογαριασμών της Γενικής Κυβέρνησης προς εκπλήρωση των υποχρεώσεων του προγράμματος διαβίβασης που απορρέουν από τον κανονισμό (ΕΚ) αριθ. 549/2013 περί του ευρωπαϊκού συστήματος εθνικών και περιφερειακών λογαριασμών της Κοινότητας. Συγκεκριμένα, τα στοιχεία που αντιμετωπίζονται διαφορετικά σύμφωνα με τους κανόνες ESA 2010 και στο πλαίσιο του Προγράμματος Οικονομικής Προσαρμογής περιλαμβάνουν τα έσοδα από ιδιωτικοποιήσεις περιουσιακών στοιχείων, τις δαπάνες σχετικά με συναλλαγές για την ανακεφαλαιοποίηση των τραπεζών, και έσοδα από μεταφορές ποσών που συνδέονται με εισοδήματα των εθνικών κεντρικών τραπεζών της ευρωζώνης τα οποία προέρχονται από την κατοχή Ελληνικών κρατικών ομολόγων στα επενδυτικά τους χαρτοφυλάκια.