



ΔΕΛΤΙΟ ΤΥΠΟΥ

ΕΤΗΣΙΑ ΓΕΩΡΓΙΚΗ ΣΤΑΤΙΣΤΙΚΗ ΕΡΕΥΝΑ: Έτος 2015

Από την Ελληνική Στατιστική Αρχή (ΕΛΣΤΑΤ) ανακοινώνονται τα οριστικά αποτελέσματα της Ετήσιας Γεωργικής Στατιστικής Έρευνας (ΕΓΕ) για το έτος 2015.

Α. ΚΑΛΛΙΕΡΓΟΥΜΕΝΕΣ ΕΚΤΑΣΕΙΣ

Η **συνολική καλλιεργούμενη γεωργική γη** (αροτραίες καλλιέργειες, κηπευτική γη, μόνιμες καλλιέργειες και αγραναπαύσεις) κατά το έτος 2015 ανέρχεται σε 32.825,2 χιλ. στρέμματα.

Οι βασικές ομάδες καλλιεργειών ανά έτος, όπως παρουσιάζονται στον Πίνακα 1 και στο Γράφημα 1, κατανέμονται ως εξής:

- το 2015 το 52,9% (17.370,6 χιλ. στρεμ.) της καλλιεργούμενης έκτασης χρησιμοποιήθηκε για αροτραίες καλλιέργειες, το 2,0% (673,2 χιλ. στρεμ.) για κηπευτικές (καθαρή έκταση), το 33,9% (11.111,3 χιλ. στρεμ.) για μόνιμες και το 11,2% (3.670,1 χιλ. στρεμ.) ήταν αγραναπαύσεις,
- το 2014 το 53,1%* (17.663,3 χιλ. στρεμ.) της καλλιεργούμενης έκτασης χρησιμοποιήθηκε για αροτραίες καλλιέργειες, το 2,0% (670,3 χιλ. στρεμ.) για κηπευτικές, το 33,2%* (11.040,7* χιλ. στρεμ.) για μόνιμες και το 11,8%* (3.914,4 χιλ. στρεμ.) ήταν αγραναπαύσεις,
- το 2013 το 54,4% της καλλιεργούμενης έκτασης (19.144,2 χιλ. στρεμ.) χρησιμοποιήθηκε για αροτραίες καλλιέργειες, το 2,8% (967,1 χιλ. στρεμ.) για κηπευτικές, το 32,0% (11.242,8 χιλ. στρεμ.) για μόνιμες και το 10,8% (3.806,7 χιλ. στρεμ.) ήταν αγραναπαύσεις.

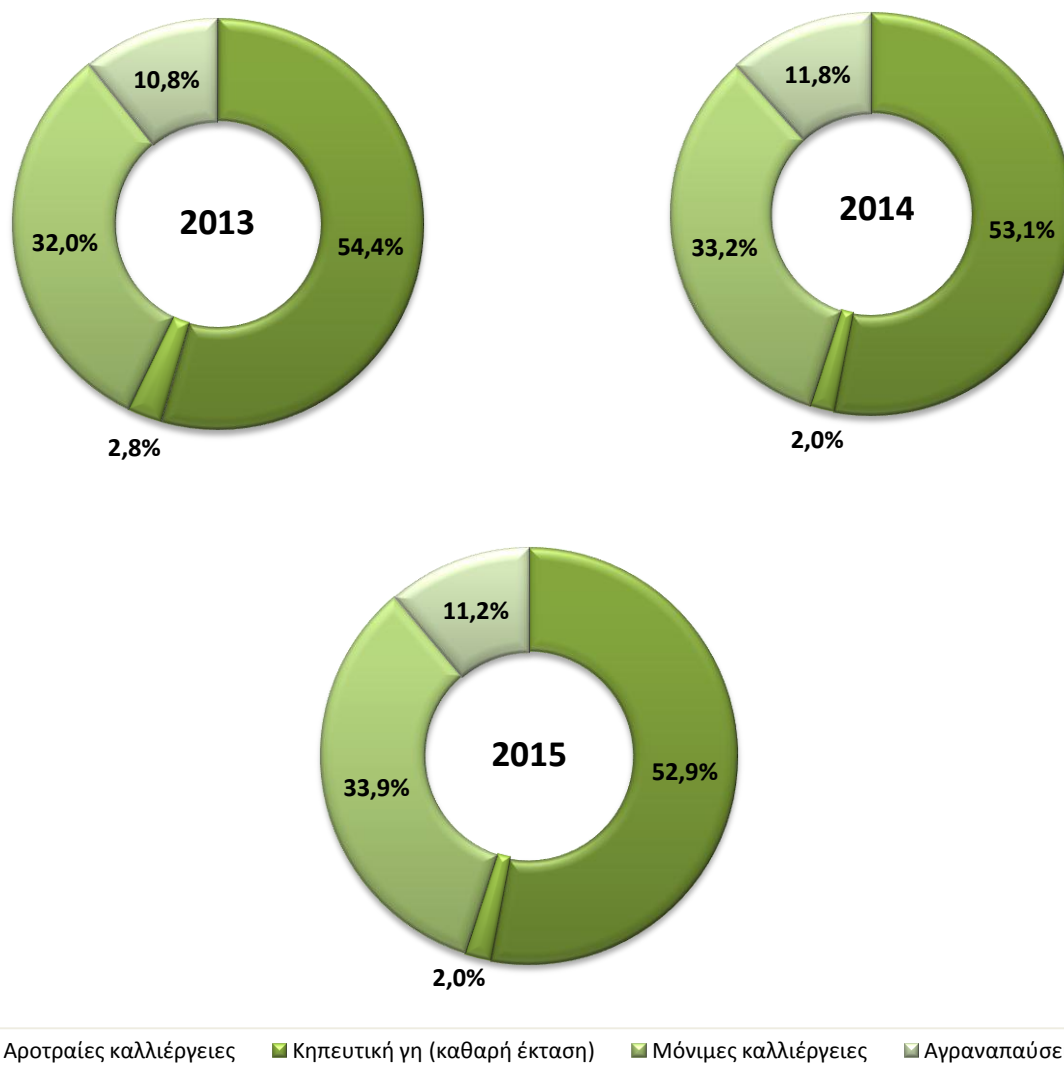
Οι σημαντικότερες ως προς την έκταση μεταβολές που παρατηρούνται, κατά είδος καλλιέργειας, όπως παρουσιάζονται στον Πίνακα 2, είναι:

- στις καλλιεργούμενες εκτάσεις με **σιτάρι σκληρό**, μείωση κατά 11,0% το 2015 σε σχέση με το 2014 και μείωση κατά 18,3% το 2014 σε σχέση με το 2013. Ειδικότερα, το 2015 καλλιεργήθηκαν 3.463,4 χιλ. στρέμματα, το 2014 καλλιεργήθηκαν 3.889,7 χιλ. στρέμματα και 4.758,1 χιλ. στρέμματα το 2013,
- στις καλλιεργούμενες εκτάσεις με **αραβόσιτο**, μείωση κατά 12,4% το 2015 σε σχέση με το 2014 και μείωση κατά 21,3% το 2014 σε σχέση με το 2013. Ειδικότερα, το 2015 καλλιεργήθηκαν 1.470,9 χιλ. στρέμματα, το 2014 καλλιεργήθηκαν 1.678,8 χιλ. στρέμματα και 2.132,6 χιλ. στρέμματα το 2013,
- στις καλλιεργούμενες εκτάσεις με **βαμβάκι**, μείωση κατά 2,5% το 2015 σε σχέση με το 2014 και αύξηση κατά 1,6% το 2014 σε σχέση με το 2013. Ειδικότερα, το 2015 καλλιεργήθηκαν 2.693,2 χιλ. στρέμματα, το 2014 καλλιεργήθηκαν 2.761,9 χιλ. στρέμματα και 2.718,6 χιλ. στρέμματα το 2013,
- στο σύνολο των καλλιεργούμενων εκτάσεων με **τομάτες (σύνολο)**, αύξηση κατά 0,5% το 2015 σε σχέση με το 2014 και μείωση κατά 34,8% το 2014 σε σχέση με το 2013. Ειδικότερα, το 2015 καλλιεργήθηκαν 174,2 χιλ. στρέμματα, το 2014 καλλιεργήθηκαν 173,4 χιλ. στρέμματα και 265,8 χιλ. στρέμματα το 2013,
- στις καλλιεργούμενες εκτάσεις με **αμπέλια (σύνολο)**, αύξηση κατά 0,9% το 2015 σε σχέση με το 2014 και μείωση κατά 15,8% το 2014 σε σχέση με το 2013. Ειδικότερα, το 2015 καλλιεργήθηκαν 947,2 χιλ. στρέμματα, το 2014 καλλιεργήθηκαν 938,4 χιλ. στρέμματα και 1.115,1 χιλ. στρέμματα το 2013,
- στις καλλιεργούμενες εκτάσεις με **πορτοκάλια**, αύξηση κατά 0,3% το 2015 σε σχέση με το 2014 και μείωση κατά 19,1% το 2014 σε σχέση με το 2013. Ειδικότερα, το 2015 καλλιεργήθηκαν 312,6 χιλ. στρέμματα, το 2014 καλλιεργήθηκαν 311,6 χιλ. στρέμματα και 385,2 χιλ. στρέμματα το 2013,
- στις καλλιεργούμενες εκτάσεις με **ροδάκινα – νεκταρίνια**, αύξηση κατά 2,1% το 2015 σε σχέση με το 2014 και μείωση κατά 14,3% το 2014 σε σχέση με το 2013. Ειδικότερα, το 2015 καλλιεργήθηκαν 386,5 χιλ. στρέμματα, το 2014 καλλιεργήθηκαν 378,6 χιλ. στρέμματα και 441,6 χιλ. στρέμματα το 2013,
- στις καλλιεργούμενες εκτάσεις με **ελιές ελαιοποίησης**, αύξηση κατά 1,0% το 2015 σε σχέση με το 2014 και αύξηση κατά 6,4%* το 2014 σε σχέση με το 2013. Ειδικότερα, το 2015 καλλιεργήθηκαν 7.103,0 χιλ. στρέμματα, το 2014 καλλιεργήθηκαν 7.033,2* χιλ. στρέμματα και 6.608,3 χιλ. στρέμματα το 2013.

* Αναθεωρημένα στοιχεία

Πληροφορίες:

Γράφημα 1. Ποσοστιαία κατανομή της καλλιεργούμενης γεωργικής γης, κατά κατηγορίες, 2013 – 2015



Πίνακας 1. Καλλιεργούμενη έκταση, κατά κατηγορία καλλιέργειας (σύνολο Χώρας), 2013 – 2015
(Σε χιλιάδες στρέμματα)

Κατηγορία καλλιέργειας	2013	2014	2015	Μεταβολή (%)	
				2014/2013	2015/2014
Συνολική καλλιεργούμενη γεωργική γη	¹ 36.285,8	[*] 33.288,7	32.825,2	² -	-1,4
Αρδευθείσες	[*] 13.722,3	[*] 12.932,2	12.756,8	-5,8	-1,4
1. Αροτραίες καλλιέργειες	19.144,2	17.663,3	17.370,6	-7,7	-1,7
Αρδευθείσες	8.423,2	7.424,7	7.244,4	-11,9	-2,4
2. Κηπευτική γη (καθαρή έκταση)²	967,1	670,3	673,2	² -	0,4
Αρδευθείσες	944,9	[*] 663,3	644,1	[*] -29,8	-2,9
3. Μόνιμες καλλιέργειες	11.242,8	[*] 11.040,7	11.111,3	[*] -1,8	0,6
Αρδευθείσες	4.354,2	[*] 4.844,2	4.868,3	[*] 11,3	0,5
4. Αγροναπαύσεις	3.806,7	3.914,4	3.670,1	2,8	-6,2
εκ των οποίων: εκτάσεις που διατηρούνται σε καλή γεωργική και περιβαλλοντική κατάσταση ¹	-	1.686,8	1.832,7	-	8,6

* Αναθεωρημένα στοιχεία

¹ Το έτος 2013 οι εκτάσεις που διατηρούνταν σε καλή γεωργική και περιβαλλοντική κατάσταση συμπεριλαμβάνονταν στη συνολική χρησιμοποιούμενη γεωργική γη.

² Από το έτος 2014 και έπειτα δεν συμπεριλαμβάνονται δεδομένα εκτάσεων και παραγωγής που αναφέρονται σε οικογενειακούς λαχανόκηπους και ως εκ τούτου δεν είναι δυνατή η σύγκριση μεταξύ των ετών αναφοράς 2013 και 2014.

Πίνακας 2. Καλλιεργούμενη έκταση, κατά κατηγορία και είδος καλλιέργειας (σύνολο Χώρας), 2013 – 2015

(Σε χιλιάδες στρέμματα)

Είδος κατά κατηγορία καλλιέργειας	2013	2014	2015	Μεταβολή (%)	
				2014/2013	2015/2014
1. Αροτραίες καλλιέργειες					
1.1 Σιτηρά για καρπό	11.031,4	9.876,9	8.983,9	-10,5	-9,0
Σιτάρι, μαλακό	1.836,7	1.827,9	1.558,0	-0,5	-14,8
Σιτάρι, σκληρό	4.758,1	3.889,7	3.463,4	-18,3	-11,0
Κριθάρι	1.370,9	1.486,0	1.402,2	8,4	-5,6
Ρύζι	281,0	270,9	290,4	-3,6	7,2
Αραβόσιτος	2.132,6	1.678,8	1.470,9	-21,3	-12,4
Λοιπά σιτηρά	652,1	723,6	799,0	11,0	10,4
1.2 Βρώσιμα όσπρια	218,3	193,6	251,5	-11,3	29,9
Φασόλια	99,6	68,3	85,6	-31,5	25,3
Ρεβίθια	35,6	52,1	78,1	46,3	49,9
Φακές	55,7	50,4	66,1	-9,4	31,2
Λοιπά βρώσιμα όσπρια	27,4	22,8	21,7	-16,8	-4,8
1.3 Βιομηχανικά φυτά	3.794,8	3.918,9	4.049,5	3,3	3,3
Καπνός	190,3	217,4	198,9	14,2	-8,5
Βαμβάκι	2.718,6	2.761,9	2.693,2	1,6	-2,5
Ηλίανθος	723,0	763,8	939,6	5,6	23,0
Αραχίδα	6,8	7,6	7,8	11,8	2,6
Ζαχαρότευτλα	73,9	71,3	52,3	-3,5	-26,7
Ελαιοκράμβη	58,7	46,2	82,2	-21,3	77,9
Λοιπά βιομηχανικά φυτά	23,5	50,7	75,5	115,1	48,9
1.4 Αρωματικά φυτά	17,7	23,6	31,3	33,3	32,6
1.5 Κτηνοτροφικά φυτά	3.611,8	3.385,8	3.712,5	-6,3	9,7
1.6 Πεπονοειδή	234,4	170,7	159,5	-27,2	-6,6
Καρπούζια	157,1	116,9	105,7	-25,6	-9,6
Πεπόνια	77,3	53,8	53,8	-30,4	0,0
1.7 Πατάτες	434,6	261,5	235,4	-39,8	-10,0
2. Κηπευτική γη					
2.1. Κηπευτικά³	1.024,8	738,2	738,2	-28,0	0,0
Τομάτες:	265,8	173,4	174,2	-34,8	0,5
Βιομηχανικές	93,6	60,7	63,5	-35,2	4,6
Υπαίθριες	138,9	86,4	83,9	-37,8	-2,8
Θερμοκηπίου	33,2	26,3	26,8	-20,8	1,8
Φασολάκια	71,5	56,8	57,6	-20,5	1,4
Λάχανα - κουνουπίδια	108,0	61,9	57,0	-42,7	-7,9
Μαρούλια	56,5	39,4	41,3	-30,4	4,8
Λοιπά λαχανικά	523,0	406,7	408,1	-22,0	0,3
2.2 Εμπορικοί ανθόκηποι	6,0	3,1	4,2	-48,3	35,5
2.3 Θερμοκήπια⁴	56,0	57,9	61,0	3,4	5,5
3. Μόνιμες καλλιέργειες					
3.1 Αμπέλια (σύνολο)	1.115,1	938,4	947,2	-15,8	0,9
Αμπέλια για οινοποίηση	631,7	529,2	544,6	-16,2	2,9
Αμπέλια, επιτραπέζια	103,4	96,0	88,1	-7,2	-8,3
Σταφιδάμπελα	380,0	313,2	314,5	-17,6	0,4

³ Οι εκτάσεις των κηπευτικών περιλαμβάνουν συγκαλλιέργειες ή/και διαδοχικές καλλιέργειες.

⁴ Αφορά στις καθαρές εκτάσεις θερμοκηπίων ανθέων και κηπευτικών, τα οποία ήδη έχουν καταγραφεί στις σχετικές κατηγορίες.

Είδος κατά κατηγορία καλλιέργειας	2013	2014	2015	Μεταβολή (%)	
				2014/2013	2015/2014
3.2 Κανονικοί δενδρώνες	10.127,5	10.154,6	10.164,1	0,3	0,1
3.2.1 Εσπεριδοειδή	544,1	433,6	426,4	-20,3	-1,7
Λεμόνια	84,1	48,4	41,9	-42,4	-13,5
Πορτοκάλια	385,2	311,6	312,6	-19,1	0,3
Μανταρίνια	71,3	70,6	69,2	-0,9	-2,0
Λοιπά εσπεριδοειδή	3,5	2,9	2,7	-16,8	-6,9
3.2.2 Οπωροφόρα	893,7	828,2	863,3	-7,3	4,2
Αχλάδια	44,5	34,0	37,9	-23,8	11,4
Μήλα	132,1	98,1	98,3	-25,7	0,2
Ροδάκινα - νεκταρίνια	441,6	378,6	386,5	-14,3	2,1
Βερίκοκα	65,2	70,2	73,1	7,7	4,2
Κεράσια	113,9	134,5	142,1	18,0	5,6
Λοιπά οπωροφόρα	96,4	112,8	125,5	17,0	11,3
3.2.3 Ξηροί καρποί	439,1	374,2	380,1	-14,8	1,6
Αμυγδαλιές	152,9	116,2	118,6	-24,0	2,1
Καρυδιές	91,9	85,2	89,6	-7,3	5,1
Φιστικιές	40,2	43,6	40,0	8,5	-8,2
Συκιές	59,0	46,7	47,2	-21,0	1,1
Λοιποί ξηροί καρποί	95,1	82,5	84,7	-13,3	2,6
3.2.4 Ελιές	7.966,7	*8.182,9	8.212,1	*2,7	0,4
Ελαιοποίησης	6.608,3	*7.033,2	7.103,0	*6,4	1,0
Βρώσιμες	1.358,4	1.149,7	1.109,1	-15,4	-3,5
3.2.5 Λοιπά δένδρα	283,9	283,4	282,2	-0,2	-0,4

Σημείωση: Τυχόν διαφορές μεταξύ του αθροίσματος, των επιμέρους ποσών, των συνόλων και των ποσοστών οφείλονται σε στρογγυλοποιήσεις.

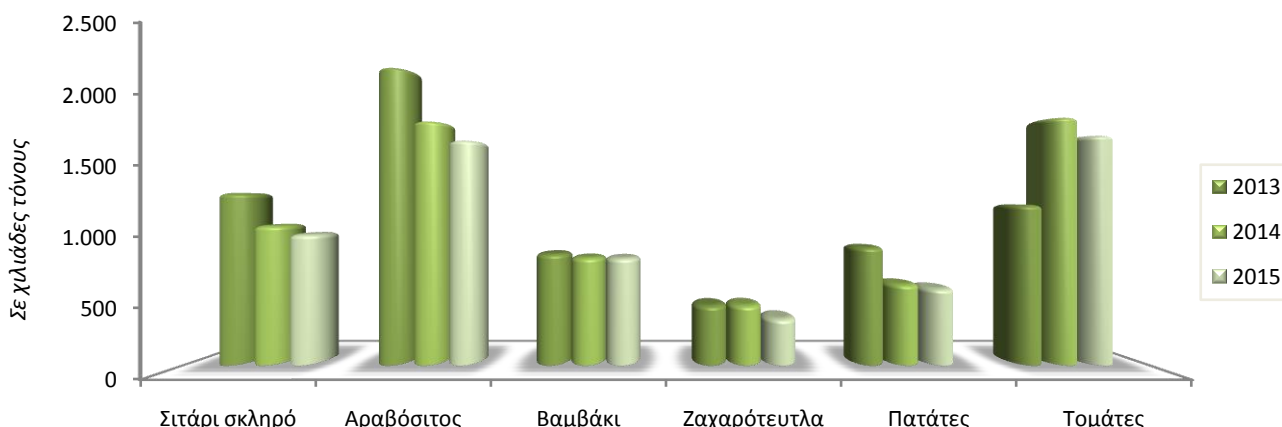
*Αναθεωρημένα στοιχεία

Β. ΠΑΡΑΓΩΓΗ ΓΕΩΡΓΙΚΩΝ ΠΡΟΪΟΝΤΩΝ

Οι σημαντικότερες μεταβολές, ως προς τον όγκο παραγωγής γεωργικών προϊόντων, κατά ομάδες και είδη, σε σύνολο Χώρας, όπως παρουσιάζονται στον Πίνακα 3, είναι:

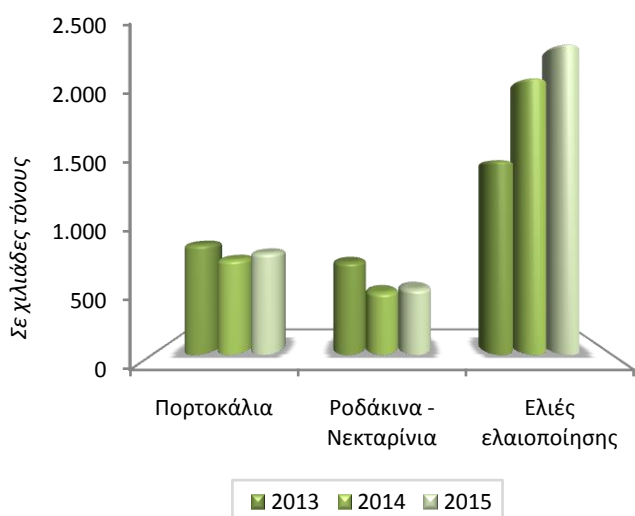
- στην παραγωγή του **σκληρού σιταριού**, μείωση κατά 6,3% το 2015 σε σχέση με το 2014 και μείωση κατά 18,9% το 2014 σε σχέση με το 2013. Ειδικότερα, το 2015 παρήχθησαν 996,9 χιλ. τόνοι σκληρού σιταριού, το 2014 παρήχθησαν 1.063,5 χιλ. τόνοι και 1.311,2 χιλ. τόνοι το 2013 (Γράφημα 2),
- στην παραγωγή του **αραβοσίτου**, μείωση κατά 7,9% το 2015 σε σχέση με το 2014 και μείωση κατά 18,1% το 2014 σε σχέση με το 2013. Ειδικότερα, το 2015 παρήχθησαν 1.716,5 χιλ. τόνοι αραβοσίτου, το 2014 παρήχθησαν 1.864,0 χιλ. τόνοι και 2.275,2 χιλ. τόνοι το 2013 (Γράφημα 2),
- στην παραγωγή του **βαμβακιού**, μείωση κατά 0,3% το 2015 σε σχέση με το 2014 και μείωση κατά 6,2% το 2014 σε σχέση με το 2013. Ειδικότερα, το 2015 παρήχθησαν 817,6 χιλ. τόνοι βαμβακιού, το 2014 παρήχθησαν 820,3 χιλ. τόνοι και 874,7 χιλ. τόνοι το 2013 (Γράφημα 2),
- στην παραγωγή των **ζαχαρότευτλων**, μείωση κατά 22,5% το 2015 σε σχέση με το 2014 και αύξηση κατά 0,4% το 2014 σε σχέση με το 2013. Ειδικότερα, το 2015 παρήχθησαν 353,1 χιλ. τόνοι ζαχαρότευτλων, το 2014 παρήχθησαν 455,9 χιλ. τόνοι και 453,9 χιλ. τόνοι το 2013 (Γράφημα 2),
- στην παραγωγή της **πατάτας (σύνολο)** μείωση κατά 5,4% το 2015 σε σχέση με το 2014 και μείωση κατά 31,5% το 2014 σε σχέση με το 2013. Ειδικότερα, το 2015 παρήχθησαν 583,2 χιλ. τόνοι πατάτας, το 2014 παρήχθησαν 616,3 χιλ. τόνοι και 899,1 χιλ. τόνοι το 2013 (Γράφημα 2),
- στην παραγωγή της **τομάτας (σύνολο)** αύξηση κατά 0,8% το 2015 σε σχέση με το 2014 και μείωση κατά 24,8% το 2014 σε σχέση με το 2013. Ειδικότερα, το 2015 παρήχθησαν 926,1 χιλ. τόνοι τομάτας, το 2014 παρήχθησαν 918,4* χιλ. τόνοι και 1.221,2 χιλ. τόνοι το 2013 (Γράφημα 2),
- στην παραγωγή του **μούστου**, αύξηση κατά 11,7% το 2015 σε σχέση με το 2014 και μείωση κατά 19,5% το 2014 σε σχέση με το 2013. Ειδικότερα, το 2015 παρήχθησαν 297,3 χιλ. τόνοι μούστου, το 2014 παρήχθησαν 266,1 χιλ. τόνοι και 330,5 χιλ. τόνοι το 2013 (Γράφημα 4),
- στην παραγωγή των **πορτοκαλιών** αύξηση κατά 7,2% το 2015 σε σχέση με το 2014 και μείωση κατά 13,9% το 2014 σε σχέση με το 2013. Ειδικότερα, το 2015 παρήχθησαν 808,6 χιλ. τόνοι πορτοκαλιών, το 2014 παρήχθησαν 754,2 χιλ. τόνοι και 875,8 χιλ. τόνοι το 2013 (Γράφημα 3),
- στην παραγωγή των **ροδάκινων – νεκταρινιών**, αύξηση κατά 5,8% το 2015 σε σχέση με το 2014 και μείωση κατά 33,1% το 2014 σε σχέση με το 2013. Ειδικότερα, το 2015 παρήχθησαν 521,1 χιλ. τόνοι ροδάκινων – νεκταρινιών, το 2014 παρήχθησαν 492,7 χιλ. τόνοι και 736,2 χιλ. τόνοι το 2013 (Γράφημα 3),
- στην παραγωγή του **ελαιόλαδου**, αύξηση κατά 32,6% το 2015 σε σχέση με το 2014 και μείωση κατά 15,9% το 2014 σε σχέση με το 2013. Ειδικότερα, το 2015 παρήχθησαν 333,3 χιλ. τόνοι ελαιόλαδου, το 2014 παρήχθησαν 251,4 χιλ. τόνοι και 298,8 χιλ. τόνοι το 2013 (Γράφημα 4),
- στην παραγωγή των **ελιών ελαιοποίησης**, αύξηση κατά 12,3% το 2015 σε σχέση με το 2014 και αύξηση κατά 42,5% το 2014 σε σχέση με το 2013. Ειδικότερα, το 2015 παρήχθησαν 2.477,2 χιλ. τόνοι ελιών ελαιοποίησης, το 2014 παρήχθησαν 2.205,0 χιλ. τόνοι και 1.547,4 χιλ. τόνοι το 2013 (Γράφημα 3).

Γράφημα 2. Παραγωγή βασικών γεωργικών προϊόντων μονοετών καλλιεργειών, 2013 – 2015

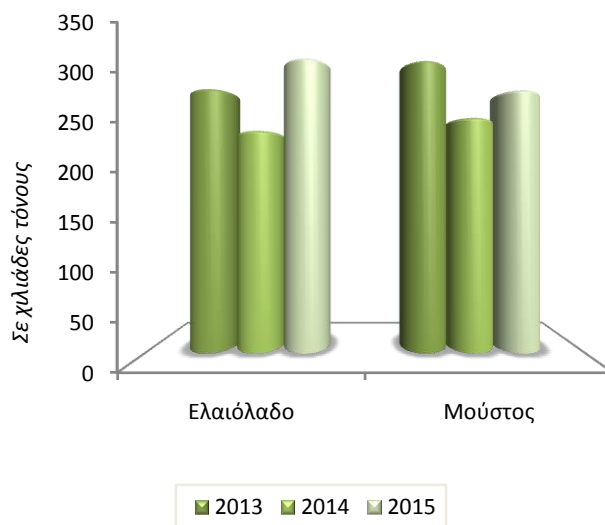


*Αναθεωρημένα στοιχεία

Γράφημα 3. Παραγωγή βασικών πολυετών γεωργικών προϊόντων, 2013 – 2015



Γράφημα 4. Παραγωγή ελαιόλαδου και μούστου, 2013 – 2015



Πίνακας 3. Παραγωγή γεωργικών προϊόντων, 2013 – 2015

(Σε χιλιάδες τόνους)

Προϊόντα	2013	2014	2015	Μεταβολή (%)	
				2014/2013	2015/2014
Σιτηρά					
Σιτάρι, μαλακό	520,7	506,9	461,8	-2,7	-8,9
Σιτάρι, σκληρό	1.311,2	1.063,5	996,9	-18,9	-6,3
Κριθάρι	381,1	420,8	412,6	10,4	-1,9
Ρύζι	235,9	229,4	263,6	-2,8	14,9
Αραβόσιτος	2.275,2	1.864,0	1.716,5	-18,1	-7,9
Βρώσιμα όσπρια					
Φασόλια	21,3	18,5	20,8	-13,1	12,4
Ρεβίθια	4,5	7,9	11,6	75,6	46,8
Φακές	6,9	7,0	8,6	1,4	22,9
Βιομηχανικά φυτά					
Καπνός	40,6	40,9	37,0	0,7	-9,5
Βαμβάκι	874,7	820,3	817,6	-6,2	-0,3
Ηλίανθος	172,1	192,2	199,4	11,7	3,7
Αραχίδα	2,5	2,7	2,9	8,0	7,4
Ζαχαρότευτλα	453,9	455,9	353,1	0,4	-22,5
Ελαιοκράμβη	12,2	8,2	15,0	-32,8	82,9
Κτηνοτροφικά φυτά (σύνολο)	2.594,6	2.389,6	2.968,3	-7,9	24,2
Πεπονοειδή					
Καρπούζια	588,3	437,7	433,5	-25,6	-1,0
Πεπόνια	169,1	122,2	116,5	-27,7	-4,7
Πατάτες (σύνολο)	899,1	616,3	583,2	-31,5	-5,4
Κηπευτικά					
Τομάτες (σύνολο):	1.221,2	*918,4	926,1	-24,8	0,8
Βιομηχανικές	583,8	*439,6	454,0	*-24,7	3,3
Υπαίθριες	390,7	260,8	250,2	-33,2	-4,1
Θερμοκηπίου	246,7	218,0	221,9	-11,6	1,8
Φασολάκια	64,4	51,7	56,1	-19,7	8,5
Λάχανα - κουνουπίδια	219,8	143,1	133,3	-34,9	-6,8
Μαρούλια	84,9	60,6	62,7	-28,6	3,5

Προϊόντα	2013	2014	2015	Μεταβολή (%)	
				2014/2013	2015/2014
Σταφύλια					
Σταφύλια για οινοποίηση	589,8	506,1	516,2	-14,2	2,0
Σταφύλια, επιτραπέζια	216,6	226,2	228,9	4,4	1,2
Σταφίδες	64,9	64,0	60,3	-1,4	-5,8
Μούστος	330,5	266,1	297,3	-19,5	11,7
Εσπεριδοειδή					
Λεμόνια	75,0	59,3	61,0	-20,9	2,9
Πορτοκάλια	875,8	754,2	808,6	-13,9	7,2
Μανταρίνια	159,3	158,9	161,1	-0,3	1,4
Οπωροφόρα					
Αχλάδια	82,4	59,7	94,9	-27,5	59,0
Μήλα	253,7	252,3	267,0	-0,6	5,8
Ροδάκινα - νεκταρίνια	736,2	492,7	521,1	-33,1	5,8
Βερίκοκα	74,7	90,0	94,8	20,5	5,3
Κεράσια	48,1	70,0	75,2	45,5	7,4
Ξηροί καρποί					
Αμύγδαλα	39,2	36,9	37,6	-5,9	1,9
Καρύδια	24,2	24,6	25,9	1,7	5,3
Φιστίκια	7,1	8,6	9,7	21,1	12,8
Σύκα	20,5	20,1	20,9	-2,0	4,0
Ελιές					
Ελαιοποίησης	1.547,4	2.205,0	2.477,2	42,5	12,3
Βρώσιμες	204,6	387,4	430,7	89,3	11,2
Ελαιόλαδο	298,8	251,4	333,3	-15,9	32,6

Σημείωση: Τυχόν διαφορές μεταξύ του αθροίσματος, των επιμέρους ποσών, των συνόλων και των ποσοστών οφείλονται σε στρογγυλοποιήσεις.

*Αναθεωρημένα στοιχεία

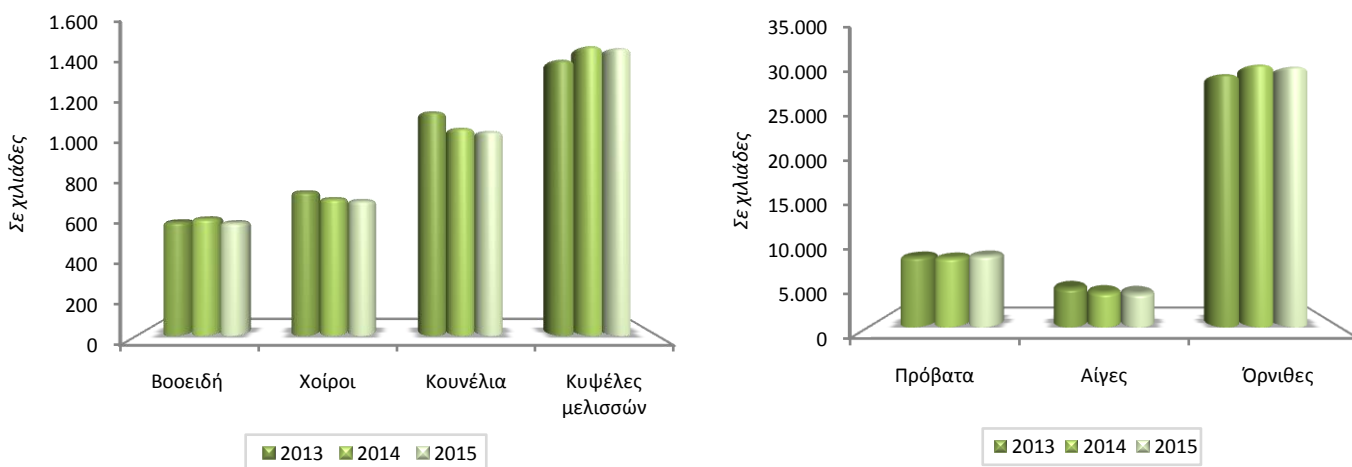
Γ. ΖΩΙΚΟ ΚΕΦΑΛΑΙΟ: ΑΡΙΘΜΟΣ ΖΩΩΝ ΚΑΙ ΠΑΡΑΓΩΓΗ ΚΤΗΝΟΤΡΟΦΙΚΩΝ ΠΡΟΪΟΝΤΩΝ

1. Αριθμός ζώων

Οι σημαντικότερες μεταβολές ως προς τον αριθμό των ζώων, κατά ομάδες και είδη, όπως παρουσιάζονται στον Πίνακα 4 και στο Γράφημα 5, είναι:

- στον συνολικό αριθμό των **βοοειδών**, μείωση κατά 3,4% το 2015 σε σχέση με το 2014 και αύξηση κατά 2,7% το 2014 σε σχέση με το 2013. Συγκεκριμένα, το 2015 τα βοοειδή ανήλθαν σε 597.357, το 2014 σε 618.491 και το 2013 σε 602.214,
- στον συνολικό αριθμό των **χοίρων**, μείωση κατά 1,5% το 2015 σε σχέση με το 2014 και μείωση κατά 4,9%* το 2014 σε σχέση με το 2013. Συγκεκριμένα, το 2015 οι χοίροι ανήλθαν σε 713.519, το 2014 σε 724.150* και το 2013 σε 761.074,
- στον συνολικό αριθμό των **προβάτων**, αύξηση κατά 3,1% το 2015 σε σχέση με το 2014 και μείωση κατά 1,5% το 2014 σε σχέση με το 2013. Συγκεκριμένα, το 2015 τα πρόβατα ανήλθαν σε 8.746.260, το 2014 σε 8.481.073 και το 2013 σε 8.611.026,
- στον συνολικό αριθμό των **αίγων**, μείωση κατά 2,5% το 2015 σε σχέση με το 2014 και μείωση κατά 11,5% το 2014 σε σχέση με το 2013. Συγκεκριμένα, το 2015 οι αίγες ανήλθαν σε 4.128.036, το 2014 σε 4.233.970 και το 2013 σε 4.782.003,
- στον συνολικό αριθμό των **ορνίθων**, μείωση κατά 0,8% το 2015 σε σχέση με το 2014 και αύξηση κατά 3,8%* το 2014 σε σχέση με το 2013. Συγκεκριμένα, το 2015 οι ορνίθες ανήλθαν σε 31.810.518, το 2014 σε 32.061.763* και το 2013 σε 30.895.094,
- στον συνολικό αριθμό των **κουνελιών**, μείωση κατά 1,6% το 2015 σε σχέση με το 2014 και μείωση κατά 7,4%* το 2014 σε σχέση με το 2013. Συγκεκριμένα, το 2015 τα κουνέλια ανήλθαν σε 1.079.205, το 2014 σε 1.096.268* και το 2013 σε 1.183.761,
- στον συνολικό αριθμό των **κυψελών μελισσών**, μείωση κατά 0,6% το 2015 σε σχέση με το 2014 και αύξηση κατά 4,9% το 2014 σε σχέση με το 2013. Συγκεκριμένα, το 2015 οι κυψέλες μελισσών ανήλθαν σε 1.519.122, το 2014 σε 1.528.767 και το 2013 σε 1.456.711.

Γράφημα 5: Ζωικό κεφάλαιο (αριθμός ζώων), κατά είδος, 2013 – 2015



Πίνακας 4. Ζωικό κεφάλαιο, κατά είδος, 2013 – 2015

(Αριθμός κεφαλών ή κυψελών)

Είδος ζώου	2013	2014	2015	Μεταβολή (%)	
				2014/2013	2015/2014
Βοοειδή	602.214	618.491	597.357	2,7	-3,4
Χοίροι	761.074	*724.150	713.519	*-4,9	-1,5
Πρόβατα	8.611.026	8.481.073	8.746.260	-1,5	3,1
Αίγες	4.782.003	4.233.970	4.128.036	-11,5	-2,5
Πουλερικά					
Όρνιθες	30.895.094	*32.061.763	31.810.518	*3,8	-0,8
Χήνες	30.059	22.668	28.672	-24,6	26,5
Πάπιες	52.517	32.936	31.316	-37,3	-4,9
Γαλοπούλες	100.734	245.362	239.064	143,6	-2,6

Είδος ζώου	2013	2014	2015	Μεταβολή (%)	
				2014/2013	2015/2014
Κουνέλια	1.183.761	*1.096.268	1.079.205	*-7,4	-1,6
Κυψέλες μελισσών	1.456.711	1.528.767	1.519.122	4,9	-0,6

Σημείωση: Τυχόν διαφορές μεταξύ του αθροίσματος, των επιμέρους ποσών, των συνόλων και των ποσοστών οφείλονται σε στρογγυλοποιήσεις.

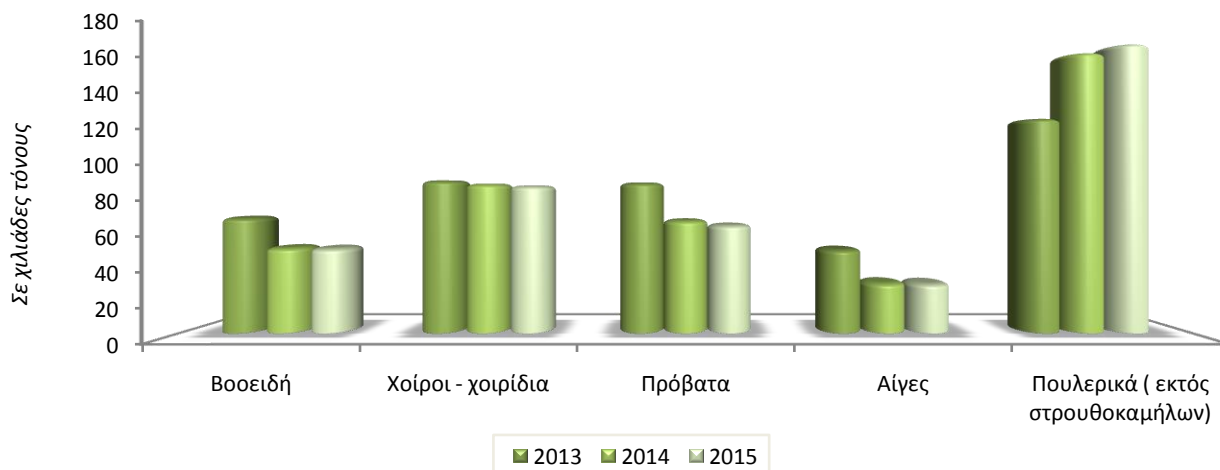
* Αναθεωρημένα στοιχεία

2. Παραγωγή κρέατος

Οι σημαντικότερες μεταβολές, ως προς την παραγωγή κρέατος, κατά είδος ζώου, όπως παρουσιάζονται στον Πίνακα 5 και στο Γράφημα 6, είναι:

- στη συνολική παραγωγή κρέατος **βοοειδών**, μείωση κατά 0,8% το 2015 σε σχέση με το 2014 και μείωση κατά 26,1% το 2014 σε σχέση με το 2013. Συγκεκριμένα, το 2015 παρήχθησαν 50,6 χιλ. τόνοι βόειου κρέατος, το 2014 παρήχθησαν 51,0 χιλ. τόνοι και 69,0 χιλ. τόνοι το 2013,
- στη συνολική παραγωγή κρέατος **χοίρων – χοιριδίων**, μείωση κατά 1,2% το 2015 σε σχέση με το 2014 και μείωση κατά 2,2%* το 2014 σε σχέση με το 2013. Συγκεκριμένα, το 2015 παρήχθησαν 88,1 χιλ. τόνοι χοιρινού κρέατος, το 2014 παρήχθησαν 89,2* χιλ. τόνοι και 91,2 χιλ. τόνοι το 2013,
- στη συνολική παραγωγή κρέατος **προβάτων**, μείωση κατά 4,0% το 2015 σε σχέση με το 2014 και μείωση κατά 25,1% το 2014 σε σχέση με το 2013. Συγκεκριμένα, το 2015 παρήχθησαν 64,6 χιλ. τόνοι πρόβειου κρέατος, το 2014 παρήχθησαν 67,3 χιλ. τόνοι και 89,9 χιλ. τόνοι το 2013,
- στη συνολική παραγωγή κρέατος **αιγών**, μείωση κατά 1,2% το 2015 σε σχέση με το 2014 και μείωση κατά 40,2% το 2014 σε σχέση με το 2013. Συγκεκριμένα, το 2015 παρήχθησαν 29,6 χιλ. τόνοι κρέατος, το 2014 παρήχθησαν 29,9 χιλ. τόνοι και 50,0 χιλ. τόνοι το 2013,
- στη συνολική παραγωγή κρέατος **πουλερικών** (εκτός στρουθοκαμήλων), αύξηση κατά 3,2% το 2015 σε σχέση με το 2014 και αύξηση κατά 30,7%* το 2014 σε σχέση με το 2013. Συγκεκριμένα, το 2015 παρήχθησαν 173,3 χιλ. τόνοι κρέατος, το 2014 παρήχθησαν 168,0* χιλ. τόνοι και 128,5 χιλ. τόνοι το 2013,
- στην παραγωγή κρέατος **κουνελιών**, μείωση κατά 2,2% το 2015 σε σχέση με το 2014 και μείωση κατά 33,9%* το 2014 σε σχέση με το 2013. Συγκεκριμένα, το 2015 παρήχθησαν 4,4 χιλ. τόνοι κρέατος, το 2014 παρήχθησαν 4,5* χιλ. τόνοι και 6,8 χιλ. τόνοι το 2013.

Γράφημα 6: Παραγωγή κρέατος, κατά είδος ζώου, 2013 – 2015



Πίνακας 5. Παραγωγή κρέατος, κατά είδος ζώου, 2013 – 2015

(Σε χιλιάδες τόνους)

Είδος ζώου	2013	2014	2015	Μεταβολή (%)	
				2014/2013	2015/2014
Βοοειδή	69,0	51,0	50,6	-26,1	-0,8
Μοσχάρια κάτω του έτους	15,6	13,4	12,8	-14,1	-4,5
Μοσχάρια 1 - 2 ετών	42,4	27,9	27,8	-34,2	-0,4

Είδος ζώου	2013	2014	2015	Μεταβολή (%)	
				2014/2013	2015/2014
Δαμάλια και βοοειδή άνω των 2 ετών	10,7	9,7	10,0	-9,3	3,1
Χοίροι – χοιρίδια	91,2	*89,2	88,1	*-2,2	-1,2
Χοιρίδια	7,1	*5,5	5,5	*-22,3	-0,0
Χοίροι	84,1	*83,7	82,6	*-0,5	-1,3
Πρόβατα	89,9	67,3	64,6	-25,1	-4,0
Αρνιά	72,4	52,3	51,7	-27,8	-1,1
Ζυγούρια και πρόβατα	17,5	15,0	12,9	-14,3	-14,0
Αίγες	50,0	29,9	29,6	-40,2	-1,2
Κατσίκια	39,1	23,5	23,3	-39,9	-0,9
Βιτούλια και αίγες	10,9	6,4	6,3	-41,3	-1,6
Πουλερικά (εκτός στρουθοκαμήλων)	128,5	*168,0	173,3	*30,7	3,2
Κουνέλια	6,8	*4,5	4,4	*-33,9	-2,2

Σημείωση: Τυχόν διαφορές μεταξύ του αθροίσματος, των επιμέρους ποσών, των συνόλων και των ποσοστών οφείλονται σε στρογγυλοποιήσεις.

*Αναθεωρημένα στοιχεία

3. Παραγωγή κτηνοτροφικών προϊόντων

Οι σημαντικότερες μεταβολές της παραγωγής των κτηνοτροφικών προϊόντων, ως προς τον όγκο παραγωγής, όπως παρουσιάζονται στον Πίνακα 6, είναι:

- στη συνολική παραγωγή **γάλακτος**, μείωση κατά 2,3% το 2015 σε σχέση με το 2014 και αύξηση κατά 0,1% το 2014 σε σχέση με το 2013. Συγκεκριμένα, το 2015 παρήχθησαν 1.971,5 χιλ. τόνοι γάλακτος, το 2014 παρήχθησαν 2.017,8 χιλ. τόνοι και 2.016,3 χιλ. τόνοι το 2013,
- στην παραγωγή **μαλακού τυριού**, μείωση κατά 7,5% το 2015 σε σχέση με το 2014 και μείωση κατά 13,8%* το 2014 σε σχέση με το 2013. Συγκεκριμένα, το 2015 παρήχθησαν 91,7 χιλ. τόνοι μαλακού τυριού, το 2014 παρήχθησαν 99,1* χιλ. τόνοι και 115,0 χιλ. τόνοι το 2013,
- στην παραγωγή **αυγών**, μείωση κατά 1,3% το 2015 σε σχέση με το 2014 και μείωση κατά 17,2%* το 2014 σε σχέση με το 2013. Συγκεκριμένα, το 2015 παρήχθησαν 1.464,8 εκατ. αυγά, το 2014 παρήχθησαν 1.484,5* εκατ. αυγά και 1.792,1 εκατ. αυγά το 2013.

Πίνακας 6. Παραγωγή γάλακτος (κατά είδος ζώου) και κτηνοτροφικών προϊόντων, 2013 – 2015

(Σε χιλιάδες τόνους)

Προϊόντα	2013	2014	2015	Μεταβολή (%)	
				2014/2013	2015/2014
Σύνολο γάλακτος	2.016,3	2.017,8	1.971,5	0,1	-2,3
Γάλα αγελάδων	783,3	725,9	692,2	-7,3	-4,6
Γάλα προβάτων	778,9	847,1	846,8	8,8	0,0
Γάλα αιγών	454,1	444,8	432,5	-2,0	-2,8
Κτηνοτροφικά προϊόντα					
Τυρί, μαλακό	115,0	*99,1	91,7	*-13,8	-7,5
Τυρί, σκληρό	37,6	*36,8	35,8	*-2,1	-2,7
Βούτυρο, νωπό	1,4	0,7	0,8	-50,0	14,3
Βούτυρο, λιωμένο	0,5	0,3	0,4	-40,0	33,3
Μυζήθρα	16,3	*12,8	12,6	*-21,3	-1,6
Κρέμα, νωπή	3,9	*3,5	3,8	*-9,8	8,6
Μέλι	15,7	19,7	20,7	25,5	5,1
Αυγά (εκατ. τεμάχια)	1.792,1	*1.484,5	1.464,8	*-17,2	-1,3

Σημείωση: Τυχόν διαφορές μεταξύ του αθροίσματος, των επιμέρους ποσών, των συνόλων και των ποσοστών οφείλονται σε στρογγυλοποιήσεις.

* Αναθεωρημένα στοιχεία

Δ. ΓΕΩΡΓΙΚΑ ΜΗΧΑΝΗΜΑΤΑ

Οι σημαντικότερες μεταβολές των χρησιμοποιούμενων γεωργικών μηχανημάτων⁵, ως προς τον αριθμό τους, όπως παρουσιάζονται στον Πίνακα 7, είναι:

- στους **γεωργικοί ελκυστήρες**, αύξηση κατά 1,8% το 2015 σε σχέση με το 2014 και μείωση κατά 1,9% το 2014 σε σχέση με το 2013. Συγκεκριμένα, το 2015 χρησιμοποιήθηκαν 387.117 ελκυστήρες, το 2014 χρησιμοποιήθηκαν 380.229 και 387.728 το 2013,
- στα **ψεκαστικά μηχανήματα**, αύξηση κατά 2,5% το 2015 σε σχέση με το 2014 και αύξηση κατά 4,7% το 2014 σε σχέση με το 2013. Συγκεκριμένα, το 2015 χρησιμοποιήθηκαν 246.346 ψεκαστικά μηχανήματα, το 2014 χρησιμοποιήθηκαν 240.314 και 229.567 το 2013,
- στις **ηλεκτροκίνητες αντλίες αρδεύσεων**, μείωση κατά 6,2% το 2015 σε σχέση με το 2014 και μείωση κατά 4,0% το 2014 σε σχέση με το 2013. Συγκεκριμένα, το 2015 χρησιμοποιήθηκαν 137.126 ηλεκτροκίνητες αντλίες αρδεύσεων, το 2014 χρησιμοποιήθηκαν 146.224 και 152.257 το 2013,
- στα **αρδευτικά συγκροτήματα τεχνητής βροχής**, μείωση κατά 7,1% το 2015 σε σχέση με το 2014 και μείωση κατά 11,2% το 2014 σε σχέση με το 2013. Συγκεκριμένα, το 2015 χρησιμοποιήθηκαν 124.985 αρδευτικά συγκροτήματα τεχνητής βροχής, το 2014 χρησιμοποιήθηκαν 134.491 και 151.428 το 2013,
- στα **αρδευτικά συγκροτήματα με σταγόνες**, αύξηση κατά 2,0% το 2015 σε σχέση με το 2014 και αύξηση κατά 22,6% το 2014 σε σχέση με το 2013. Συγκεκριμένα, το 2015 χρησιμοποιήθηκαν 189.806 αρδευτικά συγκροτήματα με σταγόνες, το 2014 χρησιμοποιήθηκαν 186.143 και 151.776 το 2013,
- στα **κλαδευτικά μηχανήματα (βενζινοκίνητα)**, αύξηση κατά 4,3% το 2015 σε σχέση με το 2014 και αύξηση κατά 28,9% το 2014 σε σχέση με το 2013. Συγκεκριμένα, το 2015 χρησιμοποιήθηκαν 348.846 κλαδευτικά μηχανήματα, το 2014 χρησιμοποιήθηκαν 334.478 και 259.394 το 2013.

Πίνακας 7. Γεωργικά μηχανήματα, 2013 – 2015

(Αριθμός)

Είδος μηχανήματος	2013	2014	2015	Μεταβολή (%)	
				2014/2013	2015/2014
Γεωργικοί ελκυστήρες και μηχανήματα					
Γεωργικοί ελκυστήρες	387.728	380.229	387.117	-1,9	1,8
Σπартικές	59.952	55.307	60.349	-7,7	9,1
Πατατοσπορείς	2.921	3.957	3.250	35,5	-17,9
Ψεκαστικά	229.567	240.314	246.346	4,7	2,5
Θεριζοαλωνιστικές (κομπίνες)	5.497	5.509	5.471	0,2	-0,7
Απλές θεριστικές	6.740	6.991	6.665	3,7	-4,7
Αλωνιστικές κάθε τύπου	1.348	1.288	1.678	-4,5	30,3
Απλές χορτοκοπτικές	12.632	11.850	11.845	-6,2	0,0
Βαμβakoσυλλεκτικές	3.850	3.886	3.836	0,9	-1,3
Τευτλοεξαγωγείς	477	525	587	10,1	11,8
Πατατοεξαγωγείς	4.154	5.650	4.345	36,0	-23,1
Λουπά μηχανήματα συγκομιδής	265	557	1.043	110,2	87,3
Αντλίες αρδεύσεων					
Πετρελαιοκίνητες	94.969	82.788	80.878	-12,8	-2,3
Βενζινοκίνητες	55.437	41.023	41.372	-26,0	0,9
Ηλεκτροκίνητες	152.257	146.224	137.126	-4,0	-6,2
Άλλες αντλίες (ατμοκίνητες, ανεμοκίνητες κ.λπ.) και μαγκανοπήγαδα	3.620	2.292	2.732	-36,7	19,2
Αρδευτικά συγκροτήματα					
Συγκροτήματα τεχνητής βροχής	151.428	134.491	124.985	-11,2	-7,1
Αυτοπρωθούμενα συγκροτήματα τεχνητής βροχής με μπεκ	47.611	48.207	49.654	1,3	3,0
Αυτοπρωθούμενα συγκροτήματα τεχνητής βροχής με ράμπα -υδρονέφωση	14.259	14.814	15.121	3,9	2,1

⁵ Αφορά στα χρησιμοποιούμενα γεωργικά μηχανήματα εκτός των κρατικών.

Είδος μηχανήματος	2013	2014	2015	Μεταβολή (%)	
				2014/2013	2015/2014
Συγκροτήματα άρδευσης με σταγόνες	151.776	186.143	189.806	22,6	2,0

Λοιπά

Εκκολαπτικές μηχανές	551	621	595	12,7	-4,2
Αρμεκτικές μηχανές	9.390	10.660	10.563	13,5	-0,9
Κορυφολόγοι (γάλακτος)	1.022	836	787	-18,2	-5,9
Σιτοδιαλογείς(τριέρια)	1.580	1.499	1.880	-5,1	25,4
Εκκοκκιστές αραβοσίτου	653	747	794	14,4	6,3
Εκκοκκιστές βάμβακος	119	189	350	58,8	85,2
Μηχανές αρμαθιάσματος καπνού	14.277	10.026	9.987	-29,8	-0,4
Κλαδευτικά μηχανήματα (βενζινοκίνητα)	259.394	334.478	348.846	28,9	4,3
Μελιτοεξαγωγείς	3.505	10.887	11.848	210,6	8,8

ΕΠΕΞΗΓΗΜΑΤΙΚΕΣ ΣΗΜΕΙΩΣΕΙΣ

Ετήσια Γεωργική Στατιστική Έρευνα (ΕΓΕ)	Η Ελληνική Στατιστική Αρχή (ΕΛΣΤΑΤ), με τη συνεργασία των Κεντρικών και Περιφερειακών Υπηρεσιών του Υπουργείου Αγροτικής Ανάπτυξης και Τροφίμων, των Τοπικών Αρχών και των οργάνων Τοπικής Αυτοδιοίκησης, καθώς και έμπειρων κατοίκων των αγροτικών οικισμών, διενεργεί από το 1961 την Ετήσια Γεωργική Στατιστική Έρευνα (ΕΓΕ) για τη συγκέντρωση βασικών χαρακτηριστικών της γεωργίας και κτηνοτροφίας.
Σκοπός	Η έρευνα έχει σκοπό τη συλλογή στατιστικών στοιχείων που αφορούν στις εκτάσεις των διαφόρων ειδών καλλιέργειας, την παραγωγή γεωργικών και κτηνοτροφικών προϊόντων και χρησιμοποιούμενων γεωργικών μηχανημάτων. Τα στοιχεία είναι απαραίτητα για τη χάραξη της αγροτικής πολιτικής της Χώρας, καθώς και για την κάλυψη άλλων εθνικών και διεθνών αναγκών και υποχρεώσεων.
Νομικό πλαίσιο	Το νομικό πλαίσιο των ερευνών καθορίζεται με το 111/15-2-1962 Βασιλικό Διάταγμα και τις κοινές αποφάσεις του Υπουργού Εθνικής Οικονομίας και του Υφυπουργού Εσωτερικών, Δημόσιας Διοίκησης και Αποκέντρωσης 8710/Γ2-1246/5-8-2010 και 2198/Γ2-248/24-02-2012, καθώς και με την κατ' έτος σχετική απόφαση του Προέδρου της ΕΛΣΤΑΤ με θέμα «Έγκριση, προκήρυξη, ανάθεση διενέργειας της Ετήσιας Γεωργικής Στατιστικής Έρευνας, έγκριση χρησιμοποίησης στατιστικών οργάνων και καθορισμός της αμοιβής τους».
Περίοδος αναφοράς	Έτος 2015.
Ορισμοί	<u>Λουπά σιτηρά:</u> βρώμη, σίκαλη, σόργο, σμιγάδι, κεχρί, φαλαρίδα κ.λπ. <u>Λουπά βρώσιμα όσπρια:</u> κουκιά, λαθούρια, μπιζέλια κ.λπ. <u>Λουπά βιομηχανικά φυτά:</u> σουσάμι, σόργο, σόγια, κολοκύθες για πασατέμπο κ.λπ. <u>Λουπά λαχανικά:</u> μπρόκολο, σπανάκι, πράσο, κρεμμύδι, σέλινο, σκόρδο, μπιζέλια, ραπανάκι, αρακάς, κουκιά, παντζάρια, αντίδια, ραδίκια, σέσκουλα, καρότα, μπάμιες, κολοκυθάκια, αγγούρια, κολοκύθες, μελιτζάνες, πιπεριές, αγκινάρες, σπαράγγια, φράουλες, άνηθος, μαϊντανός, ρόκα και μανιτάρια. <u>Λουπά εσπεριδοειδή:</u> νεραντζιές, κιτριές, φραπιές, περγαμοτιές και γκρέιπ φρουτ. <u>Λουπά οπωροφόρα:</u> βυσσινιές, κυδωνιές, κορομηλιές, δαμασκηνιές, ακτινίδια και ροδιές. <u>Λουποί ξηροί καρποί:</u> λεπτοκαρυές, και καστανιές.
Μεθοδολογία και γεωγραφική κάλυψη	Ως μονάδα της έρευνας λαμβάνεται η εδαφική έκταση που περιλαμβάνεται μέσα στα διοικητικά όρια κάθε Δημοτικής Ενότητας της Χώρας, σύμφωνα με το «Σχέδιο Καλλικράτης». Η έρευνα καλύπτει απογραφικά το σύνολο των ανωτέρω διοικητικών υποδιαιρέσεων, εκτός από την περιοχή του Αγίου Όρους, για την οποία δε συγκεντρώνονται σχετικά στοιχεία. Στο πλαίσιο της ποιοτικής αναβάθμισης των στατιστικών δεδομένων της ΕΓΕ από το έτος 2014 και έπειτα, τα όργανα της έρευνας (ιδιώτες συνεργάτες και στατιστικοί ανταποκριτές) που είναι αρμόδια για τη συλλογή και διασταύρωση των στοιχείων, αποτελούνται από ιδιώτες κατόχους τίτλων σπουδών (πτυχίο, μεταπτυχιακό ή διδακτορικό) Πανεπιστημιακών Ιδρυμάτων Γεωτεχνικής κατεύθυνσης. Η συλλογή και εισαγωγή των δεδομένων στο ΟΠΣ της ΕΛΣΤΑΤ πραγματοποιήθηκε με την χρήση ερωτηματολογίου σε μορφή ηλεκτρονικού βιβλίου εργασίας (excel). Η συλλογή των δεδομένων πραγματοποιήθηκε από πλήθος διοικητικών πηγών, καθώς και σε συνεργασία με τοπικούς παράγοντες (μεγάλους καλλιεργητές, γεωπόνους που συνεργάζονται με τους αγρότες κ.λπ.). Για τον λόγο αυτό είχε προηγηθεί επικοινωνία για συνεργασία τους με τις αρμόδιες υπηρεσίες σε κεντρικό και περιφερειακό επίπεδο όσο και με τα αρμόδια Υπουργεία (ΥΠΑΑΤ, Εσωτερικών) με έκδοση σχετικών εγκυκλίων, καθώς και μνημονίου συνεργασίας με τον ΟΠΕΚΕΠΕ. Επιπλέον, για τον έλεγχο ποιότητας των δεδομένων που επρόκειτο να συλλεχθούν πραγματοποιήθηκε σχετική προετοιμασία μέσω επικοινωνίας και επαφών με όλες τις αρμόδιες υπηρεσίες που θα μπορούσαν να χρησιμοποιηθούν ως πηγές επιβεβαίωσης κατά τον έλεγχο συγκρισιμότητας των δεδομένων που τα όργανα της έρευνας θα συνέλεξαν κατά τη διενέργεια της ΕΓΕ του έτους 2015.
Δημοσίευση στοιχείων	Τα αποτελέσματα της έρευνας είναι διαθέσιμα σε ετήσια βάση, από το 1961.

Παραπομπές Περισσότερες πληροφορίες σχετικά με τα αποτελέσματα της έρευνας μπορούν να αναζητηθούν στην ιστοσελίδα της ΕΛΣΤΑΤ www.statistics.gr, στον σύνδεσμο <http://www.statistics.gr/el/statistics/-/publication/SPG06/>