



## Δελτίο Τύπου

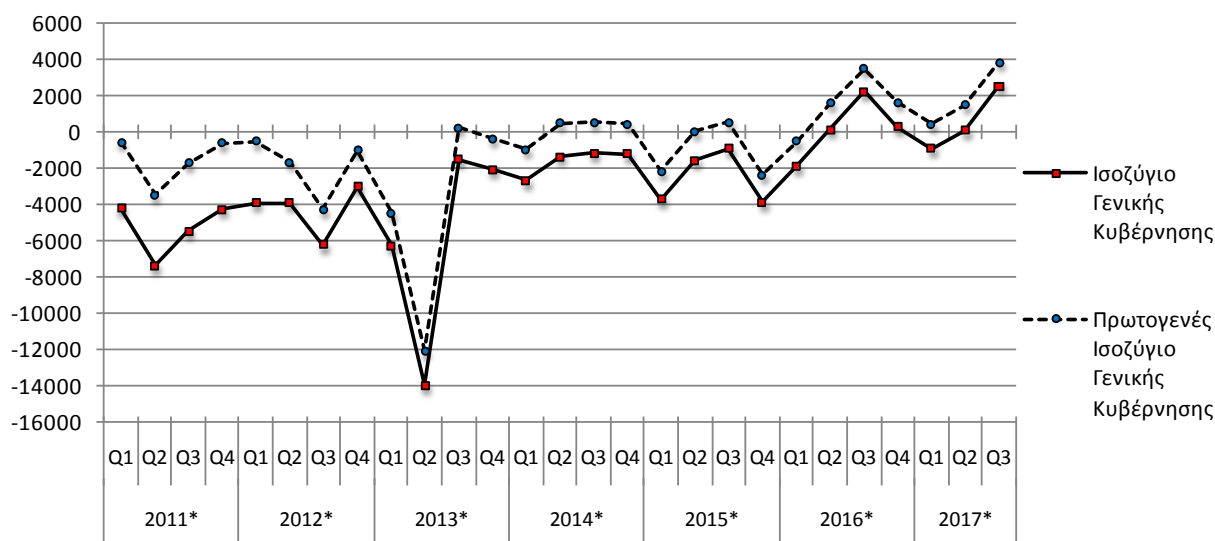
### Τριμηνιαίοι μη χρηματοοικονομικοί λογαριασμοί Γενικής Κυβέρνησης 3ο Τρίμηνο 2017

Η Ελληνική Στατιστική Αρχή (ΕΛΣΤΑΤ) ανακοινώνει τα τριμηνιαία στοιχεία για τους μη Χρηματοοικονομικούς Λογαριασμούς της Γενικής Κυβέρνησης για το 3ο Τρίμηνο 2017 (Πίνακας 1 & Πίνακας 2), όπως επίσης τα στοιχεία Χρέους της Γενικής Κυβέρνησης στο τέλος αυτής της περιόδου (Πίνακας 3). Τα στοιχεία αυτά παρήχθησαν βάσει του Κανονισμού ESA 2010 (549/2013) για το Σύστημα Εθνικών Λογαριασμών, ο οποίος κατέστη υποχρεωτικός από την 01.09.2014.

Οι τριμηνιαίοι μη Χρηματοοικονομικοί Λογαριασμοί της Γενικής Κυβέρνησης, από το 1<sup>ο</sup> τρίμηνο του 2009 και εφεξής, καταρτίζονται από την ΕΛΣΤΑΤ στη βάση στοιχείων από άμεσες πηγές. Τα στοιχεία καταρτίζονται σύμφωνα με το Ευρωπαϊκό Σύστημα Λογαριασμών ESA 2010. Θα πρέπει να σημειωθεί ότι οι μέθοδοι που χρησιμοποιούνται για την κατάρτιση των δεδομένων σε τριμηνιαία βάση είναι συνεπείς με τις μεθόδους που χρησιμοποιούνται για την κατάρτιση των ετήσιων δεδομένων.

Οι τριμηνιαίοι μη Χρηματοοικονομικοί Λογαριασμοί της Γενικής Κυβέρνησης παρέχουν πληροφορίες σχετικά με τα μεγέθη που συνιστούν τα έσοδα (φόροι, εισφορές κοινωνικής ασφάλισης, κεφαλαιακές μεταβιβάσεις, κλπ.) και τις δαπάνες (εισόδημα εξαρτημένης εργασίας, ενδιάμεση ανάλωση, κοινωνικές παροχές, πληρωμές τόκων, κλπ.) της Γενικής Κυβέρνησης.

Γράφημα 1: Ισοζύγιο και Πρωτογενές Ισοζύγιο Γενικής Κυβέρνησης (σε εκατ. ευρώ)



#### Πληροφορίες

Διεύθυνση Εθνικών Λογαριασμών

Μαρία Σταυροπούλου

Τηλ: 213 135 2081, Fax: 213 135 2552

Τμήμα Λογαριασμών Γενικής Κυβέρνησης και Χρηματοοικονομικών Λογαριασμών

Κωνσταντίνος Χρύσης

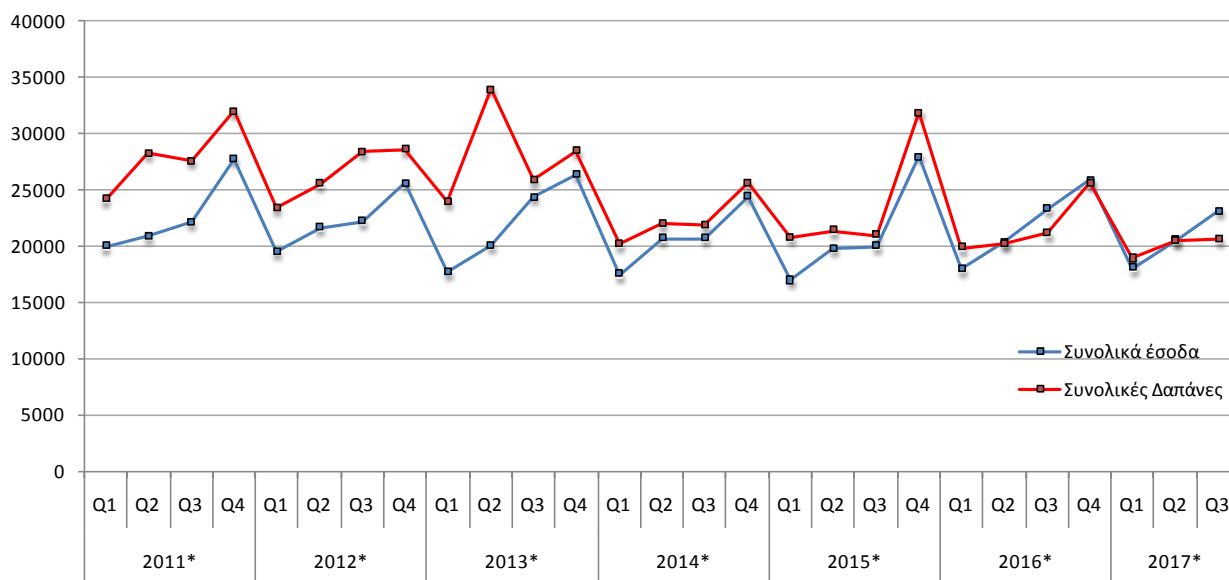
Τηλ: 213 135 2079, Fax: 213 135 2552

E-mail: [nat.accounts@statistics.gr](mailto:nat.accounts@statistics.gr)

**ΠΙΝΑΚΑΣ 1: Τριμηνιαίοι μη χρηματοοικονομικοί λογαριασμοί Γενικής Κυβέρνησης  
3<sup>ο</sup> Τρίμηνο 2014– 3<sup>ο</sup> Τρίμηνο 2017 (εκατ. ευρώ)**

| Κατηγορίες  | 2014          |               | 2015          |               |               |               | 2016          |               |               |               | 2017          |               |               |
|---|---------------|---------------|---------------|---------------|---------------|---------------|---------------|---------------|---------------|---------------|---------------|---------------|---------------|
|   | Q3            | Q4            | Q1            | Q2            | Q3            | Q4            | Q1            | Q2            | Q3            | Q4            | Q1            | Q2            | Q3            |
| <b>Έσοδα</b>  | <b>20.685</b> | <b>24.434</b> | <b>17.001</b> | <b>19.775</b> | <b>20.000</b> | <b>28.026</b> | <b>17.950</b> | <b>20.331</b> | <b>23.321</b> | <b>25.863</b> | <b>18.036</b> | <b>20.530</b> | <b>23.134</b> |
| Φόροι στην παραγωγή και στις εισαγωγές                        | 6.964         | 9.470         | 5.438         | 6.123         | 6.653         | 10.039        | 5.844         | 6.941         | 8.027         | 9.187         | 5.711         | 6.979         | 8.344         |
| Φόροι στο εισόδημα και την περιουσία                          | 4.466         | 4.076         | 3.230         | 5.304         | 4.383         | 4.178         | 3.721         | 5.146         | 4.932         | 4.219         | 3.383         | 4.915         | 5.043         |
| Κοινωνικές εισφορές   | 5.957         | 6.045         | 5.790         | 5.644         | 6.436         | 6.552         | 6.153         | 5.981         | 6.578         | 6.196         | 6.442         | 6.429         | 6.600         |
| Λοιπά τρέχοντα έσοδα  | 2.620         | 2.643         | 2.027         | 2.123         | 2.291         | 3.388         | 2.603         | 2.187         | 2.380         | 4.209         | 2.267         | 2.046         | 2.410         |
| Κεφαλαιακές μεταβιβάσεις                                      | 678           | 2.200         | 516           | 581           | 237           | 3.869         | -371          | 76            | 1.404         | 2.052         | 233           | 161           | 737           |
| <b>Συνολικές Δαπάνες</b>                                      | <b>21.850</b> | <b>25.645</b> | <b>20.720</b> | <b>21.340</b> | <b>20.921</b> | <b>31.904</b> | <b>19.828</b> | <b>20.173</b> | <b>21.097</b> | <b>25.577</b> | <b>18.923</b> | <b>20.450</b> | <b>20.562</b> |
| <b>Πρωτογενείς Δαπάνες</b>                                    | <b>20.110</b> | <b>23.956</b> | <b>19.128</b> | <b>19.696</b> | <b>19.410</b> | <b>30.329</b> | <b>18.418</b> | <b>18.684</b> | <b>19.764</b> | <b>24.158</b> | <b>17.557</b> | <b>18.980</b> | <b>19.224</b> |
| Αμοιβές εξηρητημένης εργασίας                                 | 5.345         | 5.956         | 5.252         | 5.342         | 5.344         | 5.662         | 5.187         | 5.382         | 5.444         | 5.607         | 5.214         | 5.334         | 5.502         |
| Κοινωνικές παροχές  | 9.890         | 9.962         | 9.347         | 9.612         | 9.789         | 10.272        | 9.429         | 9.448         | 9.566         | 10.951        | 9.078         | 9.416         | 9.407         |
| Προϊόντα και υπηρεσίες  | 2.128         | 2.904         | 1.514         | 1.833         | 1.864         | 3.437         | 1.394         | 1.880         | 1.860         | 3.271         | 1.299         | 1.760         | 1.955         |
| Επιδοτήσεις   | 406           | 343           | 273           | 445           | 479           | 477           | 359           | 526           | 457           | 358           | 284           | 430           | 469           |
| Λοιπές τρέχουσες μεταβιβάσεις                                 | 602           | 674           | 1.002         | 623           | 457           | 769           | 835           | 231           | 1.000         | 795           | 653           | 713           | 700           |
| Κεφαλαιακές μεταβιβάσεις                                      | 1.739         | 4.117         | 1.740         | 1.841         | 1.477         | 9.712         | 1.214         | 1.217         | 1.437         | 3.176         | 1.029         | 1.327         | 1.191         |
| <b>Τόκοι</b>  | <b>1.740</b>  | <b>1.689</b>  | <b>1.592</b>  | <b>1.644</b>  | <b>1.511</b>  | <b>1.575</b>  | <b>1.410</b>  | <b>1.489</b>  | <b>1.333</b>  | <b>1.419</b>  | <b>1.366</b>  | <b>1.470</b>  | <b>1.338</b>  |
| <b>Πρωτογενές Ισοζύγιο (χωρίς τόκους)<sup>1</sup></b>         | <b>575</b>    | <b>478</b>    | <b>-2.127</b> | <b>79</b>     | <b>590</b>    | <b>-2.303</b> | <b>-468</b>   | <b>1.647</b>  | <b>3.557</b>  | <b>1.705</b>  | <b>479</b>    | <b>1.550</b>  | <b>3.910</b>  |
| <b>Ισοζύγιο Γενικής Κυβέρνησης</b>                            | <b>-1.165</b> | <b>-1.211</b> | <b>-3.719</b> | <b>-1.565</b> | <b>-921</b>   | <b>-3.878</b> | <b>-1.878</b> | <b>158</b>    | <b>2.224</b>  | <b>286</b>    | <b>-887</b>   | <b>80</b>     | <b>2.572</b>  |
| <b>Στοιχείο προς υπόμνηση:</b>                                |               |               |               |               |               |               |               |               |               |               |               |               |               |
| <b>Υποστήριξη των χρηματοπιστωτικών ιδρυμάτων<sup>2</sup></b> | <b>36</b>     | <b>43</b>     | <b>63</b>     | <b>50</b>     | <b>92</b>     | <b>-5.047</b> | <b>49</b>     | <b>6</b>      | <b>-14</b>    | <b>310</b>    | <b>-27</b>    | <b>-27</b>    | <b>-29</b>    |

**Γράφημα 2: Συνολικά Έσοδα και Δαπάνες Γενικής Κυβέρνησης (σε εκατ. ευρώ)**



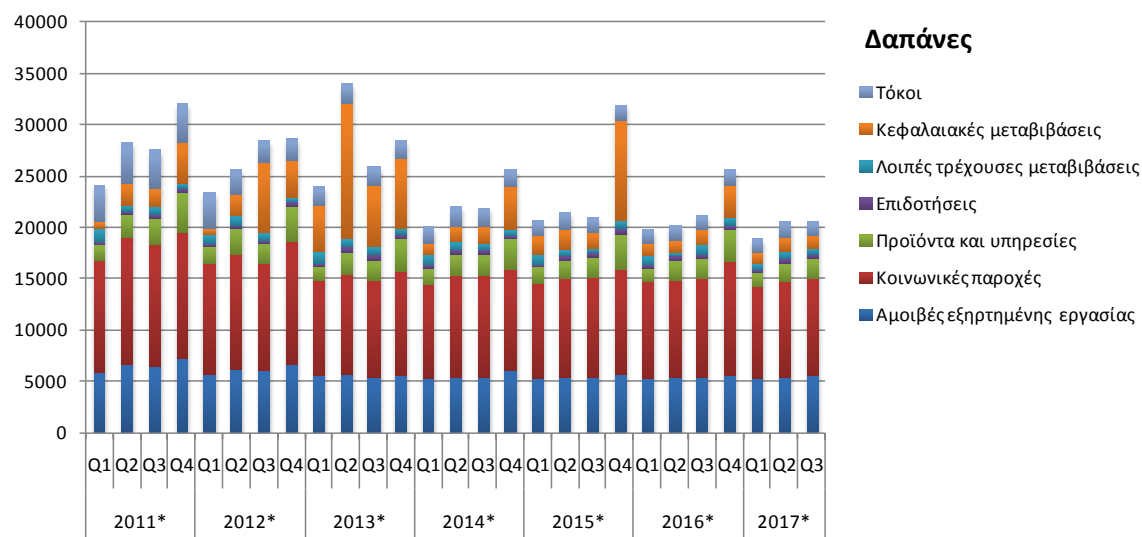
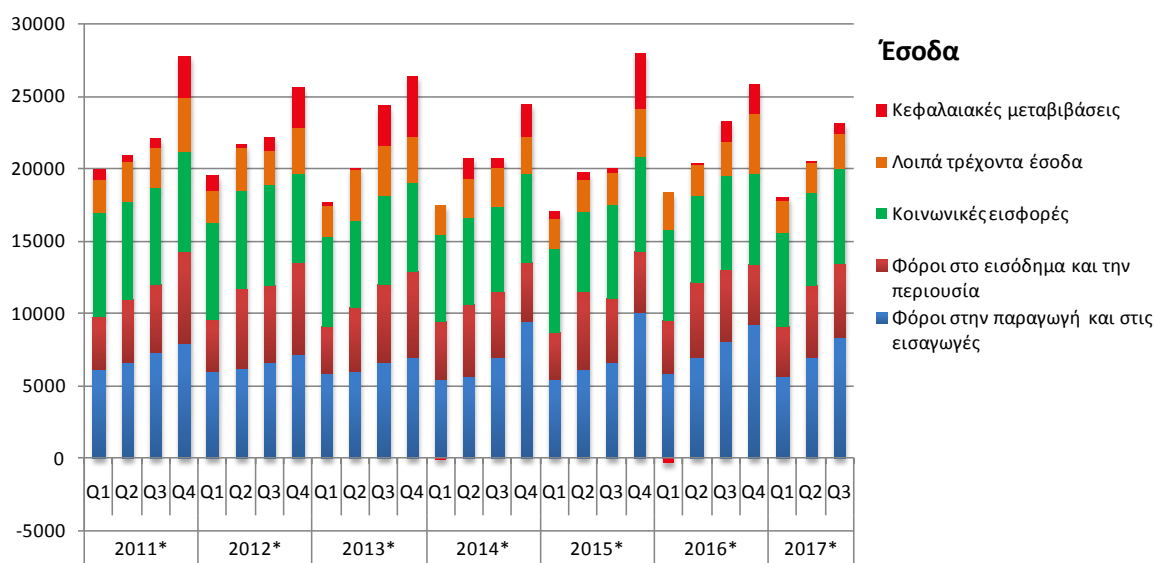
<sup>1</sup> Το Πρωτογενές Ισοζύγιο Γενικής Κυβέρνησης ορίζεται εδώ ως το ESA 2010 Ισοζύγιο Γενικής Κυβέρνησης μείον τα έξοδα τόκων των φορέων Γενικής Κυβέρνησης σε άλλους τομείς της οικονομίας και **διαφέρει** από τον ορισμό του Πρωτογενούς Ισοζυγίου που χρησιμοποιείται στο πλαίσιο του Προγράμματος Οικονομικής Προσαρμογής για την Ελλάδα.

<sup>2</sup> **Όταν οι δαπάνες υπερβαίνουν τα έσοδα το πρόσημο είναι αρνητικό.** Για τα τρίμηνα του 2014, το πρώτο, δεύτερο και τρίτο τρίμηνο του 2015 και το πρώτο, δεύτερο και τέταρτο τρίμηνο του 2016, η υποστήριξη των χρηματοπιστωτικών ιδρυμάτων είχε θετική επίπτωση στο ισοζύγιο της Γενικής Κυβέρνησης. Αυτό οφείλεται στο ότι οι δεδουλευμένες αμοιβές που προκύπτουν από τις εγγυήσεις του διατραπεζικού δανεισμού και του συστήματος ομολογιακών δανείων, καθώς και τα έσοδα από τις προνομιούχες μετοχές των τραπεζών, ήταν υψηλότερα από τις δεδουλευμένες δαπάνες. Για τα υπόλοιπα τρίμηνα η δαπάνη της υποστήριξης ήταν μεγαλύτερη από τα έσοδα.

**ΠΙΝΑΚΑΣ 2: Τριμηνιαίοι μη χρηματοοικονομικοί λογαριασμοί Γενικής Κυβέρνησης  
3<sup>ο</sup> Τρίμηνο 2014– 3<sup>ο</sup> Τρίμηνο 2017 – Ποσοστιαία Συμμετοχή**

| Κατηγορίες                             | 2014       |            | 2015       |            |            |            | 2016       |            |            |            | 2017       |            |            |
|--|------------|------------|------------|------------|------------|------------|------------|------------|------------|------------|------------|------------|------------|
|  | Q3         | Q4         | Q1         | Q2         | Q3         | Q4         | Q1         | Q2         | Q3         | Q4         | Q1         | Q2         | Q3         |
| <b>% επί των Συνολικών Εσόδων</b>      |            |            |            |            |            |            |            |            |            |            |            |            |            |
| Φόροι στην παραγωγή και στις εισαγωγές | 33,7       | 38,8       | 32,0       | 31,0       | 33,3       | 35,8       | 32,6       | 34,1       | 34,4       | 35,5       | 31,7       | 34,0       | 36,1       |
| Φόροι στο εισόδημα                     | 21,6       | 16,7       | 19,0       | 26,8       | 21,9       | 14,9       | 20,7       | 25,3       | 21,1       | 16,3       | 18,8       | 23,9       | 21,8       |
| Κοινωνικές εισφορές                    | 28,8       | 24,7       | 34,1       | 28,5       | 32,2       | 23,4       | 34,3       | 29,4       | 28,2       | 24,0       | 35,7       | 31,3       | 28,5       |
| Λοιπά τρέχοντα έσοδα                   | 12,7       | 10,8       | 11,9       | 10,7       | 11,5       | 12,1       | 14,5       | 10,8       | 10,2       | 16,3       | 12,6       | 10,0       | 10,4       |
| Κεφαλαιακές μεταβιβάσεις               | 3,3        | 9,0        | 3,0        | 2,9        | 1,2        | 13,8       | -2,1       | 0,4        | 6,0        | 7,9        | 1,3        | 0,8        | 3,2        |
| <b>% επί των Συνολικών Δαπανών</b>     |            |            |            |            |            |            |            |            |            |            |            |            |            |
| <b>Πρωτογενείς Δαπάνες</b>             |            |            |            |            |            |            |            |            |            |            |            |            |            |
| Αμοιβές εξηρητημένης εργασίας          | 92,0       | 93,4       | 92,3       | 92,3       | 92,8       | 95,1       | 92,9       | 92,6       | 93,7       | 94,5       | 92,8       | 92,8       | 93,5       |
| Κοινωνικές παροχές                     | 24,5       | 23,2       | 25,3       | 25,0       | 25,5       | 17,7       | 26,2       | 26,7       | 25,8       | 21,9       | 27,6       | 26,1       | 26,8       |
| Προϊόντα και υπηρεσίες                 | 45,3       | 38,8       | 45,1       | 45,0       | 46,8       | 32,2       | 47,6       | 46,8       | 45,3       | 42,8       | 48,0       | 46,0       | 45,7       |
| Επιδοτήσεις                            | 9,7        | 11,3       | 7,3        | 8,6        | 8,9        | 10,8       | 7,0        | 9,3        | 8,8        | 12,8       | 6,9        | 8,6        | 9,5        |
| Λοιπές τρέχουσες μεταβιβάσεις          | 1,9        | 1,3        | 1,3        | 2,1        | 2,3        | 1,5        | 1,8        | 2,6        | 2,2        | 1,4        | 1,5        | 2,1        | 2,3        |
| Κεφαλαιακές μεταβιβάσεις               | 2,8        | 2,6        | 4,8        | 2,9        | 2,2        | 2,4        | 4,2        | 1,1        | 4,7        | 3,1        | 3,5        | 3,5        | 3,4        |
| Τόκοι                                  | 8,0        | 16,1       | 8,4        | 8,6        | 7,1        | 30,4       | 6,1        | 6,0        | 6,8        | 12,4       | 5,4        | 6,5        | 5,8        |
| <b>Τόκοι</b>                           | <b>8,0</b> | <b>6,6</b> | <b>7,7</b> | <b>7,7</b> | <b>7,2</b> | <b>4,9</b> | <b>7,1</b> | <b>7,4</b> | <b>6,3</b> | <b>5,5</b> | <b>7,2</b> | <b>7,2</b> | <b>6,5</b> |

**Γράφημα 3: Συνολικά Έσοδα και Δαπάνες Γενικής Κυβέρνησης ανά κατηγορία (σε εκατ. ευρώ)**

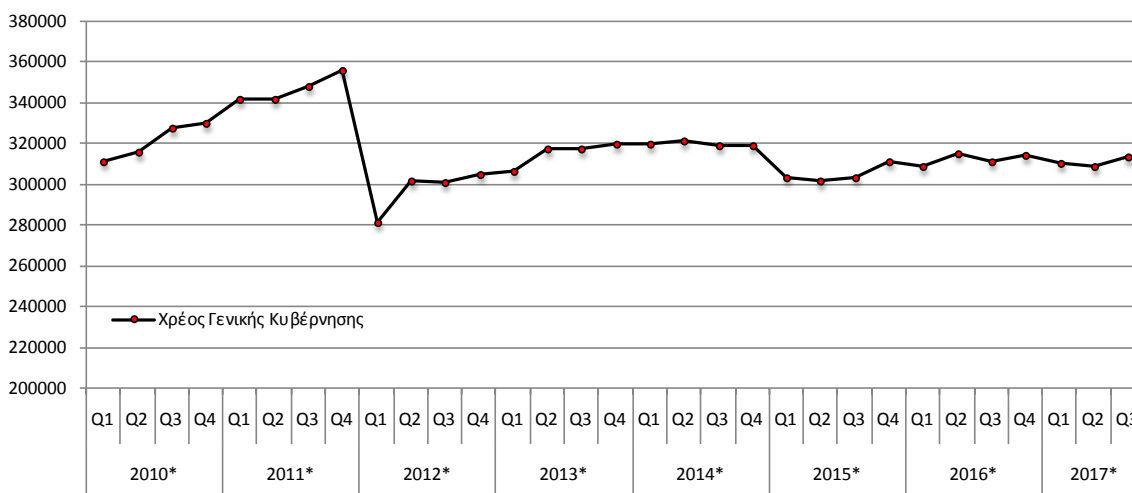


Στον Πίνακα 3 κατωτέρω παρουσιάζεται η εξέλιξη του Χρέους της Γενικής Κυβέρνησης σε ενοποιημένη βάση. Η κατηγοριοποίηση του Χρέους σε καταθέσεις, χρεόγραφα και δάνεια, βραχυπρόθεσμα και μακροπρόθεσμα, γίνεται σύμφωνα με το Ευρωπαϊκό Σύστημα Λογαριασμών (ΕΣΛ-ESA 2010). Επισημαίνεται ότι το χρέος που παρουσιάζεται είναι σωρευτικό στο τέλος της κάθε περιόδου αναφοράς.

**ΠΙΝΑΚΑΣ 3: Τριμηνιαίο Χρέος της Γενικής Κυβέρνησης  
3<sup>ο</sup> Τρίμηνο 2014– 3<sup>ο</sup> Τρίμηνο 2017 (εκατ. ευρώ)**

|   | 2014           |                | 2015           |                |                |                | 2016           |                |                |                | 2017           |                |                |
|---|----------------|----------------|----------------|----------------|----------------|----------------|----------------|----------------|----------------|----------------|----------------|----------------|----------------|
|   | Q3             | Q4             | Q1             | Q2             | Q3             | Q4             | Q1             | Q2             | Q3             | Q4             | Q1             | Q2             | Q3             |
| <b>Ονομαστική αξία υπολοίπου χρέους που εκκρεμεί στο τέλος τριμήνου</b> | <b>319.217</b> | <b>319.726</b> | <b>303.405</b> | <b>302.022</b> | <b>303.947</b> | <b>311.763</b> | <b>309.188</b> | <b>315.391</b> | <b>311.340</b> | <b>315.036</b> | <b>310.713</b> | <b>309.136</b> | <b>313.524</b> |
| <b>Νόμισμα και καταθέσεις</b>   | <b>6.285</b>   | <b>6.374</b>   | <b>5.832</b>   | <b>5.500</b>   | <b>5.484</b>   | <b>5.546</b>   | <b>5.863</b>   | <b>5.881</b>   | <b>5.871</b>   | <b>5.987</b>   | <b>5.917</b>   | <b>6.039</b>   | <b>6.064</b>   |
| <b>Χρεόγραφα</b>  | <b>69.008</b>  | <b>69.477</b>  | <b>68.650</b>  | <b>68.222</b>  | <b>61.064</b>  | <b>61.095</b>  | <b>60.979</b>  | <b>60.649</b>  | <b>57.876</b>  | <b>57.164</b>  | <b>56.770</b>  | <b>56.227</b>  | <b>53.783</b>  |
| Βραχυπρόθεσμο (<1 έτος)   | 11.583         | 12.201         | 11.529         | 11.150         | 10.746         | 10.934         | 10.883         | 10.786         | 10.636         | 10.134         | 10.164         | 11.052         | 13.241         |
| Μακροπρόθεσμο(>1 έτος)  | 57.425         | 57.276         | 57.121         | 57.072         | 50.318         | 50.161         | 50.096         | 49.863         | 47.240         | 47.030         | 46.606         | 45.175         | 40.542         |
| <b>Δάνεια</b>   | <b>243.924</b> | <b>243.875</b> | <b>228.923</b> | <b>228.300</b> | <b>237.399</b> | <b>245.122</b> | <b>242.346</b> | <b>248.861</b> | <b>247.593</b> | <b>251.885</b> | <b>248.026</b> | <b>246.870</b> | <b>253.677</b> |
| Βραχυπρόθεσμο   | 335            | 352            | 266            | 242            | 224            | 293            | 331            | 386            | 422            | 278            | 333            | 347            | 289            |
| Μακροπρόθεσμο   | 243.589        | 243.523        | 228.657        | 228.058        | 237.175        | 244.829        | 242.015        | 248.475        | 247.171        | 251.607        | 247.693        | 246.523        | 253.388        |

**Γράφημα 4: Χρέος Γενικής Κυβέρνησης - ανά τρίμηνο (σε εκατ. ευρώ)**



#### Αναφορές

Αναλυτικός πίνακας είναι διαθέσιμος στην ιστοσελίδα της ΕΛΣΤΑΤ:

<http://www.statistics.gr/el/statistics/-/publication/SEL05/>

#### Σημείωση:

##### Μέτρηση του πρωτογενούς ισοζυγίου στο πλαίσιο του Προγράμματος Οικονομικής Προσαρμογής για την Ελλάδα

Η μέτρηση του πρωτογενούς ισοζυγίου όπως καθορίζεται στο πλαίσιο του Προγράμματος Οικονομικής Προσαρμογής για την Ελλάδα **δεν υπολογίζεται από την ΕΛΣΤΑΤ και δεν εμφανίζεται στο παρόν στατιστικό Δελτίο Τύπου.**

Κατά τη μέτρηση του πρωτογενούς ισοζυγίου στο πλαίσιο του Προγράμματος Οικονομικής Προσαρμογής, μια σειρά από δαπάνες και έσοδα αντιμετωπίζονται διαφορετικά από ό,τι αντιμετωπίζονται κατά την κατάρτιση των τριμηνιαίων μη χρηματοοικονομικών λογαριασμών της Γενικής Κυβέρνησης προς εκπλήρωση των υποχρεώσεων του προγράμματος διαβίβασης που απορρέουν από τον κανονισμό (ΕΚ) αριθ. 549/2013 περί του ευρωπαϊκού συστήματος εθνικών και περιφερειακών λογαριασμών της Κοινότητας. Συγκεκριμένα, τα στοιχεία που αντιμετωπίζονται διαφορετικά σύμφωνα με τους κανόνες ESA 2010 και στο πλαίσιο του Προγράμματος Οικονομικής Προσαρμογής περιλαμβάνουν τα έσοδα από ιδιωτικοποιήσεις περιουσιακών στοιχείων, τις δαπάνες σχετικά με συναλλαγές για την ανακεφαλαιοποίηση των τραπεζών, και έσοδα από μεταφορές ποσών που συνδέονται με εισοδήματα των εθνικών κεντρικών τραπεζών της ευρωζώνης τα οποία προέρχονται από την κατοχή Ελληνικών κρατικών ομολόγων στα επενδυτικά τους χαρτοφυλάκια.