



## ΔΕΛΤΙΟ ΤΥΠΟΥ

### ΕΡΕΥΝΑ ΘΑΛΑΣΣΙΑΣ ΑΛΙΕΙΑΣ ΜΕ ΜΗΧΑΝΟΚΙΝΗΤΑ ΣΚΑΦΗ: Έτος 2016

Από την Ελληνική Στατιστική Αρχή (ΕΛΣΤΑΤ) ανακοινώνονται τα αποτελέσματα της Έρευνας Θαλάσσιας Αλιείας με Μηχανοκίνητα Σκάφη, έτους 2016.

Μέχρι και το έτος αναφοράς 2015, η έρευνα κάλυπτε τα μηχανοκίνητα επαγγελματικά αλιευτικά σκάφη με υποδύναμη 20 ίππων και άνω. Από το έτος αναφοράς 2016 κι έπειτα, η έρευνα καλύπτει όλα τα μηχανοκίνητα επαγγελματικά αλιευτικά σκάφη, ανεξαρτήτως υποδύναμης.

Ως εκ τούτου, το Δελτίο Τύπου χωρίζεται σε δύο μέρη. Στο πρώτο μέρος, παρουσιάζονται τα συνολικά αποτελέσματα του έτους 2016 για όλα τα σκάφη, ανεξαρτήτως υποδύναμης. Στο δεύτερο μέρος και για λόγους συγκρισιμότητας με τα προηγούμενα έτη, παρουσιάζονται τα αποτελέσματα που αναφέρονται στα μηχανοκίνητα σκάφη υποδύναμης 20 ίππων και άνω.

#### ΜΕΡΟΣ Α: ΑΠΟΤΕΛΕΣΜΑΤΑ ΜΗΧΑΝΟΚΙΝΗΤΩΝ ΑΛΙΕΥΤΙΚΩΝ ΣΚΑΦΩΝ, ΑΝΕΞΑΡΤΗΤΩΣ ΙΠΠΟΔΥΝΑΜΗΣ

##### ΑΡΙΘΜΟΣ ΜΗΧΑΚΙΝΗΤΩΝ ΑΛΙΕΥΤΙΚΩΝ ΣΚΑΦΩΝ

Το 2016, ο αριθμός των μηχανοκίνητων επαγγελματικών αλιευτικών σκαφών<sup>1</sup>, μέσης και παράκτιας αλιείας<sup>2</sup>, ανήλθε σε 14.975, εκ των οποίων τα 493 ήταν μέσης αλιείας (248 μηχανότρατες και 245 γρι-γρι) και τα 14.482 ήταν παράκτιας αλιείας (232 βιντζότρατες και 14.250 λουπά σκάφη) (Πίνακας 1).

Πίνακας 1. Αριθμός αλιευτικών σκαφών μέσης και παράκτιας αλιείας, κατά τύπο αλιευτικού εργαλείου, 2016

Κατηγορία αλιείας και τύπος αλιευτικού εργαλείου	Αριθμός σκαφών	Εκ των οποίων $\geq 20$ ίππων
<b>Σύνολο</b>	<b>14.975</b>	<b>5.891</b>
<b>Μέση αλιεία</b>	<b>493</b>	<b>493</b>
Μηχανότρατες	248	248
Γρι-γρι	245	245
<b>Παράκτια αλιεία</b>	<b>14.482</b>	<b>5.398</b>
Βιντζότρατες	232	212
Λουπά εργαλεία	14.250	5.186

<sup>1</sup> Πηγή των στοιχείων αυτών είναι το Υπουργείο Ναυτιλίας και Νησιωτικής Πολιτικής.

<sup>2</sup> Όλα τα στοιχεία που αφορούν στην υπερπόντια αλιεία του έτους αναφοράς 2016 δεν δημοσιεύονται, διότι είναι εμπιστευτικά.

#### Πληροφορίες:

Διεύθυνση Στατιστικών Πρωτογενή Τομέα  
Τμήμα Ετήσιων Στατιστικών Γεωργίας, Κτηνοτροφίας και Στατιστικών Αλιείας  
Πανωραία Παπαναγιώτου, Βασιλική Πουρσανίδου, Στέργιος Σπυρούλης  
Τηλ.: 213 135 2477, 213 135 2486, 213 135 2050  
e-mail: [p.papanagioutou@statistics.gr](mailto:p.papanagioutou@statistics.gr), [v.poursanidou@statistics.gr](mailto:v.poursanidou@statistics.gr), [s.spyroulis@statistics.gr](mailto:s.spyroulis@statistics.gr)

## ΠΟΣΟΤΗΤΑ ΚΑΙ ΑΞΙΑ ΑΛΙΕΥΜΑΤΩΝ

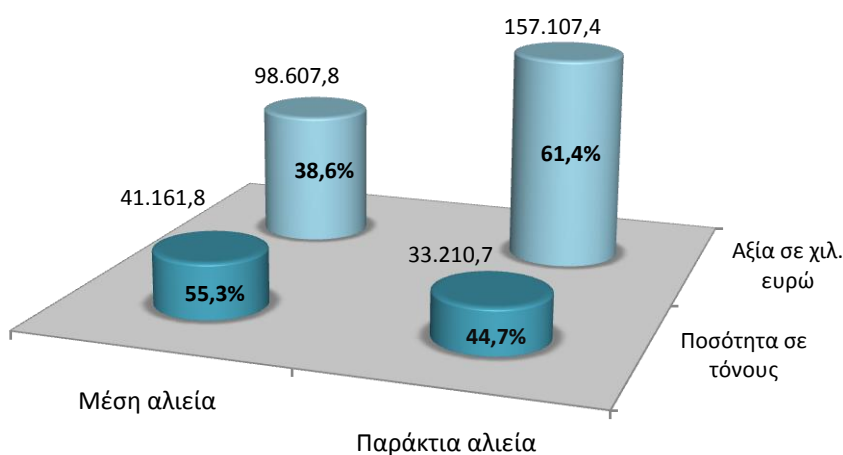
Η συνολική ποσότητα των αλιευμάτων ανήλθε σε 74.372,5 τόνους, εκ των οποίων 41.161,8 τόνοι (55,3%) αλιεύτηκαν από σκάφη μέσης αλιείας και 33.210,7 τόνοι (44,7%) από σκάφη παράκτιας αλιείας. Η συνολική αξία των αλιευμάτων ήταν 255.715,2 χιλιάδες ευρώ<sup>3</sup>, εκ των οποίων οι 98.607,8 χιλιάδες ευρώ (38,6%) προήλθαν από τη μέση αλιεία και οι 157.107,4 χιλιάδες ευρώ (61,4%) από την παράκτια αλιεία (Πίνακας 2, Γράφημα 1).

**Πίνακας 2. Ποσότητα και αξία αλιευμάτων μέσης και παράκτιας αλιείας, 2016**

Ποσότητα σε τόνους, αξία σε χιλιάδες ευρώ

Κατηγορία αλιείας	Ποσότητα	Αξία	Ποσότητα	Αξία
			Εκ των οποίων από σκάφη ≥20 ίππων	
<b>Σύνολο</b>	<b>74.372,5</b>	<b>255.715,2</b>	<b>57.654,8</b>	<b>175.253,7</b>
Μέση αλιεία	41.161,8	98.607,8	41.161,8	98.607,8
Παράκτια αλιεία	33.210,7	157.107,4	16.493,0	76.645,9

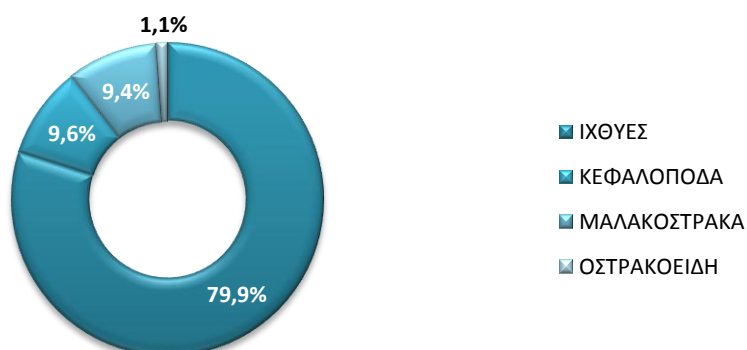
**Γράφημα 1. Ποσότητα και αξία αλιευμάτων μέσης και παράκτιας αλιείας, 2016**



## ΠΟΣΟΤΗΤΑ ΑΛΙΕΥΜΑΤΩΝ, ΚΑΤΑ ΚΥΡΙΟΤΕΡΑ ΕΙΔΗ

Το 2016, από τους 74.372,5 τόνους της συνολικής αλιευθείσας ποσότητας, το 79,9% αφορούσε ιχθύες (59.436,5 τόνοι), το 9,6% κεφαλόποδα (7.114,5 τόνοι), το 9,4% μαλακόστρακα (6.981,0 τόνοι) και το 1,1% οστρακοειδή (840,6 τόνοι) (Πίνακας 3, Γράφημα 2).

**Γράφημα 2. Ποσοστιαία (%) κατανομή αλιευμάτων, κατά ομάδα ταξινόμησης, 2016**



<sup>3</sup> Πηγή των στοιχείων αυτών (μέσες τιμές –αξία) είναι η Εταιρεία Ανάπτυξης και Αλιείας (ΕΤΑΝΑΛ Α.Ε.), η οποία συγχωνεύτηκε δι' απορροφήσεως με τον Οργανισμό Κεντρικών Αγορών & Αλιείας (ΟΚΑΑ Α.Ε.), υπό την εποπτεία των Υπουργείων Αγροτικής Ανάπτυξης και Τροφίμων και Οικονομίας και Ανάπτυξης.

**Πίνακας 3. Ποσότητα αλιευμάτων μέσης και παράκτιας αλιείας, κατά κυριότερα είδη, 2016**

Σε τόνους

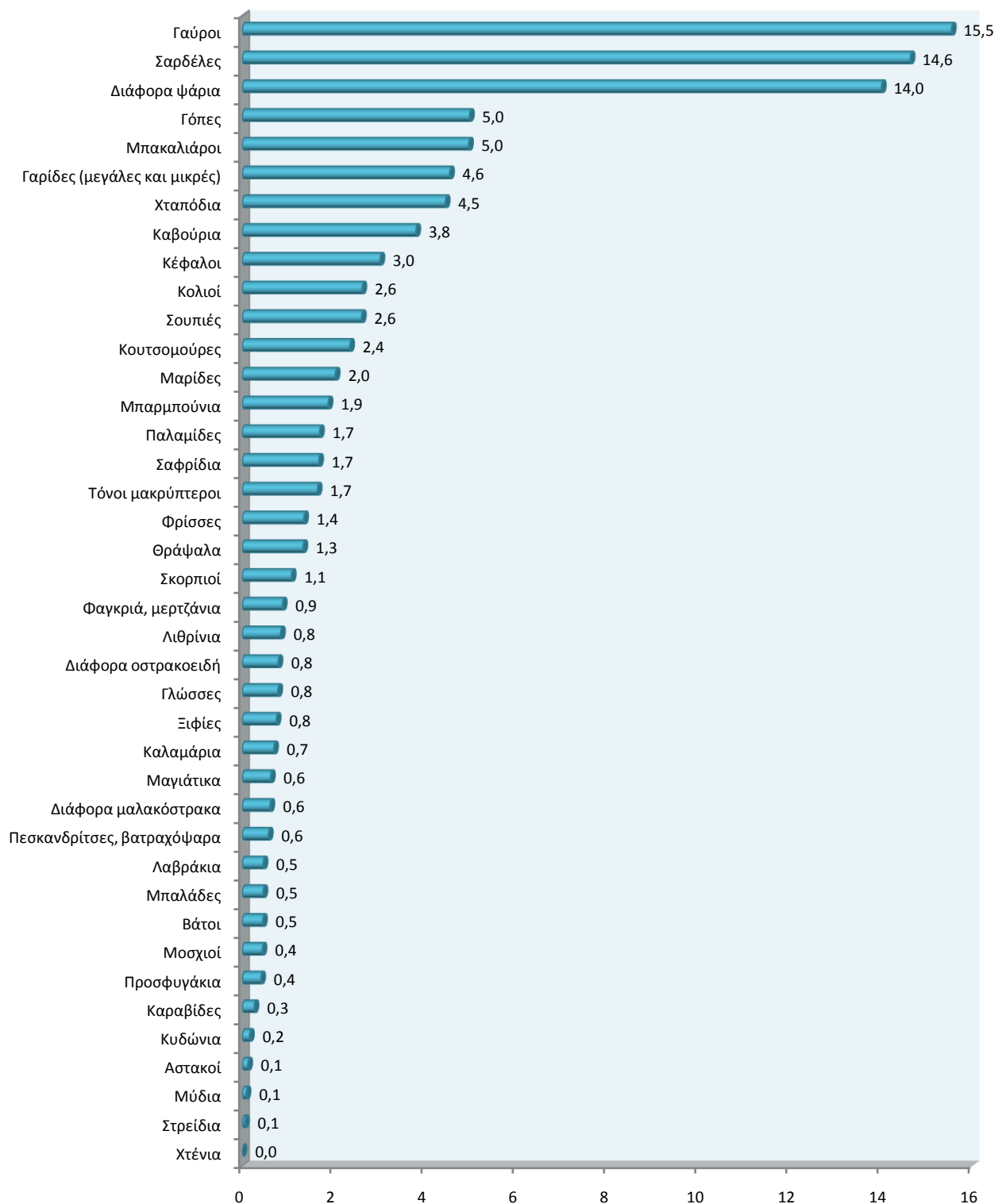
Είδη αλιευμάτων	Ποσότητα	Εκ των οποίων ποσότητα από σκάφη $\geq 20$ ίππων
<b>ΣΥΝΟΛΟ</b>	<b>74.372,5</b>	<b>57.654,8</b>
<b>ΙΧΘΥΕΣ</b>	<b>59.436,5</b>	<b>48.090,7</b>
Βάτοι	339,1	253,5
Γάυροι	11.561,9	11.539,1
Γλώσσες	587,2	334,2
Γόπες	3.710,6	2.802,5
Κέφαλοι	2.252,5	993,9
Κολιοί	1.957,9	1.749,5
Κουτσομούρες	1.758,7	1.404,6
Λαβράκια	348,4	149,4
Λιθρίνια	631,8	433,7
Μαγιάτικα	468,1	414,5
Μαρίδες	1.523,5	1.368,7
Μπακαλιάροι	3.695,6	2.799,9
Μπαλάδες	347,0	211,7
Μπαρμπούνια	1.406,7	813,6
Ξιφίες	561,2	545,9
Παλαμίδες	1.267,2	882,7
Πεσκανδρίτσες, βατραχόψαρα	433,1	333,3
Προσφυγάκια	310,2	288,7
Σαρδέλες	10.890,5	10.566,7
Σαφρίδια	1.254,1	1.059,6
Σκορπιοί	808,0	325,7
Τόνοι μακρύπτεροι	1.229,9	1.229,3
Φαγκριά, μερτζάνια	661,3	359,9
Φρίσσες	1.009,7	902,4
Διάφορα ψάρια <sup>4</sup>	10.422,3	6.327,7
<b>ΚΕΦΑΛΟΠΟΔΑ</b>	<b>7.114,5</b>	<b>4.103,2</b>
Θράψαλα	996,8	910,7
Καλαμάρια	519,9	407,6
Μοσχιοί	331,7	321,4
Σουπιές	1.950,2	931,2
Χταπόδια	3.315,8	1.532,2
<b>ΜΑΛΑΚΟΣΤΡΑΚΑ</b>	<b>6.981,0</b>	<b>5.095,4</b>
Αστακοί	98,2	73,4
Γαρίδες (μεγάλες και μικρές)	3.386,8	3.303,6
Καβούρια	2.836,2	1.348,2
Καραβίδες	199,9	157,2
Διάφορα μαλακόστρακα	459,9	212,9
<b>ΟΣΤΡΑΚΟΕΙΔΗ</b>	<b>840,6</b>	<b>365,5</b>
Κυδώνια	126,3	56,8
Μύδια	70,7	61,8
Στρείδια	47,7	24,8
Χτένια	4,8	1,8
Διάφορα οστρακοειδή	591,1	220,3

**Σημείωση:** Τυχόν διαφορές μεταξύ των αθροισμάτων και των επιμέρους ποσών οφείλονται σε στρογγυλοποιήσεις.

<sup>4</sup> Στα διάφορα ψάρια συμπεριλαμβάνονται τα είδη: Αθερίνες, Βλάχοι, Γαλέοι, Γοφάρια, Δράκαινες, Ζαγκέτες, Ζαργάνες, Καλκάνια, Καπόνια, Καρβούνια, Κεφαλάδες, Κοκκάλια, Κοπάνια, Μελανούρια, Μένουλες/Τσέρουλες, Μουρμούρες, Μουσμούλια, Μυλοκόπια, Νταούκια, Παπαλίνες, Ροφοί, Σάλπες, Σαργοί, Σκαθάρια, Σκουμπριά, Σκυλοψαράκια, Σπάροι, Συναγρίδες, Σφυρίδες, Τσιπούρες, Χάνοι, Χέλια και Χριστόψαρα.

Τα είδη με τις μεγαλύτερες αλιευθείσες ποσότητες ήταν ο *Γαύρος* και η *Σαρδέλα*, τα οποία με ποσότητες 11.561,9 τόνους και 10.890,5 τόνους αντίστοιχα, αντιστοιχούν στο 15,5% και στο 14,6% του συνόλου των αλιευθεισών ποσοτήτων του έτους 2016 (Πίνακας 3, Γράφημα 3).

**Γράφημα 3. Ποσοστιαία (%) κατανομή αλιευμάτων μέσης και παράκτιας αλιείας, κατά κυριότερα είδη, 2016**



## ΠΟΣΟΤΗΤΑ ΑΛΙΕΥΜΑΤΩΝ, ΚΑΤΑ ΠΕΡΙΟΧΗ ΑΛΙΕΙΑΣ

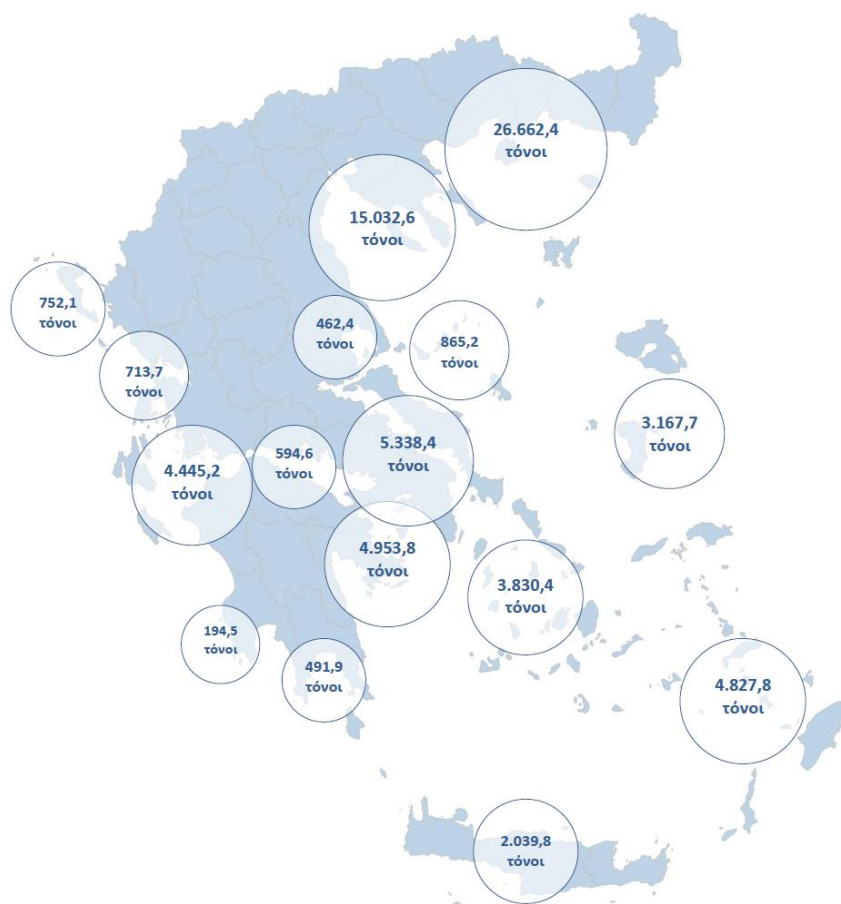
Οι μεγαλύτερες αλιευθείσες ποσότητες εντοπίζονται στις περιοχές αλιείας α. Κόλποι Στρυμωνικός και Καβάλας, ακτές νήσου Θάσου και Θρακικό πέλαγος και β. Κόλποι Θερμαϊκός και Χαλκιδικής, με 35,8% (26.662,4 τόνοι) και 20,2% (15.032,6 τόνοι) επί του συνόλου των αλιευθεισών ποσοτήτων, αντίστοιχα (Πίνακας 4, Γράφημα 4).

**Πίνακας 4. Ποσότητα αλιευμάτων, κατά περιοχή αλιείας, 2016**

Ποσότητα σε τόνους

Περιοχή αλιείας	Ποσότητα
<b>Σύνολο</b>	<b>74.372,5</b>
Ακτές Ηπείρου και νήσου Κερκύρας	752,1
Αμβρακικός Κόλπος και ακτές νήσου Λευκάδος	713,7
Ακτές νήσων Κεφαλληνίας, Ζακύνθου και Πατραϊκός Κόλπος	4.445,2
Κόλποι Κυπαρισσιακός και Μεσσηνιακός	194,5
Λακωνικός Κόλπος	491,9
Κόλποι Αργολικός και Σαρωνικός	4.953,8
Κορινθιακός Κόλπος	594,6
Κόλποι Νότιος και Βόρειος Ευβοϊκός	5.338,4
Παγασητικός Κόλπος	462,4
Ανατολικές ακτές Ευβοίας και περιοχή νήσων Σποράδων	865,2
Κόλποι Θερμαϊκός και Χαλκιδικής	15.032,6
Κόλποι Στρυμωνικός και Καβάλας, ακτές νήσου Θάσου και Θρακικό Πέλαγος	26.662,4
Περιοχή νήσων Λέσβου, Χίου, Σάμου και Ικαρίας	3.167,7
Περιοχή νήσων Δωδεκανήσου	4.827,8
Περιοχή νήσων Κυκλάδων	3.830,4
Περιοχή νήσου Κρήτης	2.039,8

**Γράφημα 4. Ποσότητα αλιευμάτων, κατά περιοχή αλιείας, 2016**



## ΜΕΡΟΣ Β: ΑΠΟΤΕΛΕΣΜΑΤΑ ΜΗΧΑΝΟΚΙΝΗΤΩΝ ΑΛΙΕΥΤΙΚΩΝ ΣΚΑΦΩΝ 20 ΙΠΠΩΝ ΚΑΙ ΑΝΩ

Για λόγους συγκρισιμότητας των αποτελεσμάτων της Έρευνας Θαλάσσιας Αλιείας του έτους αναφοράς 2016 με τα προηγούμενα έτη, παρατίθενται και τα αποτελέσματα με μηχανοκίνητα σκάφη υποδύναμης 20 ίππων και άνω.

### ΑΡΙΘΜΟΣ ΜΗΧΑΚΙΝΗΤΩΝ ΑΛΙΕΥΤΙΚΩΝ ΣΚΑΦΩΝ

Ο αριθμός των μηχανοκίνητων αλιευτικών σκαφών με υποδύναμη 20 ίππων και άνω<sup>5</sup>, μέσης και παράκτιας αλιείας<sup>6</sup>, παρουσίασε μείωση 2,6% το 2016 σε σχέση με το 2015, έναντι αύξησης 4,7% το 2015 σε σχέση με το 2014. Συγκεκριμένα, το 2016 αλιεύσαν 5.891 σκάφη, το 2015 αλιεύσαν 6.049 σκάφη και το 2014 αλιεύσαν 5.778 σκάφη (Πίνακας 5).

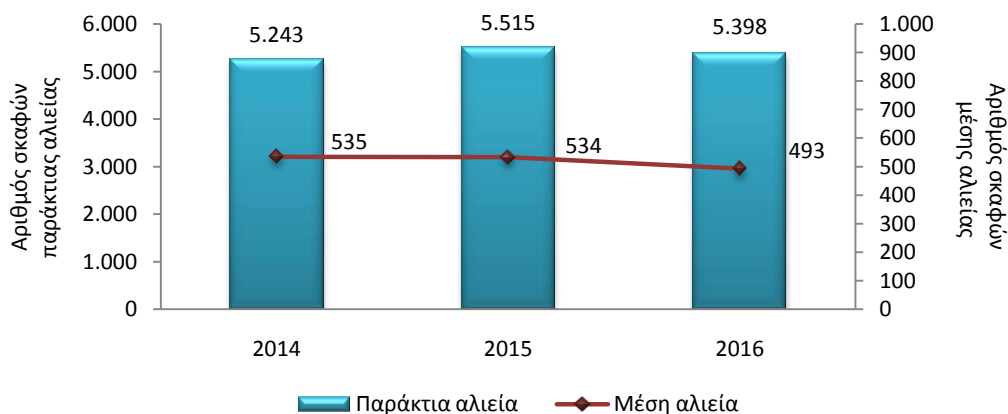
Οι μεταβολές του αριθμού των μηχανοκίνητων αλιευτικών σκαφών 20 ίππων και άνω (μέσης και παράκτιας), κατά τύπο αλιευτικού εργαλείου, είναι οι εξής:

- Τα σκάφη **μέσης αλιείας** (μηχανότρατες και γρι-γρι) παρουσίασαν μείωση 7,7% το 2016 σε σχέση με το 2015 και μείωση 0,2% το 2015 σε σχέση με το 2014. Συγκεκριμένα, το 2016 αλιεύσαν 493 σκάφη (248 μηχανότρατες και 245 γρι-γρι), το 2015 αλιεύσαν 534 σκάφη (281 μηχανότρατες και 253 γρι-γρι) και το 2014 αλιεύσαν 535 σκάφη (282 μηχανότρατες και 253 γρι-γρι) (Πίνακας 5, Γράφημα 5).
- Τα σκάφη **παράκτιας αλιείας** (βιντζότρατες και λουπά εργαλεία) παρουσίασαν μείωση 2,1% το 2016 σε σχέση με το 2015, έναντι αύξησης 5,2% το 2015 σε σχέση με το 2014. Συγκεκριμένα, το 2016 αλιεύσαν 5.398 σκάφη (212 βιντζότρατες και 5.186 λουπά σκάφη), το 2015 αλιεύσαν 5.515 σκάφη (230 βιντζότρατες και 5.285 λουπά σκάφη) και το 2014 αλιεύσαν 5.243 σκάφη (226 βιντζότρατες και 5.017 λουπά σκάφη) (Πίνακας 5, Γράφημα 5).

Πίνακας 5. Αριθμός μηχανοκίνητων αλιευτικών σκαφών μέσης και παράκτιας αλιείας, κατά τύπο αλιευτικού εργαλείου, 2014 – 2016

Κατηγορία αλιείας και τύπος αλιευτικού εργαλείου	2014	2015	2016	Μεταβολή % 2015/2014	Μεταβολή % 2016/2015
<b>Σύνολο</b>	<b>5.778</b>	<b>6.049</b>	<b>5.891</b>	<b>4,7</b>	<b>-2,6</b>
<b>Μέση αλιεία</b>	<b>535</b>	<b>534</b>	<b>493</b>	<b>-0,2</b>	<b>-7,7</b>
Μηχανότρατες	282	281	248	-0,4	-11,7
Γρι-γρι	253	253	245	0,0	-3,2
<b>Παράκτια αλιεία</b>	<b>5.243</b>	<b>5.515</b>	<b>5.398</b>	<b>5,2</b>	<b>-2,1</b>
Βιντζότρατες	226	230	212	1,8	-7,8
Λουπά εργαλεία	5.017	5.285	5.186	5,3	-1,9

Γράφημα 5. Αριθμός μηχανοκίνητων αλιευτικών σκαφών μέσης και παράκτιας αλιείας, 2014 – 2016



<sup>5</sup> Πηγή των στοιχείων αυτών είναι το Υπουργείο Ναυτιλίας και Νησιωτικής Πολιτικής.

<sup>6</sup> Όλα τα στοιχεία που αφορούν στην υπερπόντια αλιεία του έτους αναφοράς 2016 δεν δημοσιεύονται, διότι είναι εμπιστευτικά.

## ΠΟΣΟΤΗΤΑ ΚΑΙ ΑΞΙΑ ΑΛΙΕΥΜΑΤΩΝ

Η συνολική αλιευθείσα ποσότητα από σκάφη με υποδύναμη 20 ίππων και άνω μειώθηκε κατά 9,2% και η αξία<sup>7</sup> τους μειώθηκε κατά 14,5% το 2016 σε σχέση με το 2015. Επίσης, η ποσότητα αυξήθηκε κατά 6,6%, ενώ η αξία μειώθηκε κατά 9,7% το 2015 σε σχέση με το 2014. Συγκεκριμένα, το 2016 η ποσότητα των αλιευμάτων ανήλθε σε 57.654,8 τόνους και η αξία σε 175.253,7 χιλ. ευρώ, το 2015 η ποσότητα ανήλθε σε 63.510,2 τόνους και η αξία σε 204.956,0 χιλ. ευρώ και το 2014 η ποσότητα ανήλθε σε 59.589,1 τόνους και η αξία σε 227.078,8 χιλ. ευρώ.

Οι μεταβολές στην ποσότητα και την αξία των αλιευμάτων, κατά κατηγορία αλιείας είναι οι εξής:

- Στη **μέση αλιεία**, η ποσότητα και η αξία των αλιευμάτων παρουσίασαν μείωση κατά 3,6% και 9,8%, αντίστοιχα, το 2016 σε σχέση με το 2015. Το 2015 η ποσότητα αυξήθηκε κατά 12,7%, ενώ η αξία μειώθηκε κατά 4,2% σε σχέση με το 2014. Συγκεκριμένα, το 2016 η ποσότητα των αλιευμάτων ανήλθε σε 41.161,8 τόνους και η αξία σε 98.607,8 χιλ. ευρώ, το 2015 η ποσότητα ήταν 42.695,3 τόνοι και η αξία 109.294,4 χιλ. ευρώ και το 2014 η ποσότητα ήταν 37.870,4 τόνοι και η αξία 114.100,4 χιλ. ευρώ (Πίνακας 6, Γραφήματα 6α και 6β).
- Στην **παράκτια αλιεία**, η ποσότητα και η αξία των αλιευμάτων παρουσίασαν μείωση κατά 20,8% και 19,9%, αντίστοιχα, το 2016 σε σχέση με το 2015. Ομοίως, το 2015 η ποσότητα και η αξία μειώθηκαν κατά 4,2% και 15,3%, αντίστοιχα, σε σχέση με το 2014. Συγκεκριμένα, το 2016 η ποσότητα των αλιευμάτων ανήλθε σε 16.493,0 τόνους και η αξία σε 76.645,9 χιλ. ευρώ, το 2015 η ποσότητα ήταν 20.815,0 τόνοι και η αξία 95.661,6 χιλ. ευρώ και το 2014 η ποσότητα ήταν 21.718,7 τόνοι και η αξία 112.978,4 χιλ. ευρώ (Πίνακας 6, Γραφήματα 6α και 6β).

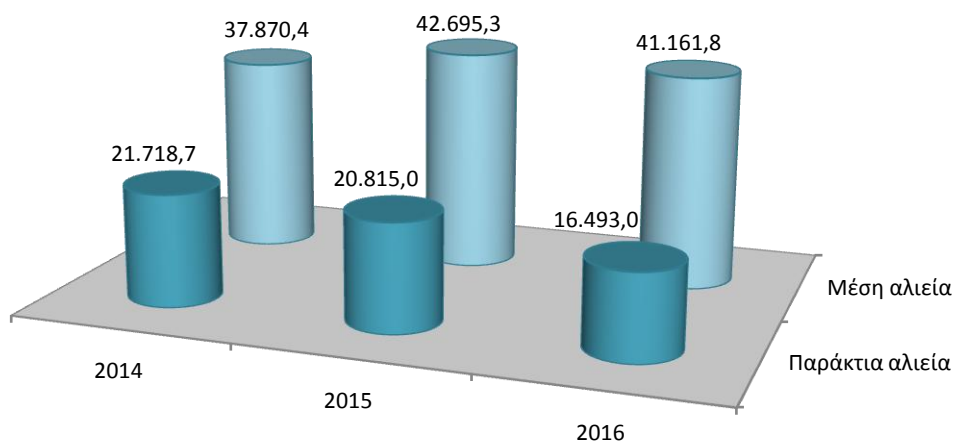
### Πίνακας 6. Ποσότητα και αξία αλιευμάτων μέσης και παράκτιας αλιείας, 2014 – 2016

Ποσότητα σε τόνους, αξία σε χιλιάδες ευρώ

	2014		2015		2016		Μεταβολή % 2015/2014		Μεταβολή % 2016/2015	
	Ποσότητα	Αξία	Ποσότητα	Αξία	Ποσότητα	Αξία	Ποσότητα	Αξία	Ποσότητα	Αξία
<b>Σύνολο</b>	<b>59.589,1</b>	<b>227.078,8</b>	<b>63.510,2</b>	<b>204.956,0</b>	<b>57.654,8</b>	<b>175.253,7</b>	<b>6,6</b>	<b>-9,7</b>	<b>-9,2</b>	<b>-14,5</b>
Μέση αλιεία	37.870,4	114.100,4	42.695,3	109.294,4	41.161,8	98.607,8	12,7	-4,2	-3,6	-9,8
Παράκτια αλιεία	21.718,7	112.978,4	20.815,0	95.661,6	16.493,0	76.645,9	-4,2	-15,3	-20,8	-19,9

### Γράφημα 6α. Ποσότητα αλιευμάτων, κατά κατηγορία αλιείας (μέση και παράκτια), 2014 – 2016

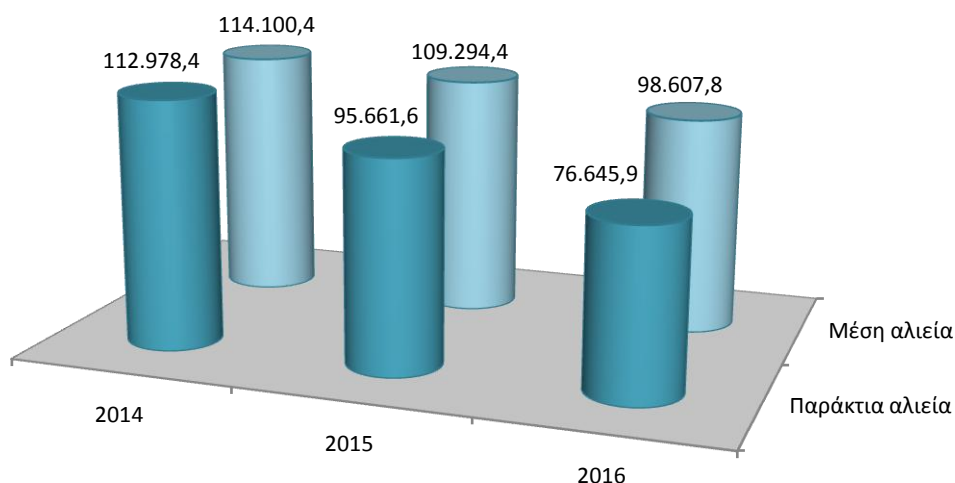
Σε τόνους



<sup>7</sup> Πηγή των στοιχείων αυτών (μέσες τιμές –αξία) είναι η Εταιρεία Ανάπτυξης και Αλιείας (ΕΤΑΝΑΛ Α.Ε.), η οποία συγχωνεύτηκε δι' απορροφήσεως με τον Οργανισμό Κεντρικών Αγορών & Αλιείας (ΟΚΑΑ Α.Ε.), υπό την εποπτεία των Υπουργείων Αγροτικής Ανάπτυξης και Τροφίμων και Οικονομίας και Ανάπτυξης.

### Γράφημα 6β. Αξία αλιευμάτων, κατά κατηγορία αλιείας (μέση και παράκτια), 2014 – 2016

Σε χιλιάδες ευρώ

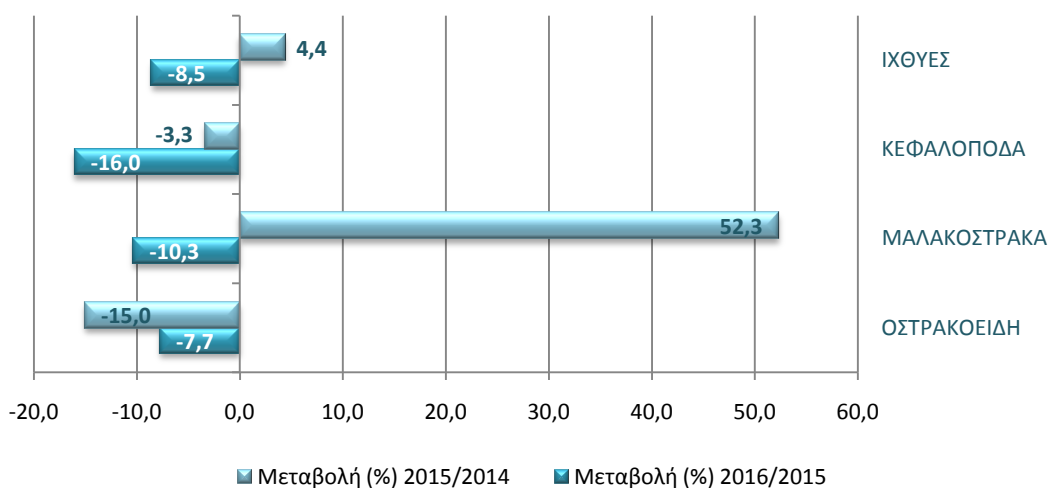


### ΠΟΣΟΤΗΤΑ ΑΛΙΕΥΜΑΤΩΝ, ΚΑΤΑ ΚΥΡΙΟΤΕΡΑ ΕΙΔΗ

Οι μεταβολές της ποσότητας των αλιευμάτων από τη μέση και την παράκτια αλιεία, κατά βασική ομάδα ταξινόμησης αλιευμάτων (ιχθύες, κεφαλόποδα, μαλακόστρακα και οστρακοειδή), είναι οι εξής:

- Στο σύνολο των **ιχθύων** παρατηρήθηκε μείωση 8,5% το 2016 σε σχέση με το 2015, έναντι αύξησης 4,4% το 2015 σε σχέση με το 2014. Συγκεκριμένα, το 2016 αλιεύτηκαν 48.090,7 τόνοι, το 2015 αλιεύτηκαν 52.552,8 τόνοι και το 2014 αλιεύτηκαν 50.343,4 τόνοι ιχθύων (Πίνακας 7, Γράφημα 7).
- Στο σύνολο των **κεφαλόποδων** παρατηρήθηκε μείωση 16,0% το 2016 σε σχέση με το 2015 και μείωση 3,3% το 2015 σε σχέση με το 2014. Συγκεκριμένα, το 2016 αλιεύτηκαν 4.103,2 τόνοι, το 2015 αλιεύτηκαν 4.885,0 τόνοι και το 2014 αλιεύτηκαν 5.052,4 τόνοι κεφαλόποδων (Πίνακας 7, Γράφημα 7).
- Στο σύνολο των **μαλακόστρακων** παρατηρήθηκε μείωση 10,3% το 2016 σε σχέση με το 2015, έναντι αύξησης 52,3% το 2015 σε σχέση με το 2014. Συγκεκριμένα, το 2016 αλιεύτηκαν 5.095,4 τόνοι, το 2015 αλιεύτηκαν 5.677,8 τόνοι και το 2014 αλιεύτηκαν 3.727,7 τόνοι μαλακόστρακων (Πίνακας 7, Γράφημα 7).
- Στο σύνολο των **οστρακοειδών** παρατηρήθηκε μείωση 7,7% το 2016 σε σχέση με το 2015 και μείωση 15,0% το 2015 σε σχέση με το 2014. Συγκεκριμένα, το 2016 αλιεύτηκαν 365,5 τόνοι, το 2015 αλιεύτηκαν 396,2 τόνοι και το 2014 αλιεύτηκαν 466,1 τόνοι οστρακοειδών (Πίνακας 7, Γράφημα 7).

### Γράφημα 7. Μεταβολή (%) της ποσότητας αλιευμάτων, 2015/2014 και 2016/2015





**Πίνακας 7. Ποσότητα αλιευμάτων μέσης και παράκτιας αλιείας, κατά κυριότερα είδη<sup>8</sup>, 2014 – 2016**

Σε τόνους

Είδη αλιευμάτων	2014	2015	2016	Μεταβολή % 2015/2014	Μεταβολή % 2016/2015
<b>ΣΥΝΟΛΟ</b>	<b>59.589,5</b>	<b>63.511,8</b>	<b>57.654,8</b>	<b>6,6</b>	<b>-9,2</b>
<b>ΙΧΘΥΕΣ</b>	<b>50.343,4</b>	<b>52.552,8</b>	<b>48.090,7</b>	<b>4,4</b>	<b>-8,5</b>
Βάτοι	332,4	349,9	253,5	5,3	-27,6
Γαύροι	9.847,2	13.514,9	11.539,1	37,2	-14,6
Γλώσσες	465,2	480,4	334,2	3,3	-30,4
Γόπες	2.868,7	2.913,8	2.802,5	1,6	-3,8
Κέφαλοι	1.159,7	1.080,8	993,9	-6,8	-8,0
Κολιοί	1.584,3	2.022,8	1.749,5	27,7	-13,5
Κουτσομούρες	1.758,8	1.754,3	1.404,6	-0,3	-19,9
Λαβράκια	242,3	204,4	149,4	-15,6	-26,9
Λιθρίνια	493,4	481,3	433,7	-2,5	-9,9
Μαγιάτικα	458,7	395,2	414,5	-13,8	4,9
Μαρίδες	1.554,4	1.942,4	1.368,7	25,0	-29,5
Μπακαλάροι	3.135,3	3.254,7	2.799,9	3,8	-14,0
Μπαλάδες	416,0	283,4	211,7	-31,9	-25,3
Μπαρμπούνια	1.115,1	1.047,0	813,6	-6,1	-22,3
Ξιφίες	2.081,6	727,8	545,9	-65,0	-25,0
Παλαμίδες	678,1	691,4	882,7	2,0	27,7
Πεσκανδρίτσες, βατραχόψαρα	631,7	480,6	333,3	-23,9	-30,6
Προσφυγάκια	544,5	347,4	288,7	-36,2	-16,9
Σαρδέλες	8.404,5	7.953,0	10.566,7	-5,4	32,9
Σαφρίδια	1.545,1	1.451,8	1.059,6	-6,0	-27,0
Σκορπιοί	465,2	374,8	325,7	-19,4	-13,1
Τόνιοι <sup>9</sup>	798,7	520,1	1.229,3	-34,9	136,4
Φαγκριά, μερτζάνια	374,8	377,3	359,9	0,7	-4,6
Φρίσσες	1.093,9	1.220,4	902,4	11,6	-26,1
Διάφορα ψάρια <sup>10</sup>	8.293,8	8.682,9	6.327,7	4,7	-27,1
<b>ΚΕΦΑΛΟΠΟΔΑ</b>	<b>5.052,4</b>	<b>4.885,0</b>	<b>4.103,2</b>	<b>-3,3</b>	<b>-16,0</b>
Θράψαλα	1.053,0	1.412,7	910,7	34,2	-35,5
Καλαμάρια	600,0	584,3	407,6	-2,6	-30,2
Μοσχοί	449,7	363,8	321,4	-19,1	-11,7
Σουπιές	1.115,1	878,5	931,2	-21,2	6,0
Χταπόδια	1.834,6	1.645,8	1.532,2	-10,3	-6,9
<b>ΜΑΛΑΚΟΣΤΡΑΚΑ</b>	<b>3.727,7</b>	<b>5.677,8</b>	<b>5.095,4</b>	<b>52,3</b>	<b>-10,3</b>
Αστακοί	116,0	72,1	73,4	-37,8	1,8
Γαρίδες (μεγάλες και μικρές)	2.410,1	3.815,8	3.303,6	58,3	-13,4
Καβούρια	844,3	1.305,3	1.348,2	54,6	3,3
Καραβίδες	233,2	269,7	157,2	15,7	-41,7
Διάφορα μαλακόστρακα	124,1	214,9	212,9	73,2	-0,9
<b>ΟΣΤΡΑΚΟΕΙΔΗ</b>	<b>466,1</b>	<b>396,2</b>	<b>365,5</b>	<b>-15,0</b>	<b>-7,7</b>
Κυδώνια	118,3	93,6	56,8	-20,9	-39,3
Μύδια	73,5	16,9	61,8	-77,0	265,7
Στρείδια	65,1	67,7	24,8	4,0	-63,4
Χτένια	3,5	5,7	1,8	62,9	-68,4
Διάφορα οστρακοειδή	205,8	212,4	220,3	3,2	3,7

**Σημείωση:** Τυχόν διαφορές μεταξύ των αθροισμάτων και των επιμέρους ποσών οφείλονται σε στρογγυλοποιήσεις.

<sup>8</sup> Τα στοιχεία που αφορούν στην υπερπόντια αλιεία του 2016 είναι εμπιστευτικά. Για λόγους συγκρισιμότητας των στοιχείων του 2016, δεν περιλαμβάνονται τα στοιχεία της υπερπόντιας αλιείας των ετών 2014 και 2015 στον Πίνακα. Τα στοιχεία για το 2014 και το 2015 είναι διαθέσιμα στην ιστοσελίδα της ΕΛΣΤΑΤ (<http://www.statistics.gr/el/statistics/-/publication/SPA03/2016-M01>).

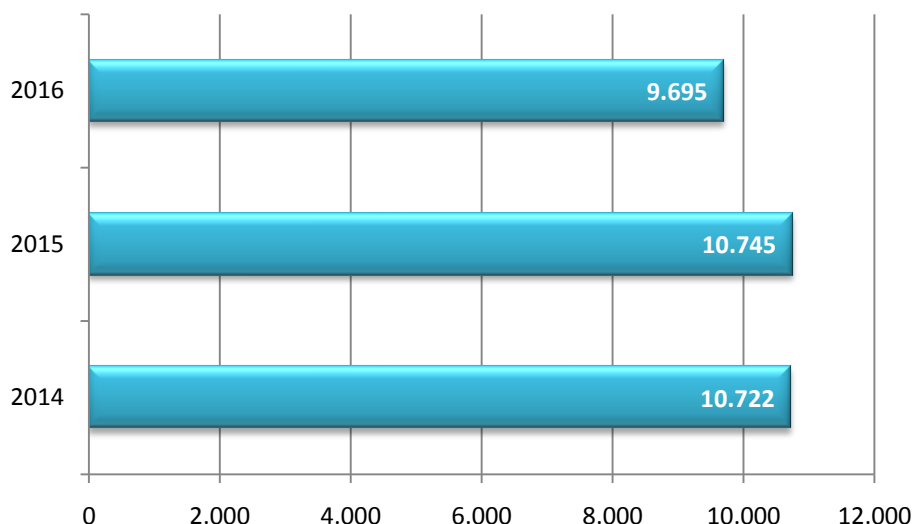
<sup>9</sup> Από το έτος αναφοράς 2015 κι έπειτα, συλλέγονται δεδομένα μόνο για το είδος Τόνος Μακρύπτερος (ALB, *Thunnus alalunga*).

<sup>10</sup> Στα διάφορα ψάρια συμπεριλαμβάνονται τα είδη: Αθερίνες, Βλάχοι, Γαλέοι, Γοφάρια, Δράκαινες, Ζαγκέτες, Ζαργάνες, Καλκάνια, Καπόνια, Καρβούνια, Κεφαλάδες, Κοκκάλια, Κοπάνια, Μελανούρια, Μένουλες/Τσέρουλες, Μουρμούρες, Μουσμούλια, Μυλοκόπια, Νταούκια, Παπαλίνες, Ροφοί, Σάλπες, Σαργοί, Σκαθάρια, Σκουμπριά, Σκυλοψαράκια, Σπάροι, Συναγρίδες, Σφουρίδες, Τσιπούρες, Χάνοι, Χέλια και Χριστόψαρα.

## ΕΤΗΣΙΑ ΑΠΑΣΧΟΛΗΣΗ

Η μέση ετήσια απασχόληση στη μέση και στην παράκτια αλιεία παρουσίασε μείωση 9,8% το 2016 σε σχέση με το 2015, έναντι αύξησης 0,2% το 2015 σε σχέση με το 2014. Συγκεκριμένα, το 2016 οι απασχολούμενοι ήταν 9.695, το 2015 ήταν 10.745 και το 2014 ήταν 10.722 (Γράφημα 8).

Γράφημα 8. Μέση ετήσια απασχόληση (αριθμός απασχολούμενων), 2014 – 2016



## ΠΟΣΟΤΗΤΑ ΑΛΙΕΥΜΑΤΩΝ ΚΑΤΑ ΠΕΡΙΟΧΗ ΑΛΙΕΙΑΣ

Οι μεγαλύτερες αλιευθείσες ποσότητες από σκάφη υποδύναμης 20 ίππων και άνω εντοπίζονται στις περιοχές αλιείας α. Κόλποι Στρυμωνικός και Καβάλας, ακτές νήσου Θάσου και Θρακικό πέλαγος και β. Κόλποι Θερμαϊκός και Χαλκιδικής, με 41,0% (23.653,4 τόνοι) και 17,2% (9.910,5 τόνοι) επί συνόλου των αλιευθεισών ποσοτήτων, αντίστοιχα (Πίνακας 8, Γράφημα 8).

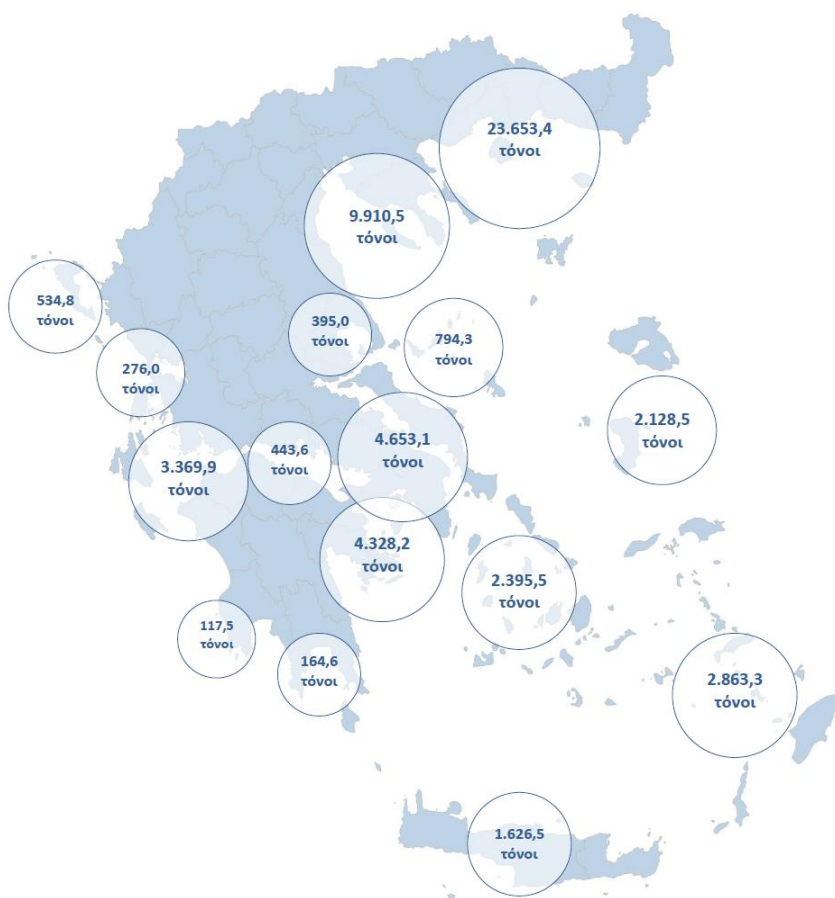
### Πίνακας 8. Ποσότητα αλιευμάτων, κατά περιοχή αλιείας, 2016

Σε τόνους

Περιοχή αλιείας	Ποσότητα
<b>Σύνολο</b>	<b>57.654,8</b>
Ακτές Ηπείρου και νήσου Κερκύρας	534,8
Αμβρακικός Κόλπος και ακτές νήσου Λευκάδος	276,0
Ακτές νήσων Κεφαλληνίας, Ζακύνθου και Πατραϊκός Κόλπος	3.369,9
Κόλποι Κυπαρισσιακός και Μεσσηνιακός	117,5
Λακωνικός Κόλπος	164,6
Κόλποι Αργολικός και Σαρωνικός	4.328,2
Κορινθιακός Κόλπος	443,6
Κόλποι Νότιος και Βόρειος Ευβοϊκός	4.653,1
Παγασητικός Κόλπος	395,0
Ανατολικές ακτές Ευβοίας και περιοχή νήσων Σποράδων	794,3
Κόλποι Θερμαϊκός και Χαλκιδικής	9.910,5
Κόλποι Στρυμωνικός και Καβάλας, ακτές νήσου Θάσου και Θρακικό Πέλαγος	23.653,4
Περιοχή νήσων Λέσβου, Χίου, Σάμου και Ικαρίας	2.128,5
Περιοχή νήσων Δωδεκανήσου	2.863,3
Περιοχή νήσων Κυκλάδων	2.395,5
Περιοχή νήσου Κρήτης	1.626,5

**Σημείωση:** Τυχόν διαφορές μεταξύ των αθροισμάτων και των επιμέρους ποσών οφείλονται σε στρογγυλοποιήσεις.

Γράφημα 8. Ποσότητα αλιευμάτων, κατά περιοχή αλιείας, 2016



## ΕΠΕΞΗΓΗΜΑΤΙΚΕΣ ΣΗΜΕΙΩΣΕΙΣ

<b>Έρευνα Θαλάσσιας Αλιείας</b>	Η Ελληνική Στατιστική Αρχή διενεργεί, από το έτος 1964, δειγματοληπτική στατιστική Έρευνα Θαλάσσιας Αλιείας. Μέχρι και το έτος αναφοράς 2015, περιλαμβάνονταν στο δείγμα της έρευνας μόνο τα μηχανοκίνητα επαγγελματικά αλιευτικά σκάφη με υποδύναμη 20 ίππων και άνω. Από το έτος αναφοράς 2016 κι έπειτα, η έρευνα καλύπτει δειγματοληπτικά όλα τα μηχανοκίνητα επαγγελματικά αλιευτικά σκάφη, ανεξαρτήτως υποδύναμης.
<b>Σκοπός</b>	Βασικός σκοπός της έρευνας είναι η εξαγωγή αποτελεσμάτων σχετικά με τον αριθμό των μηχανοκίνητων επαγγελματικών αλιευτικών σκαφών, την ποσότητα των αλιευμάτων κατά κυριότερα είδη, κατά τύπο αλιευτικού εργαλείου και κατά περιοχή αλιείας, την αξία των αλιευμάτων, καθώς επίσης και τον αριθμό των απασχολούμενων.
<b>Νομικό πλαίσιο</b>	Το νομικό πλαίσιο της έρευνας καθορίζεται από τον Κανονισμό (ΕΚ) 1921/2006 του Ευρωπαϊκού Κοινοβουλίου και του Συμβουλίου σχετικά με την υποβολή στοιχείων για τις εκφορτώσεις αλιευτικών προϊόντων στα κράτη μέλη, καθώς και τον Κανονισμό (ΕΚ) 216/2009 του Ευρωπαϊκού Κοινοβουλίου και του Συμβουλίου σχετικά με την υποβολή στατιστικών για τις ονομαστικές αλιεύσεις από τα κράτη μέλη που αλιεύουν σε ορισμένες ζώνες εκτός του Βόρειου Ατλαντικού.
<b>Περίοδος αναφοράς</b>	Τα στοιχεία της έρευνας αναφέρονται στο έτος 2016. Για λόγους συγκρισιμότητας παρουσιάζονται και τα στοιχεία των ετών 2015 και 2014 για τα μηχανοκίνητα σκάφη 20 ίππων και άνω.
<b>Ορισμοί</b>	<ol style="list-style-type: none"><li>1. Ως στατιστική μονάδα λαμβάνεται το μηχανοκίνητο επαγγελματικό αλιευτικό σκάφος που διενεργεί ανεξάρτητη αλιεία, δηλαδή με δικά του μέσα.</li><li>2. Τα αλιευτικά σκάφη διακρίνονται σε τρεις βασικές κατηγορίες:<ol style="list-style-type: none"><li>α) υπερπόντιας αλιείας,</li><li>β) μέσης αλιείας,</li><li>γ) παράκτιας αλιείας.</li></ol></li><li>3. Τα αλιευτικά εργαλεία διακρίνονται σε πέντε βασικούς τύπους:<ol style="list-style-type: none"><li>α) τράτα βυθού υπερπόντιας αλιείας,</li><li>β) μηχανότρατα,</li><li>γ) γρι-γρι,</li><li>δ) βιντζότρατα,</li><li>ε) λοιπά εργαλεία παράκτιας.</li></ol></li><li>4. Τα αλιεύματα διακρίνονται σε τέσσερις ομάδες ταξινόμησης:<ol style="list-style-type: none"><li>α) ιχθύες,</li><li>β) κεφαλόποδα,</li><li>γ) μαλακόστρακα,</li><li>δ) οστρακοειδή.</li></ol></li><li>5. Ως απασχολούμενο προσωπικό λαμβάνεται ο αριθμός των ατόμων που εργάστηκαν στο σκάφος.</li><li>6. Ως περιοχή αλιείας αναφέρεται η περιοχή στην οποία, κατά δήλωση του υπεύθυνου αλιεία, αλιεύτηκε η μεγαλύτερη ποσότητα αλιευμάτων από το εκάστοτε αλιευτικό σκάφος.</li></ol>
<b>Μεθοδολογία</b>	Για κάθε σκάφος συμπληρώνεται από τον υπεύθυνο αλιεία ειδικό ερωτηματολόγιο, στο οποίο αναγράφεται η αλιευθείσα ποσότητα αλιευμάτων κατά τη διάρκεια του προηγούμενου μήνα ή η πληροφορία ότι το αλιευτικό σκάφος δεν εργάστηκε. Τα στοιχεία της αλιευτικής δραστηριότητας συγκεντρώνονται μηνιαίως, για κάθε αλιευτικό σκάφος, από τις κατά τόπους Τελωνειακές Αρχές.
<b>Παραπομπές</b>	Περισσότερες πληροφορίες, όπως πίνακες αποτελεσμάτων, δείγματα δελτίων - ερωτηματολογίων, σχετικά με την Έρευνα της Θαλάσσιας Αλιείας, μπορούν να αναζητηθούν στην ιστοσελίδα της Ελληνικής Στατιστικής Αρχής (ΕΛΣΤΑΤ) <a href="http://www.statistics.gr">www.statistics.gr</a> και στο σύνδεσμο <a href="http://www.statistics.gr/el/statistics/-/publication/SPA03/2016-M01">http://www.statistics.gr/el/statistics/-/publication/SPA03/2016-M01</a> .