



ΔΕΛΤΙΟ ΤΥΠΟΥ

ΕΡΕΥΝΑ ΥΔΑΤΟΚΑΛΛΙΕΡΓΕΙΩΝ, Έτος 2016

Από την Ελληνική Στατιστική Αρχή (ΕΛΣΤΑΤ) ανακοινώνονται τα αποτελέσματα της Έρευνας Υδατοκαλλιεργειών, έτους 2016.

Α. ΠΟΣΟΤΗΤΑ ΚΑΙ ΑΞΙΑ ΤΩΝ ΕΚΤΡΕΦΟΜΕΝΩΝ - ΚΑΛΛΙΕΡΓΟΥΜΕΝΩΝ ΕΙΔΩΝ

Οι μεταβολές στην ποσότητα και στην αξία των εκτρεφόμενων - καλλιεργούμενων ειδών, κατά **βασική ομάδα** σε σύνολο Χώρας, είναι οι εξής:

- **Ψάρια**, η ποσότητα παρουσίασε αύξηση 11,9% το έτος 2016 σε σχέση με το 2015 και η αξία αύξηση 9,9% και το 2015 σε σχέση με το 2014 η ποσότητα παρουσίασε αύξηση 1,8%*, και η αξία 7,8%*. Συγκεκριμένα, το 2016 εκτράφηκαν 99.997,8 τόνοι ψαριών συνολικής αξίας 516.660,8 χιλ. ευρώ, έναντι 89.334,9* τόνων ψαριών συνολικής αξίας 469.968,0* χιλ. ευρώ το 2015, και 87.761,0 τόνων συνολικής αξίας 436.072,3 χιλ. ευρώ το 2014 (Πίνακας 1, Γράφημα 1α).
- **Οστρακοειδή & καρκινοειδή**, η ποσότητα παρουσίασε αύξηση 24,8% το 2016 σε σχέση με το 2015 και η αξία αύξηση 23,1% και το 2015 σε σχέση με το 2014 η ποσότητα παρουσίασε αύξηση 11,8%, και η αξία 8,0%. Συγκεκριμένα, το 2016 καλλιεργήθηκαν 23.321,0 τόνοι οστρακοειδών & καρκινοειδών συνολικής αξίας 8.480,4 χιλ. ευρώ, έναντι 18.680,2 τόνων οστρακοειδών & καρκινοειδών συνολικής αξίας 6.889,1 χιλ. ευρώ το 2015 και 16.701,2 τόνων συνολικής αξίας 6.378,0 χιλ. ευρώ το 2014 (Πίνακας 1, Γράφημα 1β).

Πίνακας 1. Ποσότητα και αξία των εκτρεφόμενων - καλλιεργούμενων ειδών (σύνολο Χώρας), 2014 – 2016

(Ποσότητα σε τόνους, αξία σε χιλιάδες ευρώ)

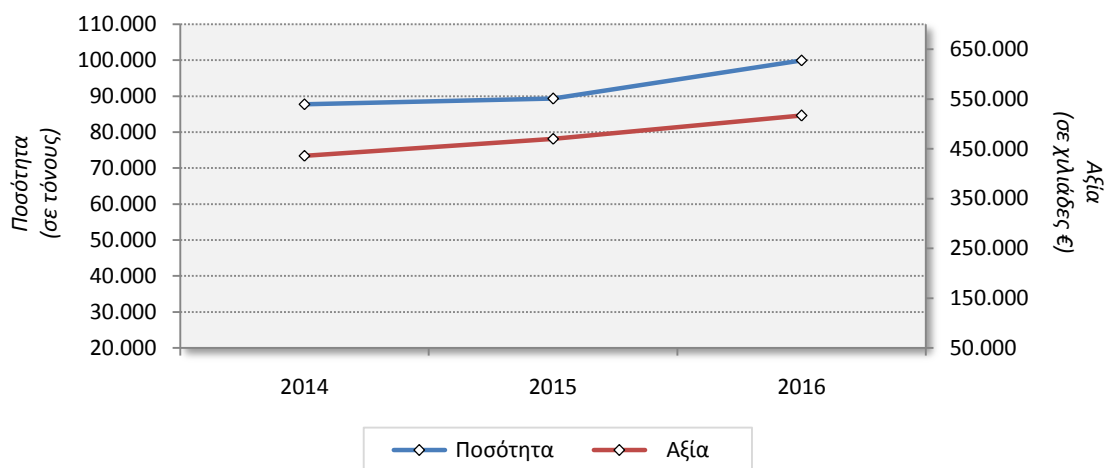
Εκτρεφόμενα - Καλλιεργούμενα είδη	2014		2015		2016		Μεταβολή (%) 2015/2014		Μεταβολή (%) 2016/2015	
	Ποσότητα	Αξία	Ποσότητα	Αξία	Ποσότητα	Αξία	Ποσότητα	Αξία	Ποσότητα	Αξία
Γενικό σύνολο	104.481,3	443.342,3	*108.032,1	*477.503,9	123.332,2	525.667,0	*3,4	*7,7	14,2	10,1
Ψάρια	87.761,0	436.072,3	*89.334,9	*469.968,0	99.997,8	516.660,8	*1,8	*7,8	11,9	9,9
Κέφαλοι	263,5	609,7	251,0	628,3	314,7	651,5	-4,7	3,1	25,4	3,7
Λαβράκια	32.141,5	172.921,2	*36.600,1	*199.871,4	42.556,6	235.046,3	*13,9	*15,6	16,3	17,6
Μυλοκόπια	461,9	2.737,5	*475,6	*2.663,6	127,6	667,5	*3,0	*-2,7	-73,2	-74,9
Μυτάκια	530,3	2.778,0	*202,0	*1.125,3	144,6	839,1	-61,9	-59,5	-28,4	-25,4
Πέστροφες	1.611,4	5.030,4	1.758,7	*5.521,2	1.644,3	5.077,9	9,1	*9,8	-6,5	-8,0
Τσιπούρες	50.688,2	239.563,3	*47.713,3	*246.551,1	49.265,3	240.519,9	*-5,9	*2,9	3,3	-2,4
Φαγκριά	711,3	4.705,2	*781,6	*4.918,1	3.041,2	16.570,5	*9,9	*4,5	289,1	236,9
Χέλια	284,8	2.580,3	322,1	2.779,5	473,6	4.869,3	13,1	7,7	47,0	75,2
Λοιπά Ψάρια	1.068,1	5.146,7	*1.230,4	*5.909,4	2.430,0	12.418,9	*15,2	*14,8	97,5	110,2
Οστρακοειδή & Καρκινοειδή	16.701,2	6.378,0	18.680,2	6.889,1	23.321,0	8.480,4	11,8	8,0	24,8	23,1
Μύδια	16.678,4	6.362,1	18.628,4	6.848,9	23.288,6	8.449,5	11,7	7,7	25,0	23,4
Λοιπά	22,8	15,9	51,8	40,2	32,4	31,0	127,2	152,8	-37,5	-22,9
Υδρόβια φυτά-φύκη	12,6	510,0	14,8	560,1	9,6	383,0	17,5	9,8	-35,1	-31,6
Σπιρουλίνα	12,6	510,0	14,8	560,1	9,6	383,0	17,5	9,8	-35,1	-31,6
Αυγοτάραχο	6,5	382,0	2,3	86,7	3,7	142,8	-64,6	-77,3	60,9	64,7
Κέφαλοι	6,5	382,0	2,3	86,7	3,7	142,8	-64,6	-77,3	60,9	64,7

*Αναθεωρημένα στοιχεία

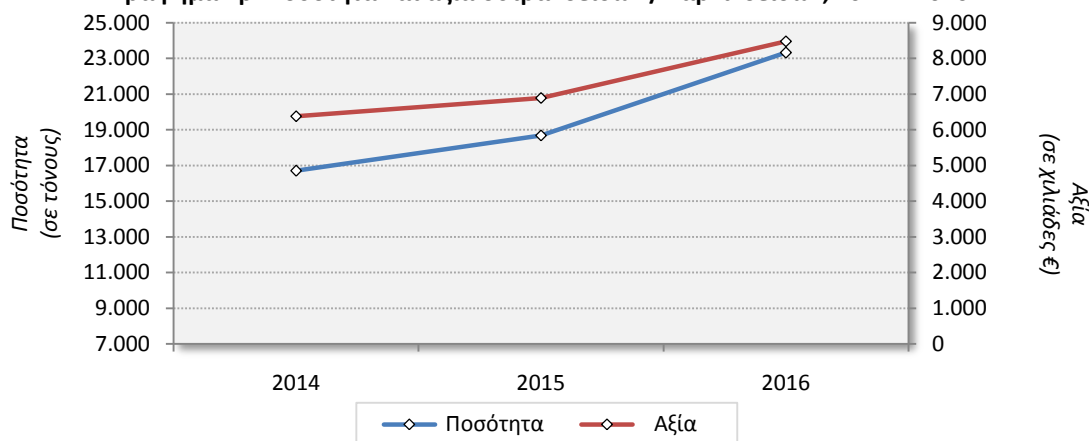
Πληροφορίες:

Διεύθυνση Στατιστικών Πρωτογενή Τομέα
Τμήμα Ετήσιων Στατιστικών Γεωργίας, Κτηνοτροφίας & Στατιστικών Αλιείας
Στέργιος Σπυρούλης, Δήμητρα Αγγελοπούλου
Τηλ. 213 135 2050 – 213 135 2455
Fax: 213 135 2474
e-mail: s.pyroulis@statistics.gr, d.angelopoulou@statistics.gr

Γράφημα 1α. Ποσότητα και αξία ψαριών, 2014 – 2016



Γράφημα 1β. Ποσότητα και αξία οστρακοειδών / καρκινοειδών, 2014 – 2016



Οι μεταβολές στην ποσότητα και στην αξία των εκτρεφόμενων - καλλιεργούμενων ειδών, κατά **κατηγορία υδάτων**, σε σύνολο Χώρας, είναι οι εξής:

- **Γλυκά ύδατα**, η ποσότητα παρουσίασε μείωση 1,5 % το 2016 σε σχέση με το 2015 και η αξία αύξηση 9,6%, ενώ το 2015 σε σχέση με το 2014 η ποσότητα παρουσίασε αύξηση 7,3%, και η αξία 4,5%*. Συγκεκριμένα, το 2016 καλλιεργήθηκαν 2.071,0 τόνοι συνολικής αξίας 9.853,3 χιλ. ευρώ, έναντι 2.101,6 τόνων συνολικής αξίας 8.986,9* χιλ. ευρώ το 2015 και 1.959,2 τόνων συνολικής αξίας 8.603,3 χιλ. ευρώ το 2014 (Πίνακας 2).
- **Υφάλμυρα ύδατα**, η ποσότητα παρουσίασε αύξηση 25,6% το 2016 σε σχέση με το 2015, και η αξία 20,2%, ενώ το 2015 σε σχέση με το 2014 η ποσότητα παρουσίασε μείωση 1,6%* και η αξία μείωση 18,1%*. Συγκεκριμένα, το 2016 καλλιεργήθηκαν 970,5 τόνοι συνολικής αξίας 3.347,5 χιλ. ευρώ, έναντι 772,6* τόνων συνολικής αξίας 2.783,9* χιλ. ευρώ το 2015 και 784,9 τόνων συνολικής αξίας 3.399,3 χιλ. ευρώ το 2014 (Πίνακας 2).
- **Θαλάσσια ύδατα**, η ποσότητα παρουσίασε αύξηση 14,4% το 2016 σε σχέση με το 2015, και η αξία 10,0% και το 2015 σε σχέση με το 2014 η ποσότητα παρουσίασε αύξηση 3,4%* και η αξία 8,0%*. Συγκεκριμένα, το 2016 καλλιεργήθηκαν 120.290,7 τόνοι συνολικής αξίας 512.466,3 χιλ. ευρώ, έναντι 105.157,9* τόνων συνολικής αξίας 465.733,1* χιλ. ευρώ το 2015 και 101.737,3 τόνων συνολικής αξίας 431.339,7 χιλ. ευρώ το 2014 (Πίνακας 2).

Πίνακας 2. Ποσότητα και αξία προϊόντων υδατοκαλλιεργειών, κατά κατηγορία υδάτων, 2014 – 2016

(Ποσότητα σε τόνους, αξία σε χιλιάδες ευρώ)

Κατηγορία υδάτων	2014		2015		2016		(% Μεταβολή 2015/2014)		(% Μεταβολή 2016/2015)	
	Ποσότητα	Αξία	Ποσότητα	Αξία	Ποσότητα	Αξία	Ποσότητα	Αξία	Ποσότητα	Αξία
Γλυκά	1.959,2	8.603,3	2.101,6	*8.986,9	2.071,0	9.853,3	7,3	*4,5	-1,5	9,6
Υφάλμυρα	784,9	3.399,3	*772,6	*2.783,9	970,5	3.347,5	*-1,6	*-18,1	25,6	20,2
Θαλάσσια	101.737,3	431.339,7	*105.157,9	*465.733,1	120.290,7	512.466,3	*3,4	*8,0	14,4	10,0

Β. ΠΑΡΑΓΩΓΗ ΓΟΝΟΥ ΑΠΟ ΕΚΚΟΛΑΠΤΗΡΙΑ ΚΑΙ ΕΚΤΡΟΦΕΙΑ

Οι μεταβολές στην ποσότητα παραγωγής γόνου κατά είδος σε σύνολο Χώρας, είναι οι εξής:

- **Γενικό σύνολο**, η ποσότητα του γόνου παρουσίασε αύξηση 8,5% το 2016 σε σχέση με το 2015, έναντι αύξησης 0,4%* το 2015 σε σχέση με το 2014. Συγκεκριμένα, ο γόνος το 2016 ανήλθε σε 435.224 χιλιάδες ιχθυΐδια έναντι 401.253* χιλιάδων ιχθυΐδων το 2015 και 399.574 χιλιάδων ιχθυΐδων το 2014 (Πίνακας 3, Γράφημα 2).

Ειδικότερα, στα κυριότερα εκτρεφόμενα - καλλιεργούμενα είδη υδατοκαλλιέργειας, η ποσότητα παραγωγής γόνου σε σύνολο Χώρας, παρουσίασε:

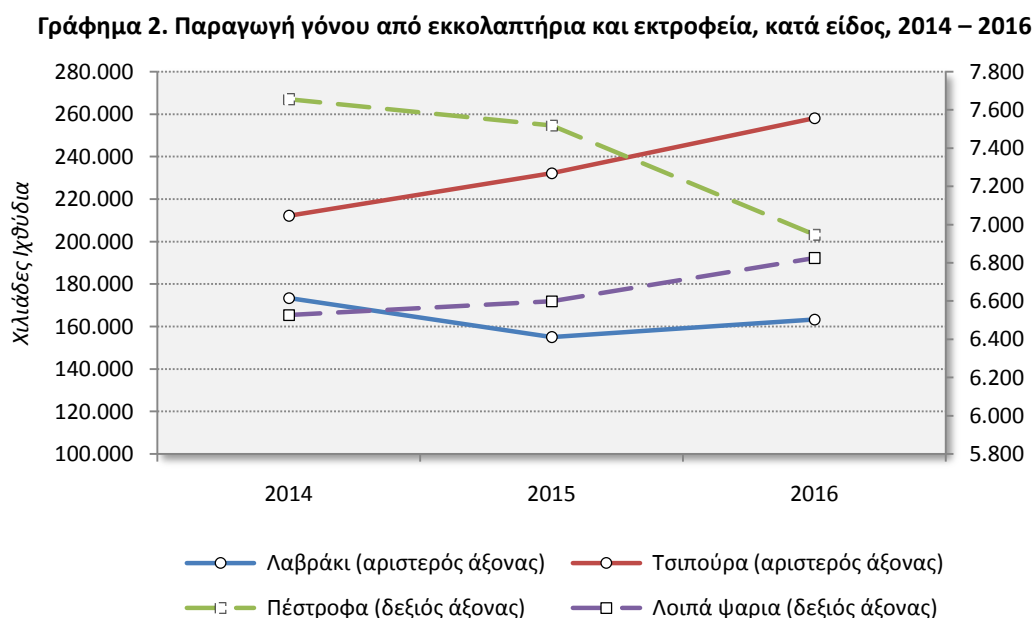
- **Λαβράκι**, αύξηση 5,4% το 2016 σε σχέση με το 2015, έναντι μείωσης 10,6%* το 2015 σε σχέση με το 2014. Συγκεκριμένα, ο γόνος για το λαβράκι το 2016 ανήλθε σε 163.316 χιλιάδες ιχθυΐδια, έναντι 154.915* χιλιάδων ιχθυΐδων το 2015 και 173.346 χιλιάδων ιχθυΐδων το 2014 (Πίνακας 3, Γράφημα 2).
- **Τσιπούρα**, αύξηση 11,2% το 2016 σε σχέση με το 2015, έναντι αύξησης 9,5%* το 2015 σε σχέση με το 2014. Συγκεκριμένα, ο γόνος τσιπούρας το 2016 ανήλθε σε 258.137 χιλιάδες ιχθυΐδια, έναντι 232.221* χιλιάδων ιχθυΐδων το 2015 και 212.046 χιλιάδων ιχθυΐδων το 2014 (Πίνακας 3, Γράφημα 2).
- **Πέστροφα**, μείωση 7,6% το 2016 σε σχέση με το 2015, έναντι μείωσης 1,8% το 2015 σε σχέση με το 2014. Συγκεκριμένα, ο γόνος πέστροφας το 2016 ανήλθε σε 6.947 χιλιάδες ιχθυΐδια, έναντι 7.518 χιλιάδων ιχθυΐδων το 2015 και 7.655 χιλιάδων ιχθυΐδων το 2014 (Πίνακας 3, Γράφημα 2).
- **Λοιπά ψάρια**, αύξηση 3,4% το 2016 σε σχέση με το 2015, έναντι αύξησης 1,1% το 2015 σε σχέση με το 2014. Συγκεκριμένα, ο γόνος των λοιπών ψαριών το 2016 ανήλθε σε 6.824 χιλιάδες ιχθυΐδια, έναντι 6.599 χιλιάδων ιχθυΐδων το 2015 και 6.527 χιλιάδων ιχθυΐδων το 2014 (Πίνακας 3, Γράφημα 2).

Πίνακας 3. Παραγωγή γόνου από εκκολαπτήρια και εκτροφεία, κατά είδος, 2014 – 2016

(Σε χιλιάδες ιχθυΐδια)

	2014	2015	2016	Μεταβολή (%) 2015/2014	Μεταβολή (%) 2016/2015
Γενικό σύνολο	399.574	*401.253	435.224	*0,4	8,5
Λαβράκι	173.346	*154.915	163.316	*-10,6	5,4
Τσιπούρα	212.046	*232.221	258.137	*9,5	11,2
Πέστροφα	7.655	7.518	6.947	-1,8	-7,6
Λοιπά ψάρια	6.527	6.599	6.824	1,1	3,4

*Αναθεωρημένα στοιχεία



Γ. ΑΠΑΣΧΟΛΟΥΜΕΝΟΙ, ΚΑΤΑ ΕΙΔΟΣ ΕΡΓΑΣΙΑΚΗΣ ΣΧΕΣΗΣ

Οι μεταβολές στην ετήσια απασχόληση είναι οι εξής:

- Στο **γενικό σύνολο** ο αριθμός των απασχολούμενων παρουσίασε αύξηση 5,3% το 2016 σε σχέση με το 2015, έναντι αύξησης 0,1%* το 2015 σε σχέση με το 2014. Συγκεκριμένα, το 2016, το γενικό σύνολο εργαζομένων ανήλθε σε 4.287 έναντι 4.073* εργαζομένων το 2015, και 4.069 εργαζομένων το 2014 (Πίνακας 4, Γράφημα 3).

Ειδικότερα, κατά είδος εργασιακής σχέσης, οι μεταβολές είναι:

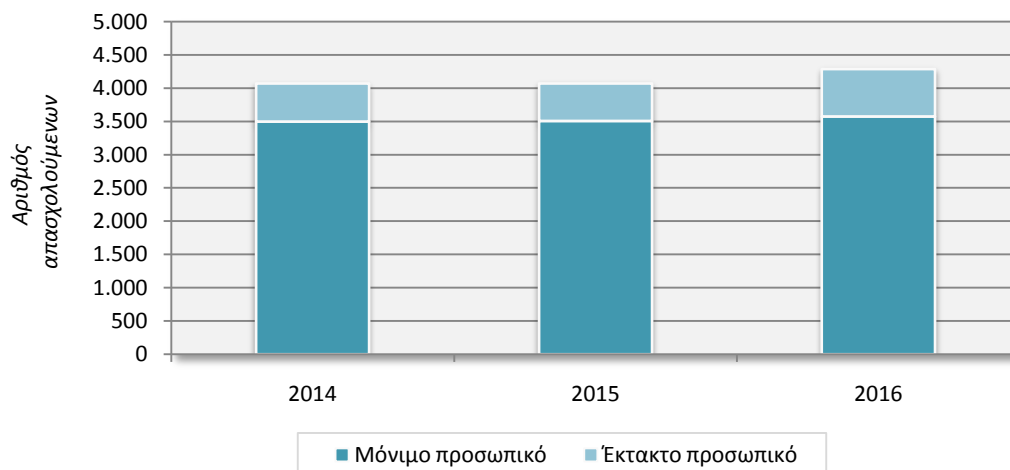
- Το **μόνιμο προσωπικό** παρουσίασε αύξηση 1,8% το 2016 σε σχέση με το 2015, έναντι αύξησης 0,3%* το 2015 σε σχέση με το 2014. Συγκεκριμένα, το 2016, το μόνιμο προσωπικό κατά τα έτος ανήλθε σε 3.574 εργαζόμενους έναντι 3.510* εργαζομένων το 2015, και 3.500 εργαζομένων το 2014 (Πίνακας 4, Γράφημα 3).
- Το **έκτακτο προσωπικό** παρουσίασε αύξηση 26,6% το 2016 σε σχέση με το 2015 έναντι μείωσης 1,1%* το 2015 σε σχέση με το 2014. Συγκεκριμένα, το 2016 το έκτακτο προσωπικό ανήλθε σε 713 εργαζόμενους έναντι 563* εργαζομένων το 2015 και 569 εργαζομένων το 2014 (Πίνακας 4, Γράφημα 3).

Πίνακας 4. Αριθμός απασχολούμενων στις μονάδες υδατοκαλλιεργειών, 2014 – 2016

	2014	2015	2016	Μεταβολή (%) 2015/2014	Μεταβολή (%) 2016/2015
Γενικό σύνολο	4.069	*4.073	4.287	*0,1	5,3
Μόνιμο προσωπικό	3.500	*3.510	3.574	*0,3	1,8
Έκτακτο προσωπικό	569	*563	713	*-1,1	26,6

*Αναθεωρημένα στοιχεία

Γράφημα 3. Απασχολούμενοι στις μονάδες υδατοκαλλιεργειών, 2014 – 2016



ΕΠΕΞΗΓΗΜΑΤΙΚΕΣ ΣΗΜΕΙΩΣΕΙΣ

Έρευνα Υδατοκαλλιεργειών	Η Ελληνική Στατιστική Αρχή (ΕΛΣΤΑΤ) διενεργεί, σε ετήσια βάση, από το έτος 1995, τη στατιστική Έρευνα Υδατοκαλλιεργειών.
Σκοπός	Βασικός σκοπός της Έρευνας Υδατοκαλλιεργειών είναι η εξαγωγή αποτελεσμάτων σχετικά με την παραγωγή και αξία των εκτρεφόμενων ειδών, την παραγωγή κατά κατηγορία υδάτων, την παραγωγή γόνου από εκκολαπτήρια / εκτροφεία, καθώς και τον αριθμό των απασχολούμενων στις μονάδες υδατοκαλλιεργειών της χώρας.
Νομικό πλαίσιο	Κανονισμός (ΕΚ) αριθ. 762/2008 του Ευρωπαϊκού Κοινοβουλίου και του Συμβουλίου της 9 ^{ης} Ιουλίου 2008 περί των στατιστικών που πρέπει να υποβάλλουν τα κράτη μέλη σχετικά με την υδατοκαλλιέργεια και για την κατάργηση του Κανονισμού (ΕΚ) αριθ. 788/96 του Συμβουλίου.
Περίοδος αναφοράς	Τα στοιχεία της έρευνας αναφέρονται στο έτος 2016.
Μεθοδολογία της έρευνας και ορισμοί	<ol style="list-style-type: none">1. Η έρευνα είναι απογραφική και καλύπτει όλες τις μονάδες υδατοκαλλιεργειών που λειτουργούν στη Χώρα.2. Στατιστική μονάδα υδατοκαλλιέργειας θεωρείται η επιχείρηση που ασχολείται με την εκτροφή ή καλλιέργεια υδρόβιων οργανισμών (ψάρια, μαλάκια, καρκινοειδή και υδρόβια φυτά), υπό ελεγχόμενες συνθήκες αναπαραγωγής και ανάπτυξης, με σκοπό την πραγματοποίηση της υψηλότερης δυνατής παραγωγής με τον πλέον αποδοτικό και οικονομικό τρόπο.3. Εκτροφή - καλλιέργεια θεωρείται κάθε μορφή παρέμβασης στη διαδικασία ανάπτυξης, με σκοπό την ενίσχυση της παραγωγής (π.χ. ανανέωση αποθεμάτων, τροφή, προστασία από φυσικούς εχθρούς κλπ.).4. Η εκτροφή - καλλιέργεια μπορεί να πραγματοποιηθεί σε γλυκά, υφάλμυρα και θαλάσσια νερά.
Παραπομπές	Περισσότερες πληροφορίες, όπως πίνακες αποτελεσμάτων, δείγματα δελτίων - ερωτηματολογίων κλπ., σχετικά με την Έρευνα των Υδατοκαλλιεργειών μπορούν να αναζητηθούν στον σύνδεσμο: http://www.statistics.gr/el/statistics/-/publication/SPA06