



ΔΕΛΤΙΟ ΤΥΠΟΥ

ΕΤΗΣΙΑ ΓΕΩΡΓΙΚΗ ΣΤΑΤΙΣΤΙΚΗ ΕΡΕΥΝΑ: Έτος 2016

Από την Ελληνική Στατιστική Αρχή (ΕΛΣΤΑΤ) ανακοινώνονται τα αποτελέσματα της Ετήσιας Γεωργικής Στατιστικής Έρευνας (ΕΓΕ), έτους 2016.

Α. ΚΑΛΛΙΕΡΓΟΥΜΕΝΕΣ ΕΚΤΑΣΕΙΣ

Η **συνολική καλλιεργούμενη γεωργική γη** (αροτραίες καλλιέργειες, κηπευτική γη, μόνιμες καλλιέργειες και αγροναπαύσεις) κατά το έτος 2016 ανέρχεται σε 32.540,8 χιλ. στρέμματα.

Οι βασικές ομάδες καλλιεργειών ανά έτος, όπως παρουσιάζονται στον Πίνακα 1 και στο Γράφημα 1, κατανέμονται ως εξής:

- το 2016 το 53,0% της καλλιεργούμενης έκτασης (17.240,4 χιλ. στρεμ.) χρησιμοποιήθηκε για αροτραίες καλλιέργειες, το 2,0% (634,3 χιλ. στρεμ.) για κηπευτικές (καθαρή έκταση), το 34,2% (11.136,5 χιλ. στρεμ.) για μόνιμες και το 10,8% (3.529,6 χιλ. στρεμ.) ήταν αγροναπαύσεις,
- το 2015 το 52,9% (17.370,6 χιλ. στρεμ.) της καλλιεργούμενης έκτασης χρησιμοποιήθηκε για αροτραίες καλλιέργειες, το 2,0% (673,2 χιλ. στρεμ.) για κηπευτικές (καθαρή έκταση), το 33,9% (11.111,3 χιλ. στρεμ.) για μόνιμες και το 11,2% (3.670,1 χιλ. στρεμ.) ήταν αγροναπαύσεις,
- το 2014 το 53,1% (17.663,3 χιλ. στρεμ.) της καλλιεργούμενης έκτασης χρησιμοποιήθηκε για αροτραίες καλλιέργειες, το 2,0% (670,3 χιλ. στρεμ.) για κηπευτικές (καθαρή έκταση), το 33,2% (11.040,7 χιλ. στρεμ.) για μόνιμες και το 11,8% (3.914,4 χιλ. στρεμ.) ήταν αγροναπαύσεις.

Πίνακας 1. Καλλιεργούμενη έκταση, κατά κατηγορία καλλιέργειας (σύνολο Χώρας), 2014 – 2016

Σε χιλιάδες στρέμματα

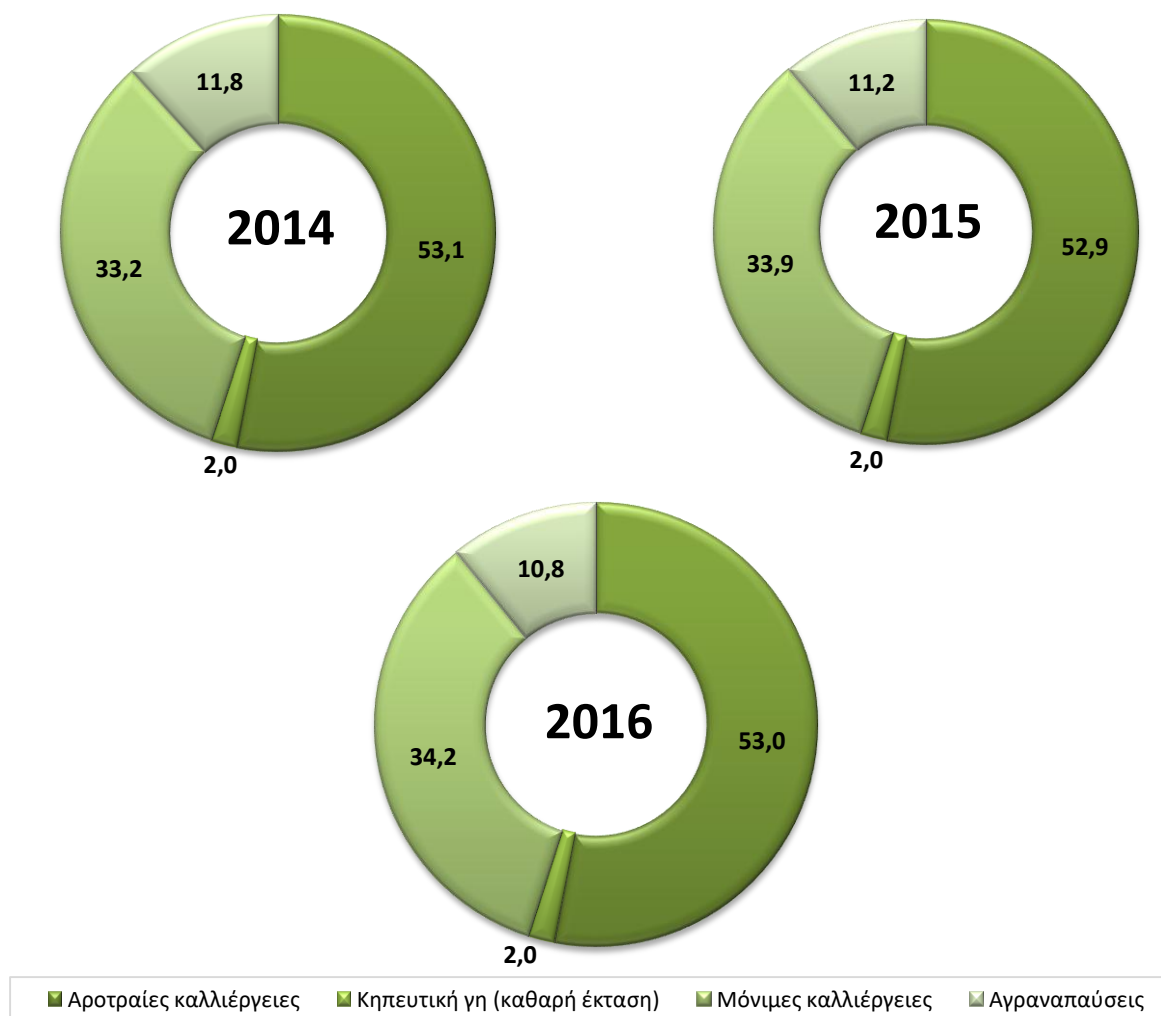
Κατηγορία καλλιέργειας	2014	2015	2016	Μεταβολή (%)	
				2015/2014	2016/2015
Συνολική καλλιεργούμενη γεωργική γη*	33.288,7	32.825,2	32.540,8	-1,4	-0,9
Αρδευθείσες	12.553,8	12.341,4	12.083,0	-1,7	-2,1
1. Αροτραίες καλλιέργειες	17.663,3	17.370,6	17.240,4	-1,7	-0,7
Αρδευθείσες	7.424,7	7.244,4	6.987,1	-2,4	-3,6
2. Κηπευτική γη (καθαρή έκταση)	670,3	673,2	634,3	0,4	-5,8
Αρδευθείσες	663,3	644,1	631,8	-2,9	-1,9
3. Μόνιμες καλλιέργειες*	11.040,7	11.111,3	11.136,5	0,6	0,2
Αρδευθείσες	4.465,8	4.452,9	4.464,1	-0,3	0,3
4. Αγροναπαύσεις	3.914,4	3.670,1	3.529,6	-6,2	-3,8
ΕΚ ΤΩΝ ΟΠΟΙΩΝ: εκτάσεις που διατηρούνται σε καλή γεωργική και περιβαλλοντική κατάσταση	1.686,8	1.832,7	1.855,8	8,6	1,3

*Η αναθεώρηση οφείλεται στις εκτάσεις αμπελών του Πίνακα 2 και η επίπτωσή της στο σύνολο των μόνιμων καλλιεργειών και στη συνολική καλλιεργούμενη γεωργική γη δεν είναι σημαντική.

Πληροφορίες:

Δ/ση Στατιστικών Πρωτογενή Τομέα
Τμήμα Ετήσιων Στατιστικών Γεωργίας, Κτηνοτροφίας και Στατιστικών Αλιείας
Σ. Σπυρούλης
Τηλ.: 213 135 2050, 2049, 2432, 2457, 2459
email: s.spyroulis@statistics.gr

Γράφημα 1. Ποσοστιαία (%) κατανομή καλλιεργούμενης γεωργικής γης, κατά κατηγορίες, 2014 – 2016



Οι μεταβολές της χρησιμοποιούμενης γεωργικής γης των σημαντικότερων (σε όρους ποσοστού κάλυψης της έκτασης επί του συνόλου της χρησιμοποιούμενης γεωργικής γης) ειδών καλλιεργειών που παρατηρούνται σε σύνολο Χώρας, όπως παρουσιάζονται στον Πίνακα 2, είναι:

- στις καλλιεργούμενες εκτάσεις με **σιτάρι σκληρό**, αύξηση κατά 12,8% το 2016 σε σχέση με το 2015 και μείωση κατά 11,0% το 2015 σε σχέση με το 2014. Ειδικότερα, το 2016 καλλιεργήθηκαν 3.907,5 χιλ. στρέμματα, το 2015 καλλιεργήθηκαν 3.463,4 χιλ. στρέμματα και 3.889,7 χιλ. στρέμματα το 2014,
- στις καλλιεργούμενες εκτάσεις με **αραβόσιτο**, μείωση κατά 9,7% το 2016 σε σχέση με το 2015 και μείωση κατά 12,4% το 2015 σε σχέση με το 2014. Ειδικότερα, το 2016 καλλιεργήθηκαν 1.328,3 χιλ. στρέμματα, το 2015 καλλιεργήθηκαν 1.470,9 χιλ. στρέμματα και 1.678,8 χιλ. στρέμματα το 2014,
- στις καλλιεργούμενες εκτάσεις με **βαμβάκι**, μείωση κατά 8,5% το 2016 σε σχέση με το 2015 και μείωση κατά 2,5% το 2015 σε σχέση με το 2014. Ειδικότερα, το 2016 καλλιεργήθηκαν 2.463,8 χιλ. στρέμματα, το 2015 καλλιεργήθηκαν 2.693,2 χιλ. στρέμματα και 2.761,9 χιλ. στρέμματα το 2014,
- στις καλλιεργούμενες εκτάσεις με **αμπέλια (σύνολο)**, μείωση κατά 3,8% το 2016 σε σχέση με το 2015 και αύξηση κατά 0,9% το 2015 σε σχέση με το 2014. Ειδικότερα, το 2016 καλλιεργήθηκαν 911,4 χιλ. στρέμματα, το 2015 καλλιεργήθηκαν 947,2 χιλ. στρέμματα και 938,4 χιλ. στρέμματα το 2014,
- στις καλλιεργούμενες εκτάσεις με **ελιές ελαιοποίησης**, αύξηση κατά 2,6% το 2016 σε σχέση με το 2015 και αύξηση κατά 1,0% το 2015 σε σχέση με το 2014. Ειδικότερα, το 2016 καλλιεργήθηκαν 7.288,4 χιλ. στρέμματα, το 2015 καλλιεργήθηκαν 7.103,0 χιλ. στρέμματα και 7.033,2 χιλ. στρέμματα το 2014.

Πίνακας 2. Καλλιεργούμενη έκταση, κατά κατηγορία και είδος καλλιέργειας (σύνολο Χώρας), 2014 – 2016

Σε χιλιάδες στρέμματα

Είδος κατά κατηγορία καλλιέργειας	2014	2015	2016	Μεταβολή (%)	
				2015/2014	2016/2015
1. Αροτραίες καλλιέργειες					
1.1 Σιτηρά για καρπό	9.876,9	8.983,9	9.153,8	-9,0	1,9
Σιτάρι, μαλακό	1.827,9	1.558,0	1.487,8	-14,8	-4,5
Σιτάρι, σκληρό	3.889,7	3.463,4	3.907,5	-11,0	12,8
Κριθάρι	1.486,0	1.402,2	1.325,4	-5,6	-5,5
Ρύζι	270,9	290,4	321,5	7,2	10,7
Αραβόσιτος	1.678,8	1.470,9	1.328,3	-12,4	-9,7
Λοιπά σιτηρά για καρπό	723,6	799,0	783,0	10,4	-2,0
1.2 Βρώσιμα όσπρια	193,6	251,5	288,5	29,9	14,7
1.3 Βιομηχανικά φυτά	3.918,9	4.049,5	3.623,0	3,3	-10,5
Καπνός	217,4	198,9	187,6	-8,5	-5,7
Βαμβάκι	2.761,9	2.693,2	2.463,8	-2,5	-8,5
Λοιπά βιομηχανικά φυτά	939,6	1.157,4	971,6	23,2	-16,1
1.4 Αρωματικά φυτά	23,6	31,3	35,1	32,6	12,4
1.5 Κτηνοτροφικά φυτά	3.385,8	3.712,5	3.844,6	9,7	3,6
1.6 Πεπονοειδή	170,7	159,5	140,8	-6,6	-11,7
Καρπούζια	116,9	105,7	93,0	-9,6	-12,0
Πεπόνια	53,8	53,8	47,8	0,0	-11,1
1.7 Πατάτες	261,5	235,4	208,9	-10,0	-11,2
2. Κηπευτική γη					
2.1. Κηπευτικά	738,2	738,2	681,8	0,0	-7,6
Τομάτες (σύνολο):	173,4	174,2	156,4	0,5	-10,2
Λοιπά λαχανικά	564,8	564,0	525,4	-0,1	-6,8
2.2 Εμπορικοί ανθόκηποι	3,1	4,2	3,9	35,5	-7,7
2.3 Θερμοκήπια	57,9	61,0	60,2	5,5	-1,5
3. Μόνιμες καλλιέργειες					
3.1 Αμπέλια (σύνολο)*	938,4	947,2	911,4	0,9	-3,8
Αμπέλια για οινοποίηση	529,2	544,6	517,2	2,9	-5,0
Αμπέλια, επιτραπέζια*	96,0	92,0	96,2	-4,2	4,5
Σταφιδάμπελα*	313,2	310,6	298,0	-0,8	-4,1
3.2 Κανονικοί δενδρώνες	10.154,6	10.164,1	10.225,2	0,1	0,6
3.2.1 Εσπεριδοειδή	433,6	426,4	417,0	-1,7	-2,2
Λεμόνια	48,4	41,9	43,5	-13,5	3,9
Πορτοκάλια	311,6	312,6	296,9	0,3	-5,0
Μανταρίνια	70,6	69,2	73,9	-2,0	6,8
Λοιπά εσπεριδοειδή	2,9	2,7	2,7	-6,9	-1,2
3.2.2 Οπωροφόρα	828,2	863,3	895,3	4,2	3,7
Αχλάδια	34,0	37,9	39,3	11,4	3,8
Μήλα	98,1	98,3	96,8	0,2	-1,5
Ροδάκινα - νεκταρίνια	378,6	386,5	397,3	2,1	2,8
Λοιπά οπωροφόρα	317,5	340,7	361,9	7,3	6,2
3.2.3 Ξηροί καρποί	374,2	380,1	390,5	1,6	2,7
Αμυγδαλιές	116,2	118,6	121,3	2,1	2,3
Καρυδιές	85,2	89,6	102,5	5,1	14,4
Λοιποί ξηροί καρποί	172,8	171,9	166,8	-0,5	-3,0

Είδος κατά κατηγορία καλλιέργειας	2014	2015	2016	Μεταβολή (%)	
				2015/2014	2016/2015
3.2.4 Ελαιώνες	8.182,9	8.212,1	8.262,7	0,4	0,6
για ελιές ελαιοποίησης	7.033,2	7.103,0	7.288,4	1,0	2,6
για ελιές βρώσιμες	1.149,7	1.109,1	974,3	-3,5	-12,2
3.2.5 Λοιπά δένδρα	283,4	282,2	259,7	-0,4	-8,0

Σημείωση: Τυχόν διαφορές μεταξύ του αθροίσματος, των επιμέρους ποσών, των συνόλων και των ποσοστών οφείλονται σε στρογγυλοποιήσεις.

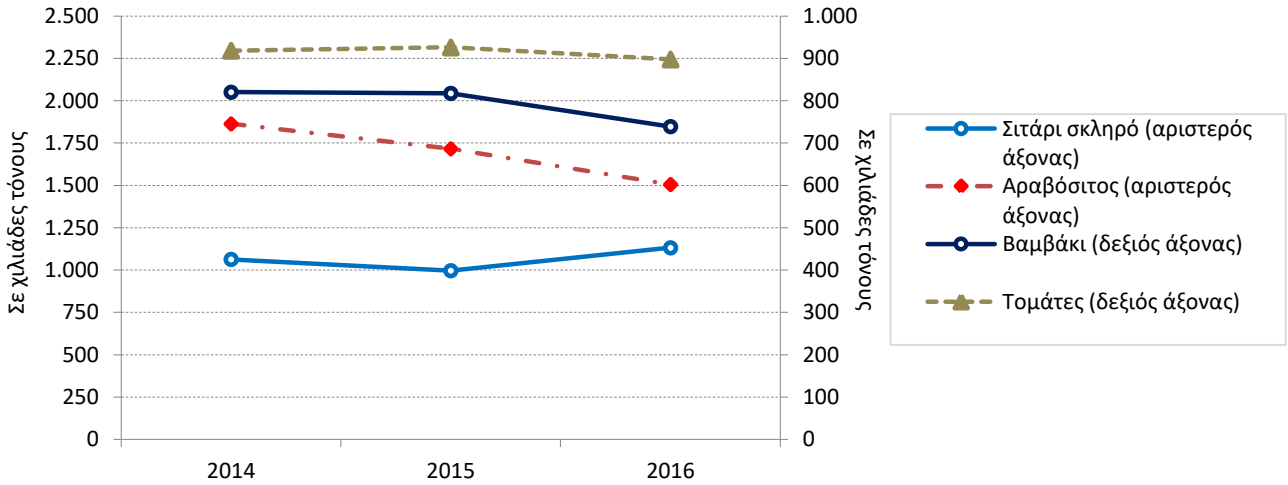
*Αναθεωρημένα στοιχεία

Β. ΠΑΡΑΓΩΓΗ ΓΕΩΡΓΙΚΩΝ ΠΡΟΪΟΝΤΩΝ

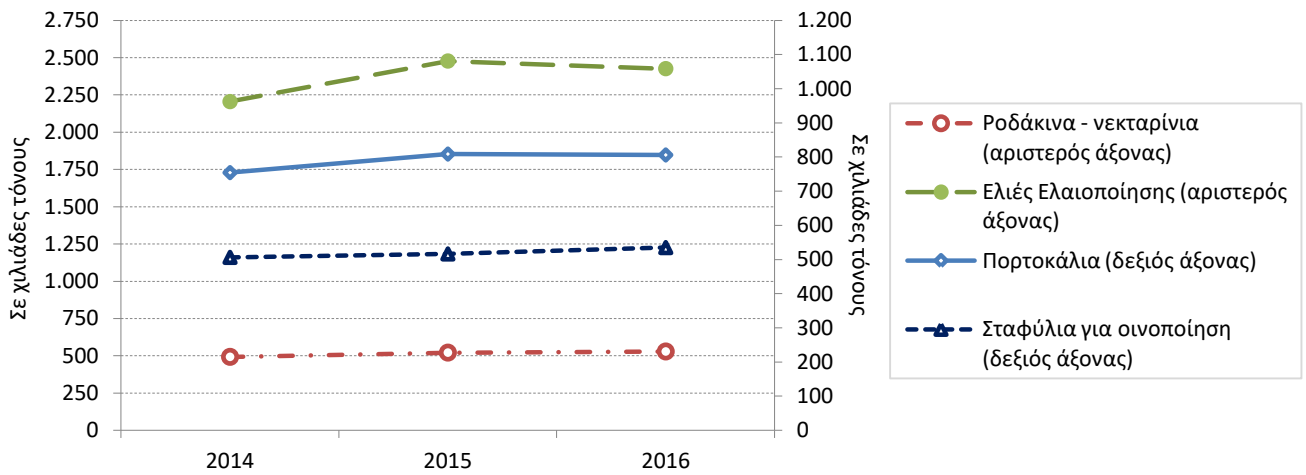
Οι μεταβολές των σημαντικότερων ως προς τον όγκο παραγωγής γεωργικών προϊόντων, κατά ομάδες και είδη, σε σύνολο Χώρας, όπως παρουσιάζονται στον Πίνακα 3, είναι:

- στην παραγωγή **σκληρού σιταριού**, αύξηση κατά 13,5% το 2016 σε σχέση με το 2015 και μείωση κατά 6,3% το 2015 σε σχέση με το 2014. Ειδικότερα, το 2016 παρήχθησαν 1.131,9 χιλ. τόνοι σκληρού σιταριού, το 2015 παρήχθησαν 996,9 χιλ. τόνοι και 1.063,5 χιλ. τόνοι το 2014 (Γράφημα 2),
- στην παραγωγή **αραβοσίτου**, μείωση κατά 12,2% το 2016 σε σχέση με το 2015 και μείωση κατά 7,9% το 2015 σε σχέση με το 2014. Ειδικότερα, το 2016 παρήχθησαν 1.505,0 χιλ. τόνοι αραβοσίτου, το 2015 παρήχθησαν 1.716,5 χιλ. τόνοι και 1.864,0 χιλ. τόνοι το 2014 (Γράφημα 2),
- στην παραγωγή **βαμβακιού**, μείωση κατά 9,6% το 2016 σε σχέση με το 2015 και μείωση κατά 0,3% το 2015 σε σχέση με το 2014. Ειδικότερα, το 2016 παρήχθησαν 739,1 χιλ. τόνοι βαμβακιού, το 2015 παρήχθησαν 817,6 χιλ. τόνοι και 820,3 χιλ. τόνοι το 2014 (Γράφημα 2),
- στην παραγωγή **τομάτας (σύνολο)**, μείωση κατά 3,1% το 2016 σε σχέση με το 2015 και αύξηση κατά 0,8% το 2015 σε σχέση με το 2014. Ειδικότερα, το 2016 παρήχθησαν 897,7 χιλ. τόνοι τομάτας, το 2015 παρήχθησαν 926,1 χιλ. τόνοι και 918,4 χιλ. τόνοι το 2014 (Γράφημα 2),
- στην παραγωγή **πορτοκαλιών**, μείωση κατά 0,3% το 2016 σε σχέση με το 2015 και αύξηση κατά 7,2% το 2015 σε σχέση με το 2014. Ειδικότερα, το 2016 παρήχθησαν 805,9 χιλ. τόνοι πορτοκαλιών, το 2015 παρήχθησαν 808,6 χιλ. τόνοι και 754,2 χιλ. τόνοι το 2014 (Γράφημα 3),
- στην παραγωγή **ροδάκινων – νεκταρινιών**, αύξηση κατά 1,5% το 2016 σε σχέση με το 2015 και αύξηση κατά 5,8% το 2015 σε σχέση με το 2014. Ειδικότερα, το 2016 παρήχθησαν 528,7 χιλ. τόνοι ροδάκινων – νεκταρινιών, το 2015 παρήχθησαν 521,1 χιλ. τόνοι και 492,7 χιλ. τόνοι το 2014 (Γράφημα 3),
- στην παραγωγή **σταφυλιών οινοποίησης**, αύξηση κατά 3,6% το 2016 σε σχέση με το 2015 και αύξηση κατά 2,0% το 2015 σε σχέση με το 2014. Ειδικότερα, το 2016 παρήχθησαν 534,8 χιλ. τόνοι μούστου, το 2015 παρήχθησαν 516,2 χιλ. τόνοι και 506,1 χιλ. τόνοι το 2014 (Γράφημα 3),
- στην παραγωγή **μούστου**, αύξηση κατά 1,0% το 2016 σε σχέση με το 2015 και μείωση κατά 1,1% το 2015 σε σχέση με το 2014. Ειδικότερα, το 2016 παρήχθησαν 302,5 χιλ. τόνοι μούστου, το 2015 παρήχθησαν 299,6 χιλ. τόνοι και 302,9 χιλ. τόνοι το 2014 (Γράφημα 4),
- στην παραγωγή **ελιών ελαιοποίησης**, μείωση κατά 2,1% το 2016 σε σχέση με το 2015 και αύξηση κατά 12,3% το 2015 σε σχέση με το 2014. Ειδικότερα, το 2016 παρήχθησαν 2.426,0 χιλ. τόνοι ελιών ελαιοποίησης, το 2015 παρήχθησαν 2.477,2 χιλ. τόνοι και 2.205,0 χιλ. τόνοι το 2014 (Γράφημα 3),
- στην παραγωγή **ελαιόλαδου**, μείωση κατά 1,6% το 2016 σε σχέση με το 2015 και αύξηση κατά 32,6% το 2015 σε σχέση με το 2014. Ειδικότερα, το 2016 παρήχθησαν 328,0 χιλ. τόνοι ελαιόλαδου, το 2015 παρήχθησαν 333,3 χιλ. τόνοι και 251,4 χιλ. τόνοι το 2014 (Γράφημα 4).

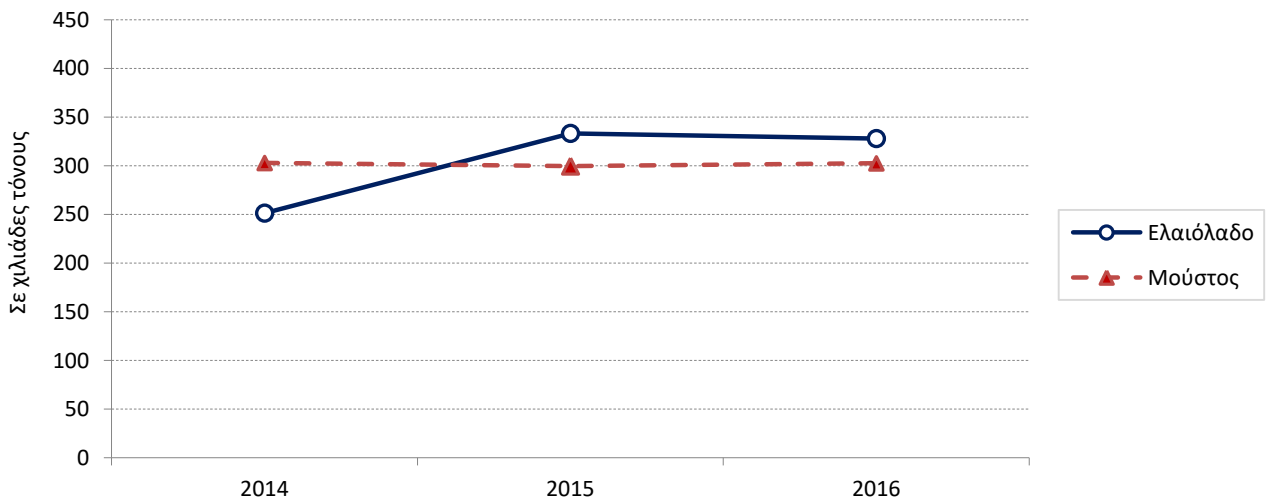
Γράφημα 2. Παραγωγή βασικών γεωργικών προϊόντων μονοετών καλλιεργειών, 2014 – 2016



Γράφημα 3. Παραγωγή βασικών πολυετών γεωργικών προϊόντων, 2014 – 2016



Γράφημα 4. Παραγωγή ελαιόλαδου και μούστου, 2014 – 2016



Πίνακας 3. Παραγωγή γεωργικών προϊόντων, 2014 – 2016

Σε χιλιάδες τόνους

Προϊόντα	2014	2015	2016	Μεταβολή (%)	
				2015/2014	2016/2015
Σιτηρά					
Σιτάρι, μαλακό	506,9	461,8	428,9	-8,9	-7,1
Σιτάρι, σκληρό	1.063,5	996,9	1.131,9	-6,3	13,5
Κριθάρι	420,8	412,6	381,7	-1,9	-7,5
Ρύζι	229,4	263,6	277,5	14,9	5,2
Αραβόσιτος	1.864,0	1.716,5	1.505,0	-7,9	-12,2
Βρώσιμα όσπρια					
Φασόλια	18,5	20,8	17,3	12,4	-17,1
Ρεβίθια	7,9	11,6	15,0	46,8	29,4
Φακές	7,0	8,6	12,2	22,9	41,7
Βιομηχανικά φυτά					
Καπνός	40,9	37,0	37,9	-9,5	2,3
Βαμβάκι	820,3	817,6	739,1	-0,3	-9,6
Κτηνοτροφικά φυτά (σύνολο)	2.389,6	2.968,3	3.033,6	24,2	2,2
Πεπονοειδή					
Καρπούζια	437,7	433,5	389,2	-1,0	-10,2
Πεπόνια	122,2	116,5	103,5	-4,7	-11,2
Πατάτες (σύνολο)	616,3	583,2	495,5	-5,4	-15,0
Κηπευτικά					
Τομάτες (σύνολο)	918,4	926,1	897,7	0,8	-3,1
Φασολάκια	51,7	56,1	52,0	8,5	-7,4
Λάχανα - κουνουπίδια	143,1	133,3	112,5	-6,8	-15,6
Μαρούλια	60,6	62,7	51,9	3,5	-17,3
Σταφύλια					
Σταφύλια για οινοποίηση	506,1	516,2	534,8	2,0	3,6
Σταφύλια, επιτραπέζια	226,2	228,9	245,7	1,2	7,4
Σταφίδες	64,0	60,3	53,4	-5,8	-11,4
Μούστος*	302,9	299,6	302,5	-1,1	1,0
Εσπεριδοειδή					
Λεμόνια	59,3	61,0	64,8	2,9	6,1
Πορτοκάλια	754,2	808,6	805,9	7,2	-0,3
Μανταρίνια	158,9	161,1	162,9	1,4	1,1
Οπωροφόρα					
Αχλάδια	59,7	94,9	99,8	59,0	5,2
Μήλα	252,3	267,0	279,7	5,8	4,7
Ροδάκινα - νεκταρίνια	492,7	521,1	528,7	5,8	1,5
Ξηροί καρποί					
Αμύγδαλα	36,9	37,6	38,6	1,9	2,7
Καρύδια	24,6	25,9	28,8	5,3	10,9
Ελιές					
Ελαιοποίησης	2.205,0	2.477,2	2.426,0	12,3	-2,1
Βρώσιμες	387,4	430,7	453,5	11,2	5,3
Ελαιόλαδο	251,4	333,3	328,0	32,6	-1,6

Σημείωση: Τυχόν διαφορές μεταξύ του αθροίσματος, των επιμέρους ποσών, των συνόλων και των ποσοστών οφείλονται σε στρογγυλοποιήσεις.

*Αναθεωρημένα στοιχεία

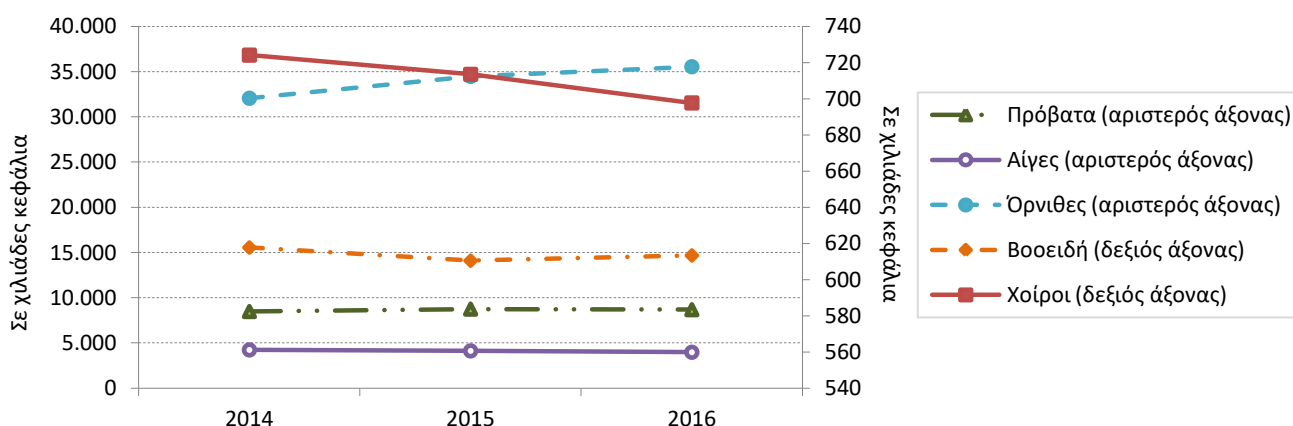
Γ. ΖΩΙΚΟ ΚΕΦΑΛΑΙΟ: ΑΡΙΘΜΟΣ ΖΩΩΝ ΚΑΙ ΠΑΡΑΓΩΓΗ ΚΤΗΝΟΤΡΟΦΙΚΩΝ ΠΡΟΪΟΝΤΩΝ

1. Αριθμός ζώων

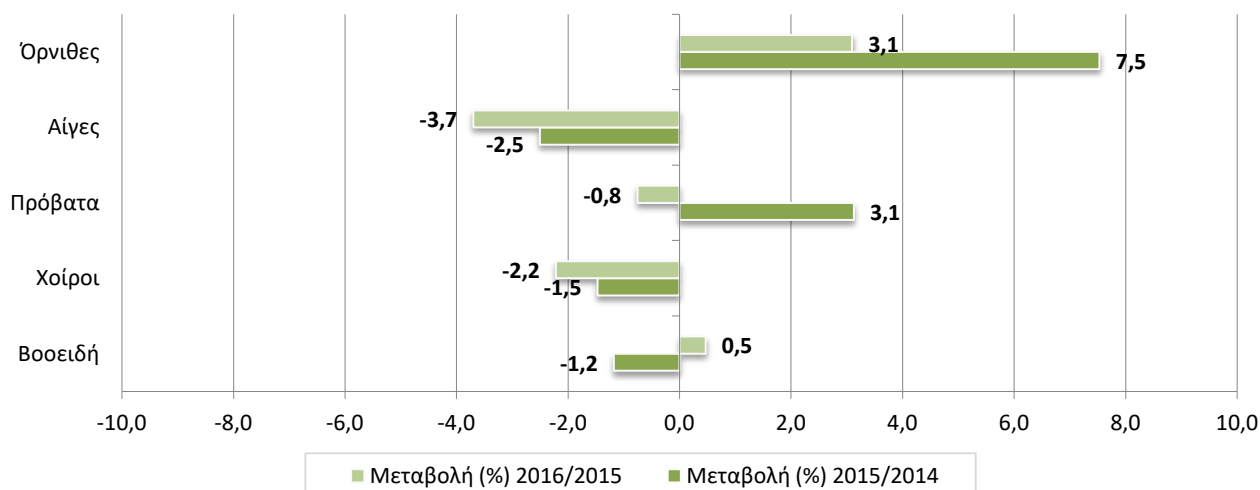
Οι μεταβολές ως προς τον αριθμό των ζώων, κατά ομάδες και είδη, όπως παρουσιάζονται στον Πίνακα 4 και στα Γραφήματα 5 και 6, είναι:

- στο συνολικό αριθμό των **βοοειδών**, αύξηση κατά 0,5% το 2016 σε σχέση με το 2015 και μείωση κατά 1,2% το 2015 σε σχέση με το 2014. Συγκεκριμένα, το 2016 τα βοοειδή ανήλθαν σε 613.390, το 2015 σε 610.517 και το 2014 σε 617.780,
- στο συνολικό αριθμό των **χοίρων**, μείωση κατά 2,2% το 2016 σε σχέση με το 2015 και μείωση κατά 1,5% το 2015 σε σχέση με το 2014. Συγκεκριμένα, το 2016 οι χοίροι ανήλθαν σε 697.724, το 2015 σε 713.519 και το 2014 σε 724.150,
- στο συνολικό αριθμό των **προβάτων**, μείωση κατά 0,8% το 2016 σε σχέση με το 2015 και αύξηση κατά 3,1% το 2015 σε σχέση με το 2014. Συγκεκριμένα, το 2016 τα πρόβατα ανήλθαν σε 8.680.235, το 2015 σε 8.746.260 και το 2014 σε 8.481.073,
- στο συνολικό αριθμό των **αιγών**, μείωση κατά 3,7% το 2016 σε σχέση με το 2015 και μείωση κατά 2,5% το 2015 σε σχέση με το 2014. Συγκεκριμένα, το 2016 οι αίγες ανήλθαν σε 3.975.504, το 2015 σε 4.128.036 και το 2014 σε 4.233.970,
- στο συνολικό αριθμό των **όρνιθων**, αύξηση κατά 3,1% το 2016 σε σχέση με το 2015 και αύξηση κατά 7,5% το 2015 σε σχέση με το 2014. Συγκεκριμένα, το 2016 οι όρνιθες ανήλθαν σε 35.544.837, το 2015 σε 34.477.133 και το 2014 σε 32.061.763.

Γράφημα 5: Ζωικό κεφάλαιο, κατά είδος, 2014 – 2016



Γράφημα 6: Ποσοστιαία μεταβολή (%) ζωικού κεφαλαίου, κατά είδος ζώου, 2014 – 2016



Πίνακας 4. Ζωικό κεφάλαιο, κατά είδος, 2014 – 2016

Αριθμός κεφαλών ή κυψελών

Είδος ζώου	2014*	2015*	2016	Μεταβολή (%)	
				2015/2014*	2016/2015
Βοοειδή	617.780	610.517	613.390	-1,2	0,5
Χοίροι	724.150	713.519	697.724	-1,5	-2,2
Πρόβατα	8.481.073	8.746.260	8.680.235	3,1	-0,8
Αίγες	4.233.970	4.128.036	3.975.504	-2,5	-3,7
Πουλερικά					
Όρνιθες	32.061.763	34.477.153	35.544.837	7,5	3,1
Χήνες	22.668	19.645	19.241	-13,3	-2,1
Πάπιες	32.936	26.212	25.600	-20,4	-2,3
Γαλοπούλες	242.672	239.064	267.346	-1,5	11,8
Κουνέλια	929.400	905.678	900.165	-2,6	-0,6
Κυψέλες μελισσών	1.528.767	1.540.974	1.579.786	0,8	2,5

Σημείωση: Τυχόν διαφορές μεταξύ του αθροίσματος, των επιμέρους ποσών, των συνόλων και των ποσοστών οφείλονται σε στρογγυλοποιήσεις.

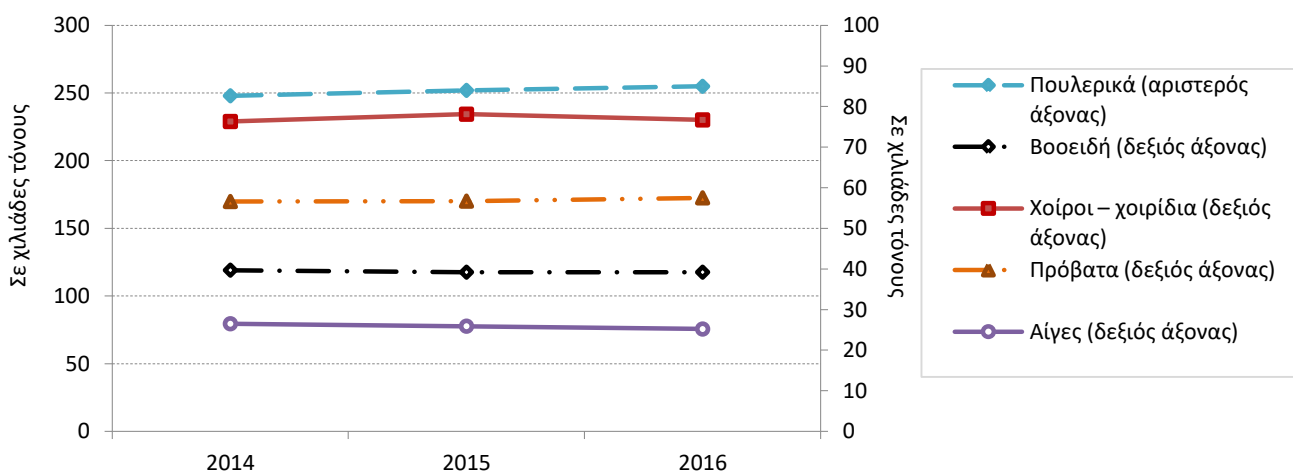
* Αναθεωρημένα στοιχεία

2. Παραγωγή κρέατος

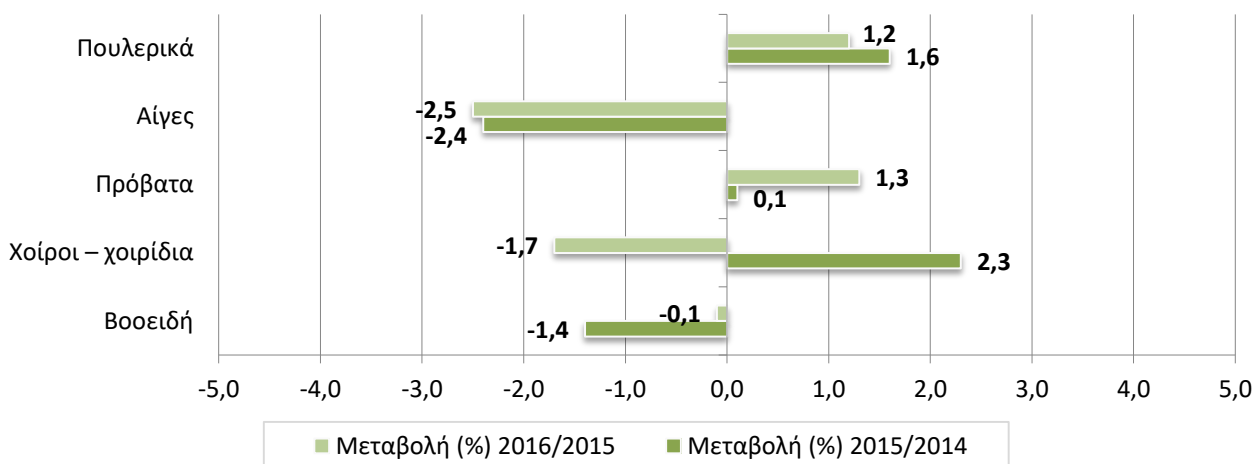
Οι μεταβολές, ως προς την παραγωγή κρέατος, κατά είδος ζώου, όπως παρουσιάζονται στον Πίνακα 5 και στα Γραφήματα 7 και 8, είναι:

- στη συνολική παραγωγή κρέατος **βοοειδών**, μείωση κατά 0,1% το 2016 σε σχέση με το 2015 και μείωση κατά 1,4% το 2015 σε σχέση με το 2014. Συγκεκριμένα, το 2016 παρήχθησαν 39,2 χιλ. τόνοι βόειου κρέατος, το 2015 παρήχθησαν 39,2 χιλ. τόνοι και 39,7 χιλ. τόνοι το 2014,
- στη συνολική παραγωγή κρέατος **χοίρων – χοιριδίων**, μείωση κατά 1,7% το 2016 σε σχέση με το 2015 και αύξηση κατά 2,3% το 2015 σε σχέση με το 2014. Συγκεκριμένα, το 2016 παρήχθησαν 76,7 χιλ. τόνοι χοιρινού κρέατος, το 2015 παρήχθησαν 78,1 χιλ. τόνοι και 76,3 χιλ. τόνοι το 2014,
- στη συνολική παραγωγή κρέατος **προβάτων**, αύξηση κατά 1,3% το 2016 σε σχέση με το 2015 και αύξηση κατά 0,1% το 2015 σε σχέση με το 2014. Συγκεκριμένα, το 2016 παρήχθησαν 57,5 χιλ. τόνοι πρόβειου κρέατος, το 2015 παρήχθησαν 56,7 χιλ. τόνοι και 56,6 χιλ. τόνοι το 2014,
- στη συνολική παραγωγή κρέατος **αιγών**, μείωση κατά 2,5% το 2016 σε σχέση με το 2015 και μείωση κατά 2,4% το 2015 σε σχέση με το 2014. Συγκεκριμένα, το 2016 παρήχθησαν 25,2 χιλ. τόνοι κρέατος, το 2015 παρήχθησαν 25,9 χιλ. τόνοι και 26,5 χιλ. τόνοι το 2014,
- στη συνολική παραγωγή κρέατος **πουλερικών** (εκτός στρουθοκαμήλων), αύξηση κατά 1,2% το 2016 σε σχέση με το 2015 και αύξηση κατά 1,6% το 2015 σε σχέση με το 2014. Συγκεκριμένα, το 2016 παρήχθησαν 254,9 χιλ. τόνοι κρέατος, το 2015 παρήχθησαν 251,9 χιλ. τόνοι και 247,9 χιλ. τόνοι το 2014.

Γράφημα 7: Παραγωγή κρέατος, κατά είδος ζώου, 2014 – 2016



Γράφημα 8: Ποσοστιαία μεταβολή (%) παραγωγής κρέατος, κατά είδος ζώου, 2014 – 2016



Πίνακας 5. Παραγωγή κρέατος, κατά είδος ζώου, 2014 – 2016

Σε χιλιάδες τόνους

Είδος ζώου	2014*	2015*	2016	Μεταβολή (%)	
				2015/2014*	2016/2015
Βοοειδή	39,7	39,2	39,2	-1,4	-0,1
Μοσχάρια κάτω του έτους	7,5	7,3	7,2	-3,1	-0,7
Μοσχάρια 1 - 2 ετών	25,3	24,3	24,2	-3,7	-0,5
Δαμάλια και βοοειδή άνω των 2 ετών	6,9	7,6	7,7	9,2	1,8
Χοίροι – χοιρίδια	76,3	78,1	76,7	2,3	-1,7
Χοιρίδια	4,2	4,3	4,3	1,9	0,1
Χοίροι	72,1	73,8	72,4	2,4	-1,9
Πρόβατα	56,6	56,7	57,5	0,1	1,3
Αρνιά	45,1	45,5	46,2	0,7	1,7
Ζυγούρια και πρόβατα	11,5	11,3	11,3	-2,0	-0,1
Αίγες	26,5	25,9	25,2	-2,4	-2,5
Κατσίκια	21,3	20,2	20,0	-4,7	-1,0
Βιτούλια και αίγες	5,2	5,6	5,2	7,2	-7,9
Πουλερικά (εκτός στρουθοκαμήλων)	247,9	251,9	254,9	1,6	1,2
Κουνέλια	3,9	3,7	3,5	-5,6	-4,7

Σημείωση: Τυχόν διαφορές μεταξύ του αθροίσματος, των επιμέρους ποσών, των συνόλων και των ποσοστών οφείλονται σε στρογγυλοποιήσεις.

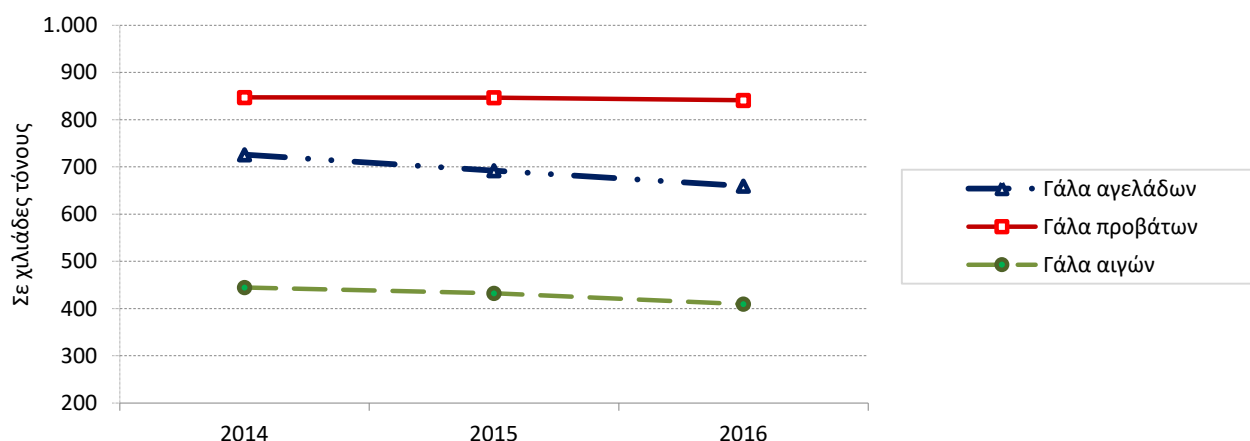
*Αναθεωρημένα στοιχεία

3. Παραγωγή κτηνοτροφικών προϊόντων

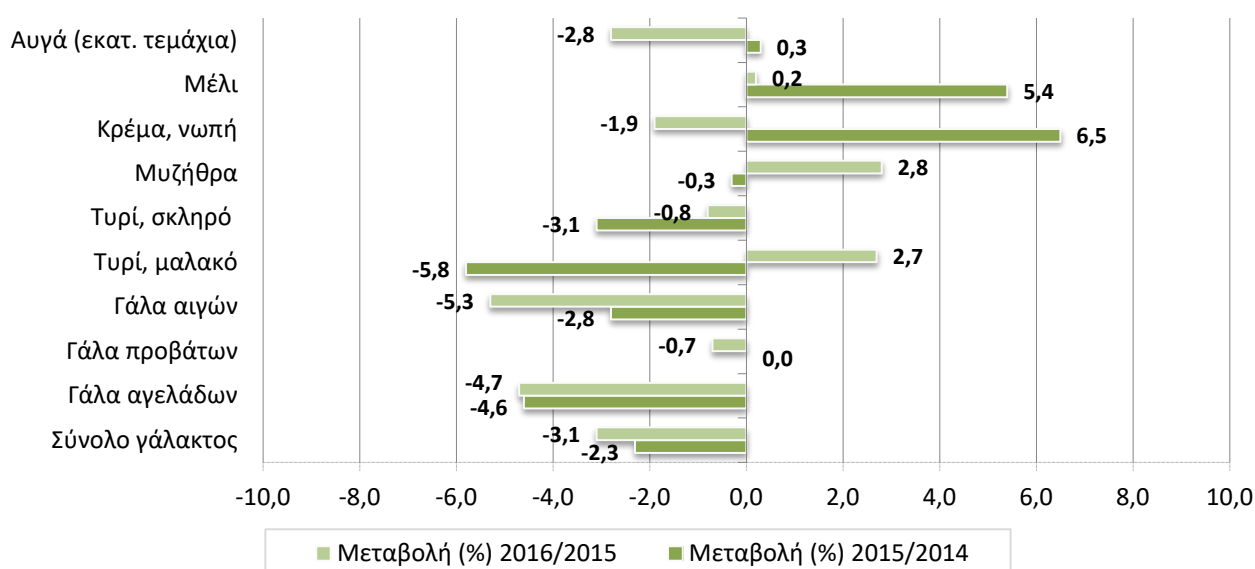
Οι μεταβολές της παραγωγής κτηνοτροφικών προϊόντων, ως προς τον όγκο παραγωγής, όπως παρουσιάζονται στον Πίνακα 6 και στα Γραφήματα 9 και 10, είναι:

- στη συνολική παραγωγή **γάλακτος**, μείωση κατά 3,1% το 2016 σε σχέση με το 2015 και μείωση κατά 2,3% το 2015 σε σχέση με το 2014. Συγκεκριμένα, το 2016 παρήχθησαν 1.910,2 χιλ. τόνοι γάλακτος, το 2015 παρήχθησαν 1.971,5 χιλ. τόνοι και 2.017,8 χιλ. τόνοι το 2014,
- στην παραγωγή **μαλακού τυριού**, αύξηση κατά 2,7% το 2016 σε σχέση με το 2015 και μείωση κατά 5,8% το 2015 σε σχέση με το 2014. Συγκεκριμένα, το 2016 παρήχθησαν 96,0 χιλ. τόνοι μαλακού τυριού, το 2015 παρήχθησαν 93,4 χιλ. τόνοι και 99,2 χιλ. τόνοι το 2014,
- στην παραγωγή **αυγών**, μείωση κατά 2,8% το 2016 σε σχέση με το 2015 και αύξηση κατά 0,3% το 2015 σε σχέση με το 2014. Συγκεκριμένα, το 2016 παρήχθησαν 1.339,0 εκατ. αυγά, το 2015 παρήχθησαν 1.377,1 εκατ. αυγά και 1.372,7 εκατ. αυγά το 2014.

Γράφημα 9. Παραγωγή γάλακτος, 2014 – 2016



Γράφημα 10. Ποσοστιαία μεταβολή (%) παραγωγής γάλακτος και κτηνοτροφικών προϊόντων, 2014 – 2016



Πίνακας 6. Παραγωγή γάλακτος (κατά είδος ζώου) και κτηνοτροφικών προϊόντων, 2014 – 2016

Σε χιλιάδες τόνους

Προϊόντα	2014*	2015*	2016	Μεταβολή (%)	
				2015/2014*	2016/2015
Σύνολο γάλακτος	2.017,8	1.971,5	1.910,2	-2,3	-3,1
Γάλα αγελάδων	725,9	692,2	659,5	-4,6	-4,7
Γάλα προβάτων	847,1	846,8	841,0	0,0	-0,7
Γάλα αιγών	444,8	432,5	409,7	-2,8	-5,3
Κτηνοτροφικά προϊόντα*					
Τυρί, μαλακό	99,2	93,4	96,0	-5,8	2,7
Τυρί, σκληρό	36,8	35,7	35,5	-3,1	-0,8
Βούτυρο, νωπό	0,8	0,8	0,8	0,0	-3,5
Βούτυρο, λιωμένο	0,3	0,4	0,4	19,4	1,3
Μυζήθρα	12,7	12,7	13,0	-0,3	2,8
Κρέμα, νωπή	3,8	4,1	4,0	6,5	-1,9
Μέλι	19,7	20,8	20,9	5,4	0,2
Αυγά (εκατ. τεμάχια)	1.372,7	1.377,1	1.339,0	0,3	-2,8

Σημείωση: Τυχόν διαφορές μεταξύ του αθροίσματος, των επιμέρους ποσών, των συνόλων και των ποσοστών οφείλονται σε στρογγυλοποιήσεις.

* Αναθεωρημένα στοιχεία

Δ. ΓΕΩΡΓΙΚΑ ΜΗΧΑΝΗΜΑΤΑ

Οι σημαντικότερες μεταβολές των χρησιμοποιούμενων γεωργικών μηχανημάτων¹, ως προς τον αριθμό τους, όπως παρουσιάζονται στον Πίνακα 7 και στο Γράφημα 11, είναι:

- στους **γεωργικούς ελκυστήρες**, μείωση κατά 1,2% το 2016 σε σχέση με το 2015 και αύξηση κατά 1,7% το 2015 σε σχέση με το 2014. Συγκεκριμένα, το 2016 χρησιμοποιήθηκαν 382.176 ελκυστήρες, το 2015 χρησιμοποιήθηκαν 386.634 και 380.229 το 2014,
- στα **ψεκαστικά μηχανήματα**, αύξηση κατά 3,7% το 2016 σε σχέση με το 2015 και αύξηση κατά 2,7% το 2015 σε σχέση με το 2014. Συγκεκριμένα, το 2016 χρησιμοποιήθηκαν 256.048 ψεκαστικά μηχανήματα, το 2015 χρησιμοποιήθηκαν 246.828 και 240.314 το 2014,
- στα **αρδευτικά συγκροτήματα**, μείωση κατά 2,3% το 2016 σε σχέση με το 2015 και μείωση κατά 1,0% το 2015 σε σχέση με το 2014. Συγκεκριμένα, το 2016 χρησιμοποιήθηκαν 371.059 αρδευτικά συγκροτήματα τεχνητής βροχής, το 2015 χρησιμοποιήθηκαν 379.666 και 383.655 το 2014.

Πίνακας 7. Γεωργικά μηχανήματα, 2014 – 2016

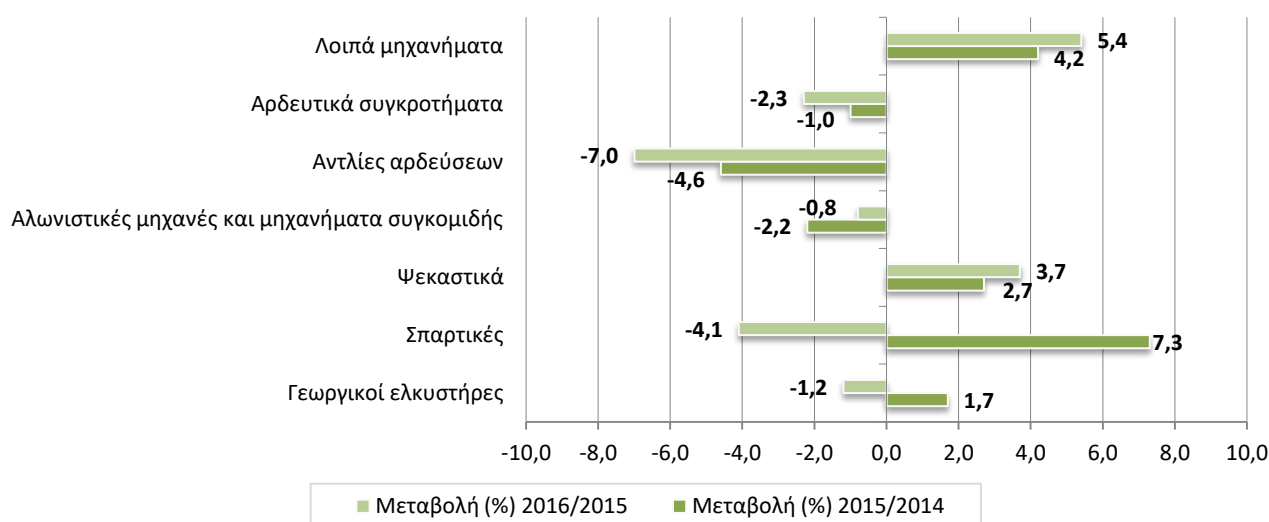
Αριθμός

Είδος μηχανήματος	2014	2015	2016	Μεταβολή (%)	
				2015/2014	2016/2015
Γεωργικοί ελκυστήρες*	380.229	386.634	382.176	1,7	-1,2
Σπαρτικές	59.264	63.599	60.961	7,3	-4,1
Ψεκαστικά*	240.314	246.828	256.048	2,7	3,7
Αλωνιστικές μηχανές και μηχανήματα συγκομιδής	36.256	35.470	35.170	-2,2	-0,8
Αντλίες αρδεύσεων	272.327	259.810	241.589	-4,6	-7,0
Αρδευτικά συγκροτήματα	383.655	379.666	371.059	-1,0	-2,3
Λοιπά μηχανήματα	375.126	390.726	411.713	4,2	5,4

Σημείωση: Τυχόν διαφορές μεταξύ του αθροίσματος, των επιμέρους ποσών, των συνόλων και των ποσοστών οφείλονται σε στρογγυλοποιήσεις.

* Αναθεωρημένα στοιχεία

Γράφημα 11. Ποσοστιαία μεταβολή (%) αριθμού γεωργικών μηχανημάτων, 2014 – 2016



¹ Αφορά στα χρησιμοποιούμενα γεωργικά μηχανήματα εκτός των κρατικών.

ΕΠΕΞΗΓΗΜΑΤΙΚΕΣ ΣΗΜΕΙΩΣΕΙΣ

- Ετήσια Γεωργική Στατιστική Έρευνα (ΕΓΕ)** Η Ελληνική Στατιστική Αρχή (ΕΛΣΤΑΤ), με τη συνεργασία των Κεντρικών και Περιφερειακών Υπηρεσιών του Υπουργείου Αγροτικής Ανάπτυξης και Τροφίμων, των Τοπικών Αρχών και των οργάνων Τοπικής Αυτοδιοίκησης, καθώς και έμπειρων κατοίκων των αγροτικών οικισμών, διενεργεί από το 1961 την Ετήσια Γεωργική Στατιστική Έρευνα (ΕΓΕ) για τη συγκέντρωση βασικών χαρακτηριστικών της γεωργίας και κτηνοτροφίας.
- Σκοπός** Η έρευνα έχει σκοπό τη συλλογή στατιστικών στοιχείων που αφορούν τις εκτάσεις των διαφόρων ειδών καλλιέργειας, την παραγωγή γεωργικών και κτηνοτροφικών προϊόντων και χρησιμοποιούμενων γεωργικών μηχανημάτων. Τα στοιχεία είναι απαραίτητα για τη χάραξη της αγροτικής πολιτικής της Χώρας, καθώς και για την κάλυψη άλλων εθνικών και διεθνών αναγκών και υποχρεώσεων.
- Νομικό πλαίσιο** Το νομικό πλαίσιο των ερευνών καθορίζεται με το 111/15-2-1962 Βασιλικό Διάταγμα και τις κοινές αποφάσεις του Υπουργού Εθνικής Οικονομίας και του Υφυπουργού Εσωτερικών, Δημόσιας Διοίκησης και Αποκέντρωσης 8710/Γ2-1246/5-8-2010 και 2198/Γ2-248/24-02-2012, καθώς και με την κατ' έτος σχετική απόφαση του Προέδρου της ΕΛΣΤΑΤ με θέμα «Έγκριση, προκήρυξη, ανάθεση και κατανομή δαπανών διενέργειας της Ετήσιας Γεωργικής Στατιστικής Έρευνας, έγκριση χρησιμοποίησης στατιστικών οργάνων και καθορισμός της αμοιβής τους».
- Περίοδος αναφοράς** Έτος 2016.
- Ορισμοί**
- Κηπευτικές καλλιέργειες: οι εκτάσεις των κηπευτικών περιλαμβάνουν συγκαλλιέργειες ή/και διαδοχικές καλλιέργειες.
- Τομάτες (σύνολο): Περιλαμβάνονται οι καλλιέργειες βιομηχανικής τομάτας, τομάτας υπαίθρου και τομάτας θερμοκηπίου.
- Θερμοκήπια: Αφορά στις καθαρές εκτάσεις θερμοκηπίων ανθέων και κηπευτικών
- Λοιπά σιτηρά: βρώμη, σίκαλη, σόργο, σμιγάδι, κεχρί, φαλαρίδα κ.λπ.
- Λοιπά βρώσιμα όσπρια: κουκιά, λαθούρια, μπιζέλια κ.λπ.
- Λοιπά βιομηχανικά φυτά: σουσάμι, σόργο, σόγια, κολοκύθες για πασατέμπο κ.λπ.
- Λοιπά λαχανικά: μπρόκολο, σπανάκι, πράσο, κρεμμύδι, σέλινο, σκόρδο, μπιζέλια, ραπανάκι, αρακάς, κουκιά, παντζάρια, αντίδια, ραδίκια, σέσκουλα, καρότα, μπάμιες, κολοκυθάκια, αγγούρια, κολοκύθες, μελιτζάνες, πιπεριές, αγκινάρες, σπαράγγια, φράουλες, άνηθος, μαϊντανός, ρόκα και μανιτάρια.
- Λοιπά εσπεριδοειδή: νεραντζιές, κιτριές, φραπιές, περγαμοτιές και γκρέιπ φρουτ.
- Λοιπά οπωροφόρα: βυσσινιές, κυδωνιές, κορομηλιές, δαμασκηνιές, ακτινίδια και ροδιές.
- Λοιποί ξηροί καρποί: λεπτοκαρυές, και καστανιές.
- Λοιπά δένδρα: Χαρουπιές, αβοκάντο, μαστιχόδενδρα, μουσμουλιές, μπανανιές και άλλα δένδρα (φοινικιές, ιτιές κ.α.)
- Γεωργικοί ελκυστήρες: μονοαξονικοί (σκαπτικές φρέζες, μοτοσκαπτικά, μικρά υνιοφόρα κλπ.) και διαξονικοί ελκυστήρες (τρακτέρ).
- Σπαρτικές: σπαρτικές μηχανές σίτου, βαμβακιού, αραβοσίτου, φασολιών κ.λπ. και σπαρτικές μηχανές υψηλής τεχνολογίας (πνευματικές) για γραμμικές σπορές (π.χ. καρότου, κρεμμυδιών), πατατοσπορείς.

Ψεκαστικά: μηχανοκίνητοι ψεκαστήρες υψηλής πίεσης, επινώτιοι, γραμμικών καλλιεργειών και μηχανοκίνητοι θειωτήρες.

Αλωνιστικές μηχανές και μηχανήματα συγκομιδής: θεριζοαλωνιστικές μηχανές (κομπίνες), απλές θεριστικές μηχανές κάθε τύπου (αυτοδετικές και μη), αλωνιστικές μηχανές κάθε τύπου, απλές χορτοσυλλεκτικές μηχανές, βαμβακοσυλλέκτες, τευτλοεξαγωγείς, πατατοεξαγωγείς, λοιπά μηχανήματα συγκομιδής (για βιομηχανική τομάτα, κρεμμύδια, καρότα).

Αντλίες αρδεύσεων: πετρελαιοκίνητες, βενζινοκίνητες, ηλεκτροκίνητες, άλλες αντλίες (ατμοκίνητες, ανεμοκίνητες κ.λπ.) και μαγκανοπήγαδα.

Αρδευτικά συγκροτήματα: συγκροτήματα τεχνητής βροχής-σωλήνες ταχείας συνδέσεως με μπεκ, τα αυτοπροωθούμενα συγκροτήματα τεχνητής βροχής (καρούλια ή κανόνια) με μπεκ, αυτοπροωθούμενα συγκροτήματα τεχνητής βροχής με ράμπα οριζοντίου ποτίσματος και τα συγκροτήματα άρδευσης με σταγόνες ή σπρέιερς-τοπικές αρδεύσεις.

Λοιπά μηχανήματα: εκκολαπτικές μηχανές, αρμεχτικές μηχανές φορητές, αρμεκτικά μηχανήματα με γραμμή μεταφοράς γάλακτος ανεξαρτήτως αριθμού θέσεων αρμέγματος, κορυφολόγοι (γάλακτος), σιτοδιαλογείς(τριέρια), εκκοκκιστές αραβοσίτου, εκκοκκιστές βάμβακος, μηχανές αρμαθιάσματος καπνού, κλαδευτικά μηχανήματα (βενζινοπρίονα), μελιτοεξαγωγείς.

Μεθοδολογία και γεωγραφική κάλυψη

Ως μονάδα της έρευνας λαμβάνεται η εδαφική έκταση που περιλαμβάνεται μέσα στα διοικητικά όρια κάθε Δημοτικής Ενότητας της Χώρας, σύμφωνα με το «Σχέδιο Καλλικράτης». Η έρευνα καλύπτει απογραφικά το σύνολο των ανωτέρω διοικητικών υποδιαίρέσεων, εκτός από την περιοχή του Αγίου Όρους, για την οποία δε συγκεντρώνονται σχετικά στοιχεία. Στο πλαίσιο της ποιοτικής αναβάθμισης των στατιστικών δεδομένων της ΕΓΕ από το έτος 2014 και έπειτα, τα όργανα της έρευνας (ιδιώτες συνεργάτες και στατιστικοί ανταποκριτές) που είναι αρμόδια για τη συλλογή και διασταύρωση των στοιχείων, αποτελούνται από ιδιώτες κατόχους τίτλων σπουδών (πτυχίο, μεταπτυχιακό ή διδακτορικό) Πανεπιστημιακών Ιδρυμάτων Γεωτεχνικής κατεύθυνσης. Η συλλογή και εισαγωγή των δεδομένων στο ΟΠΣ της ΕΛΣΤΑΤ πραγματοποιήθηκε με την χρήση ερωτηματολογίου σε μορφή ηλεκτρονικού βιβλίου εργασίας (excel). Η συλλογή των δεδομένων πραγματοποιήθηκε από πλήθος διοικητικών πηγών, καθώς και σε συνεργασία με τοπικούς παράγοντες (μεγάλους καλλιεργητές, γεωπόνους που συνεργάζονται με τους αγρότες κ.λπ.). Για τον λόγο αυτό είχε προηγηθεί επικοινωνία για συνεργασία τους με τις αρμόδιες υπηρεσίες σε κεντρικό και περιφερειακό επίπεδο όσο και με τα αρμόδια Υπουργεία (ΥΠΑΑΤ, Εσωτερικών) με έκδοση σχετικών εγκυκλίων, καθώς και μνημονίου συνεργασίας με τον ΟΠΕΚΕΠΕ. Επιπλέον, για τον έλεγχο ποιότητας των δεδομένων που επρόκειτο να συλλεχθούν πραγματοποιήθηκε σχετική προετοιμασία μέσω επικοινωνίας και επαφών με όλες τις αρμόδιες υπηρεσίες που θα μπορούσαν να χρησιμοποιηθούν ως πηγές επιβεβαίωσης κατά τον έλεγχο συγκρισιμότητας των δεδομένων που τα όργανα της έρευνας θα συνέλεξαν κατά τη διενέργεια της ΕΓΕ του έτους 2016.

Δημοσίευση στοιχείων

Τα αποτελέσματα της έρευνας είναι διαθέσιμα σε ετήσια βάση, από το 1961.

Παραπομπές

Περισσότερες πληροφορίες σχετικά με τα αποτελέσματα της έρευνας μπορούν να αναζητηθούν στην ιστοσελίδα της ΕΛΣΤΑΤ www.statistics.gr, στον σύνδεσμο <http://www.statistics.gr/el/statistics/-/publication/SPG06/->