



ΔΕΛΤΙΟ ΤΥΠΟΥ

ΔΕΙΚΤΕΣ ΤΙΜΩΝ ΕΙΣΡΟΩΝ ΚΑΙ ΕΚΡΟΩΝ ΣΤΗ ΓΕΩΡΓΙΑ – ΚΤΗΝΟΤΡΟΦΙΑ: ΟΚΤΩΒΡΙΟΣ 2018

Η εξέλιξη των Δεικτών Τιμών Εισροών και Εκροών με έτος βάσης 2015=100,0 για τον μήνα Οκτώβριο 2018, σύμφωνα με προσωρινά στοιχεία, έχει ως εξής:

Ο Γενικός Δείκτης Τιμών Εκροών στη Γεωργία – Κτηνοτροφία (χωρίς επιδοτήσεις) του μηνός Οκτωβρίου 2018, σε σύγκριση με τον αντίστοιχο δείκτη του Οκτωβρίου 2017, παρουσίασε μείωση 0,4% έναντι αύξησης 3,2% που σημειώθηκε κατά τη σύγκριση του Οκτωβρίου 2017 με τον Οκτώβριο 2016 (Πίνακας 1).

Ο Γενικός Δείκτης κατά τον μήνα Οκτώβριο 2018, σε σύγκριση με τον δείκτη του Σεπτεμβρίου 2018, παρουσίασε αύξηση 4,3% (Πίνακας 2).

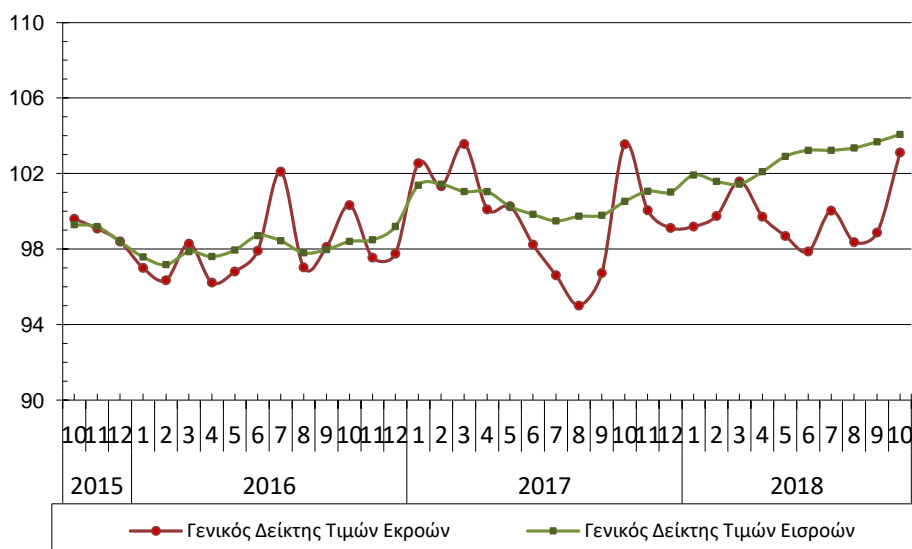
Ο μέσος σταθμικός δείκτης του δωδεκαμήνου Νοέμβριος 2017 – Οκτώβριος 2018, σε σύγκριση με τον αντίστοιχο δείκτη του δωδεκαμήνου Νοέμβριος 2016 – Οκτώβριος 2017, παρουσίασε αύξηση 0,4% (Πίνακας 3).

Ο Γενικός Δείκτης Τιμών Εισροών στη Γεωργία – Κτηνοτροφία του μηνός Οκτωβρίου 2018, σε σύγκριση με τον αντίστοιχο δείκτη του Οκτωβρίου 2017, παρουσίασε αύξηση 3,5% έναντι αύξησης 2,1% που σημειώθηκε κατά τη σύγκριση του Οκτωβρίου 2017 με τον Οκτώβριο 2016 (Πίνακας 4).

Ο Γενικός Δείκτης κατά τον μήνα Οκτώβριο 2018, σε σύγκριση με τον δείκτη του Σεπτεμβρίου 2018, παρουσίασε αύξηση 0,4% (Πίνακας 5).

Ο μέσος δείκτης του δωδεκαμήνου Νοέμβριος 2017 – Οκτώβριος 2018, σε σύγκριση με τον αντίστοιχο δείκτη του δωδεκαμήνου Νοέμβριος 2016 – Οκτώβριος 2017, παρουσίασε αύξηση 2,3% (Πίνακας 6).

Γράφημα 1. Εξέλιξη Δεικτών Τιμών Εισροών και Εκροών στη Γεωργία – Κτηνοτροφία (2015=100,0)



Πληροφορίες:

Διεύθυνση Οικονομικών και Βραχυχρόνιων Δεικτών
Τμήμα Χονδρικών Τιμών και Τιμαρίθμων
Νίκη Παναγιωτάκου
Τηλ: 213 135 2756
Fax: 213 135 2714
Email: n.panagiotakou@statistics.gr

Η μείωση του Δείκτη Τιμών Εκροών κατά 0,4%, τον μήνα Οκτώβριο 2018, σε σύγκριση με τον αντίστοιχο δείκτη του Οκτωβρίου 2017 (Πίνακας 1), οφείλεται:

- στην μείωση κατά 0,1% του δείκτη τιμών της φυτικής παραγωγής και κυρίως στις μεταβολές των ομάδων: ελαιόλαδο, βιομηχανικά φυτά.
- στην μείωση κατά 2,6% του δείκτη τιμών της ζωικής παραγωγής και κυρίως στη μεταβολή της ομάδας: κρέατα.

Η αύξηση του Γενικού Δείκτη Τιμών Εισροών κατά 3,5%, τον μήνα Οκτώβριο 2018, σε σύγκριση με τον αντίστοιχο δείκτη του Οκτωβρίου 2017 (Πίνακας 4), οφείλεται:

- στην αύξηση κατά 4,2% του δείκτη τιμών των αναλώσιμων μέσων και κυρίως στις μεταβολές των ομάδων: ενέργεια και λιπαντικά, ζωοτροφές, συντήρηση και επισκευή μηχανολογικού εξοπλισμού και εγκαταστάσεων.
- στην αύξηση κατά 0,1% του δείκτη τιμών του σχηματισμού πάγιου κεφαλαίου και κυρίως στη μεταβολή της ομάδας: γεωργικά μηχανήματα και εξοπλισμός.

Πίνακας 1. Ετήσιες συγκρίσεις Δεικτών Τιμών Εκροών στη Γεωργία – Κτηνοτροφία

Έτος βάσης: 2015=100,0

Κωδικός	Ομάδες και υποομάδες προϊόντων	Συντελεστής στάθμισης	Οκτώβριος			Μεταβολή (%)	
			2018	2017	2016	2018/2017	2017/2016
140000	ΓΕΝΙΚΟΣ ΔΕΙΚΤΗΣ ΕΚΡΟΩΝ	11.264	103,1	103,6	100,3	-0,4	3,2
100000	ΦΥΤΙΚΗ ΠΑΡΑΓΩΓΗ	9.937	103,8	104,0	100,4	-0,1	3,5
010000	Δημητριακά και σπόροι	1.625	96,0	94,4	94,0	1,7	0,5
020000	Βιομηχανικά φυτά	2.653	115,2	117,6	114,7	-2,0	2,5
030000	Κτηνοτροφικά φυτά	385	82,2	79,2	84,8	3,8	-6,7
040000	Λαχανικά και κηπευτικά	1.375	105,0	93,5	93,2	12,3	0,3
050000	Πατάτες και σπόροι	114	119,7	77,4	97,6	54,7	-20,7
060000	Φρούτα	2.790	100,6	99,8	96,6	0,7	3,3
070000	Κρασί	25	98,5	98,3	100,6	0,2	-2,3
080000	Ελαιόλαδο	944	100,2	122,6	99,8	-18,3	22,8
090000	Λοιπά φυτικά προϊόντα	25	106,9	106,7	96,9	0,2	10,1
130000	ΖΩΙΚΗ ΠΑΡΑΓΩΓΗ	1.327	97,8	100,5	99,5	-2,6	1,0
110000	Κρέατα	813	98,1	103,4	102,5	-5,2	0,9
120000	Ζωικά προϊόντα	515	97,4	95,8	94,7	1,7	1,2

Σημείωση: Οι δείκτες και οι ποσοστιαίες μεταβολές δημοσιεύονται με στρογγυλοποίηση ενός δεκαδικού ψηφίου.

Πίνακας 2. Μηνιαίες συγκρίσεις Δεικτών Τιμών Εκρών στη Γεωργία – Κτηνοτροφία

Έτος βάσης: 2015=100,0

Κωδικός	Ομάδες και υποομάδες προϊόντων	Συντελεστής στάθμισης	Οκτώβριος 2018	Σεπτέμβριος 2018	Μεταβολή (%)	Οκτώβριος 2017	Σεπτέμβριος 2017	Μεταβολή (%)
140000	ΓΕΝΙΚΟΣ ΔΕΙΚΤΗΣ ΕΚΡΩΝ	100.000	103,1	98,9	4,3	103,6	96,7	7,1
100000	ΦΥΤΙΚΗ ΠΑΡΑΓΩΓΗ	71.720	103,8	99,0	4,9	104,0	96,3	8,0
010000	Δημητριακά και σπόροι	8.270	96,0	94,0	2,2	94,4	94,6	-0,2
020000	Βιομηχανικά φυτά	5.602	115,2	110,3	4,4	117,6	109,3	7,6
030000	Κτηνοτροφικά φυτά	4.839	82,2	82,1	0,1	79,2	79,7	-0,7
040000	Λαχανικά και κηπευτικά	16.410	105,0	104,6	0,4	93,5	88,1	6,1
050000	Πατάτες και σπόροι	2.129	119,7	117,5	1,9	77,4	78,3	-1,2
060000	Φρούτα	22.692	100,6	97,8	2,8	99,8	93,9	6,3
070000	Κρασί	295	98,5	97,7	0,8	98,3	98,3	0,0
080000	Ελαιόλαδο	11.330	100,2	100,1	0,0	122,6	122,3	0,2
090000	Λοιπά φυτικά προϊόντα	153	106,9	106,9	0,0	106,7	106,7	0,0
130000	ΖΩΙΚΗ ΠΑΡΑΓΩΓΗ	28.280	97,8	98,2	-0,4	100,5	99,2	1,3
110000	Κρέατα	12.883	98,1	98,5	-0,4	103,4	101,4	2,0
120000	Ζωικά προϊόντα	15.397	97,4	97,7	-0,2	95,8	95,2	0,6

Σημείωση: Οι δείκτες και οι ποσοστιαίες μεταβολές δημοσιεύονται με στρογγυλοποίηση ενός δεκαδικού ψηφίου.

Πίνακας 3. Μεταβολές Δείκτη Τιμών Εκρών στη Γεωργία – Κτηνοτροφία

Έτος βάσης: 2015=100,0

Έτος και μήνας	Γενικός Δείκτης	Μηνιαίες μεταβολές (%)	Ετήσιες μεταβολές (%)	Μέσος σταθμικός δείκτης δωδεκαμήνου (κινητός μέσος)	Μέσες ετήσιες μεταβολές (%) μέσου σταθμικού δείκτη δωδεκαμήνου
2016:					
1	97,0	-1,4	-2,0	99,9	5,7
2	96,3	-0,7	-4,5	99,6	5,0
3	98,3	2,0	-5,6	99,1	3,8
4	96,2	-2,1	-6,7	98,6	2,3
5	96,8	0,6	-4,4	98,2	1,1
6	97,9	1,1	1,0	98,3	0,6
7	102,1	4,3	5,1	98,7	0,7
8	97,0	-5,0	-3,5	98,4	-0,3
9	98,1	1,1	-2,2	98,2	-0,7
10	100,3	2,3	0,7	98,2	-1,3
11	97,5	-2,8	-1,6	98,1	-1,9
12	97,8	0,2	-0,7	98,1	-1,9
Μέσος ετήσιος	98,1			98,1	
2017:					
1	102,5	4,9	5,7	98,4	-1,5
2	101,3	-1,2	5,2	98,7	-0,8
3	103,6	2,2	5,4	99,1	0,0
4	100,1	-3,3	4,0	99,4	0,9
5	100,3	0,2	3,6	99,7	1,6
6	98,2	-2,0	0,3	99,8	1,5
7	96,6	-1,7	-5,4	99,3	0,7
8	95,0	-1,7	-2,1	99,2	0,8
9	96,7	1,8	-1,4	99,0	0,9
10	103,6	7,1	3,2	99,4	1,2
11	100,1	-3,4	2,6	99,6	1,5
12	99,1	-0,9	1,4	99,7	1,7
Μέσος ετήσιος	99,7			99,7	
2018:					
1	99,2	0,1	-3,3	99,5	1,1
2	99,8	0,6	-1,6	99,4	0,7
3	101,6	1,8	-1,9	99,3	0,1
4	99,7	-1,8	-0,4	99,2	-0,2
5	98,7	-1,0	-1,6	99,1	-0,6
6	97,9	-0,8	-0,4	99,1	-0,7
7	100,0	2,2	3,5	99,3	0,0
8	98,4	1,7	3,5	99,6	0,4
9	98,9	0,5	2,2	99,8	0,8
10	103,1	4,3	-0,4	99,8	0,4

Σημείωση: Οι δείκτες και οι ποσοστιαίες μεταβολές δημοσιεύονται με στρογγυλοποίηση ενός δεκαδικού ψηφίου.

Πίνακας 4. Ετήσιες συγκρίσεις Δεικτών Τιμών Εισροών στη Γεωργία – Κτηνοτροφία

Έτος βάσης: 2015=100,0

Κωδικός	Ομάδες και υποομάδες προϊόντων	Συντελεστής στάθμισης	Οκτώβριος			Μεταβολή (%)	
			2018	2017	2016	2018/2017	2017/2016
220000	ΓΕΝΙΚΟΣ ΔΕΙΚΤΗΣ	100.000	104,1	100,5	98,4	3,5	2,1
200000	ΑΝΑΛΩΣΙΜΑ ΜΕΣΑ	83.208	104,5	100,3	98,0	4,2	2,3
201000	Σπόροι	4.809	101,7	101,2	102,0	0,5	-0,8
202000	Ενέργεια και λιπαντικά	22.319	120,3	105,7	96,3	13,8	9,8
203000	Λιπάσματα	5.234	97,5	97,5	98,7	0,0	-1,2
204000	Γεωργικά φάρμακα	4.590	101,1	100,9	100,5	0,2	0,4
205000	Κτηνιατρικά φάρμακα	1.466	101,4	101,7	99,7	-0,3	2,0
206000	Ζωοτροφές	34.571	98,2	95,6	97,7	2,8	-2,2
207000	Συντήρηση και επισκευή μηχανολογικού εξοπλισμού και εγκαταστάσεων	3.821	103,2	101,2	99,9	2,0	1,3
208000	Συντήρηση και επισκευή κτιριακών εγκαταστάσεων	319	99,9	100,1	99,1	-0,1	1,0
209000	Λοιπά αγαθά και υπηρεσίες	6.081	95,2	107,8	98,9	-11,7	9,0
210000	ΣΧΗΜΑΤΙΣΜΟΣ ΠΑΓΙΟΥ ΚΕΦΑΛΑΙΟΥ	16.792	101,7	101,6	100,3	0,1	1,3
211000	Γεωργικά μηχανήματα και εξοπλισμός	14.519	102,5	102,1	100,7	0,4	1,4
211110	Περιστρεφόμενα μονοαξονικά μηχανήματα	1.436	99,9	99,6	98,7	0,3	0,9
211120	Μηχανήματα καλλιέργειας	2.899	103,5	102,8	101,9	0,7	0,9
211130	Μηχανήματα συγκομιδής	2.372	102,2	102,0	101,0	0,2	1,0
211140	Μηχανήματα και εγκαταστάσεις	3.260	101,8	101,3	100,8	0,4	0,5
211210	Γεωργικοί ελκυστήρες	858	100,3	99,4	99,9	0,9	-0,5
211290	Λοιπά οχήματα	3.695	104,3	103,8	100,4	0,4	3,4
212000	Γεωργικά κτίρια	2.273	96,5	98,3	97,8	-1,9	0,5

Σημείωση: Οι δείκτες και οι ποσοστιαίες μεταβολές δημοσιεύονται με στρογγυλοποίηση ενός δεκαδικού ψηφίου.

Πίνακας 5. Μηνιαίες συγκρίσεις Δεικτών Τιμών Εισροών στη Γεωργία – Κτηνοτροφία

Έτος βάσης: 2015=100,0

Κωδικός	Ομάδες και υποομάδες προϊόντων	Συντελεστής στάθμισης	Οκτώβριος 2018	Σεπτέμβριος 2018	Μεταβολή (%)	Οκτώβριος 2017	Σεπτέμβριος 2017	Μεταβολή (%)
220000	ΓΕΝΙΚΟΣ ΔΕΙΚΤΗΣ	100.000	104,1	103,7	0,4	100,5	99,8	0,7
200000	ΑΝΑΛΩΣΙΜΑ ΜΕΣΑ	83.208	104,5	104,1	0,5	100,3	99,5	0,9
201000	Σπόροι	4.809	101,7	101,7	0,0	101,2	101,1	0,0
202000	Ενέργεια και λιπαντικά	22.319	120,3	117,3	2,6	105,7	104,5	1,2
203000	Λιπάσματα	5.234	97,5	97,2	0,3	97,5	97,8	-0,3
204000	Γεωργικά φάρμακα	4.590	101,1	100,8	0,3	100,9	100,7	0,2
205000	Κτηνιατρικά φάρμακα	1.466	101,4	101,4	-0,1	101,7	102,0	-0,3
206000	Ζωοτροφές	34.571	98,2	98,0	0,2	95,6	95,6	0,0
207000	Συντήρηση και επισκευή μηχανολογικού εξοπλισμού και εγκαταστάσεων	3.821	103,2	102,9	0,3	101,2	101,0	0,1
208000	Συντήρηση και επισκευή κτιριακών εγκαταστάσεων	319	99,9	100,1	-0,2	100,1	99,8	0,2
209000	Λοιπά αγαθά και υπηρεσίες	6.081	95,2	101,9	-6,6	107,8	100,6	7,1
210000	ΣΧΗΜΑΤΙΣΜΟΣ ΠΑΓΙΟΥ ΚΕΦΑΛΑΙΟΥ	16.792	101,7	101,8	0,0	101,6	101,4	0,2
211000	Γεωργικά μηχανήματα και εξοπλισμός	14.519	102,5	102,6	0,0	102,1	102,0	0,1
211110	Περιστρεφόμενα μονοαξονικά μηχανήματα	1.436	99,9	99,7	0,2	99,6	99,6	0,0
211120	Μηχανήματα καλλιέργειας	2.899	103,5	103,5	0,0	102,8	102,8	0,0
211130	Μηχανήματα συγκομιδής	2.372	102,2	102,2	0,0	102,0	101,8	0,1
211140	Μηχανήματα και εγκαταστάσεις	3.260	101,8	101,9	-0,2	101,3	101,3	0,0
211210	Γεωργικοί ελκυστήρες	858	100,3	100,2	0,1	99,4	99,1	0,3
211290	Λοιπά οχήματα	3.695	104,3	104,3	0,0	103,8	103,4	0,4
212000	Γεωργικά κτίρια	2.273	96,5	96,7	-0,2	98,3	98,1	0,2

Σημείωση: Οι δείκτες και οι ποσοστιαίες μεταβολές δημοσιεύονται με στρογγυλοποίηση ενός δεκαδικού ψηφίου.

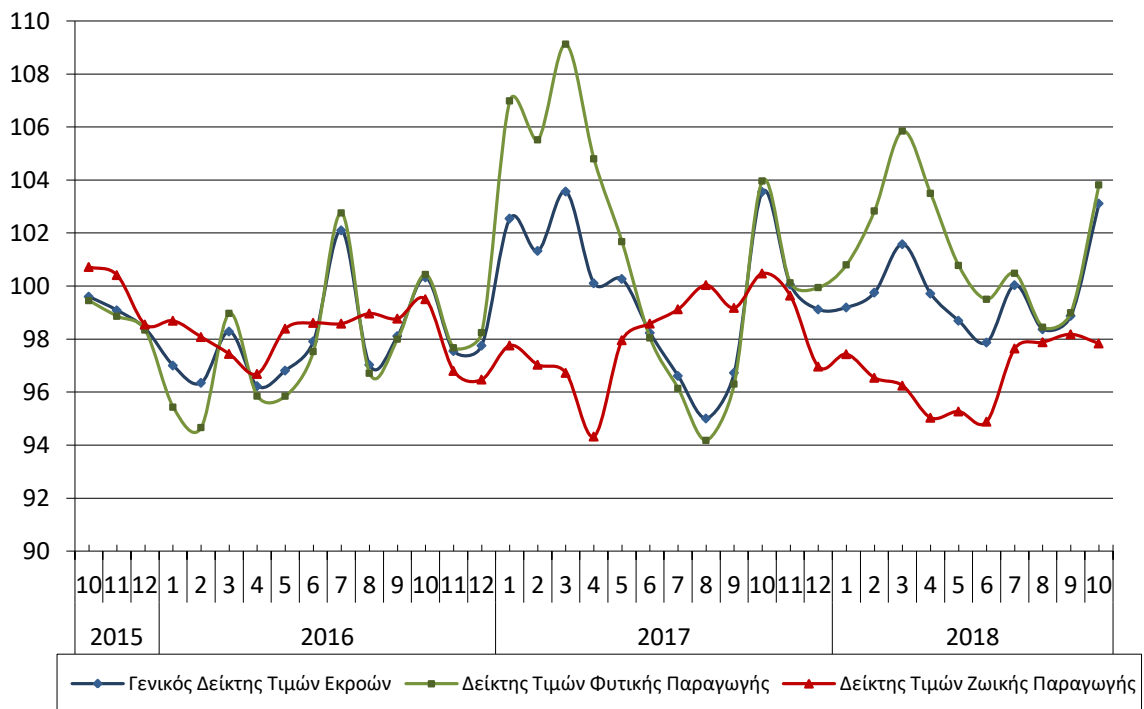
Πίνακας 6. Μεταβολές Δείκτη Τιμών Εισροών στη Γεωργία – Κτηνοτροφία

Έτος βάσης: 2015=100,0

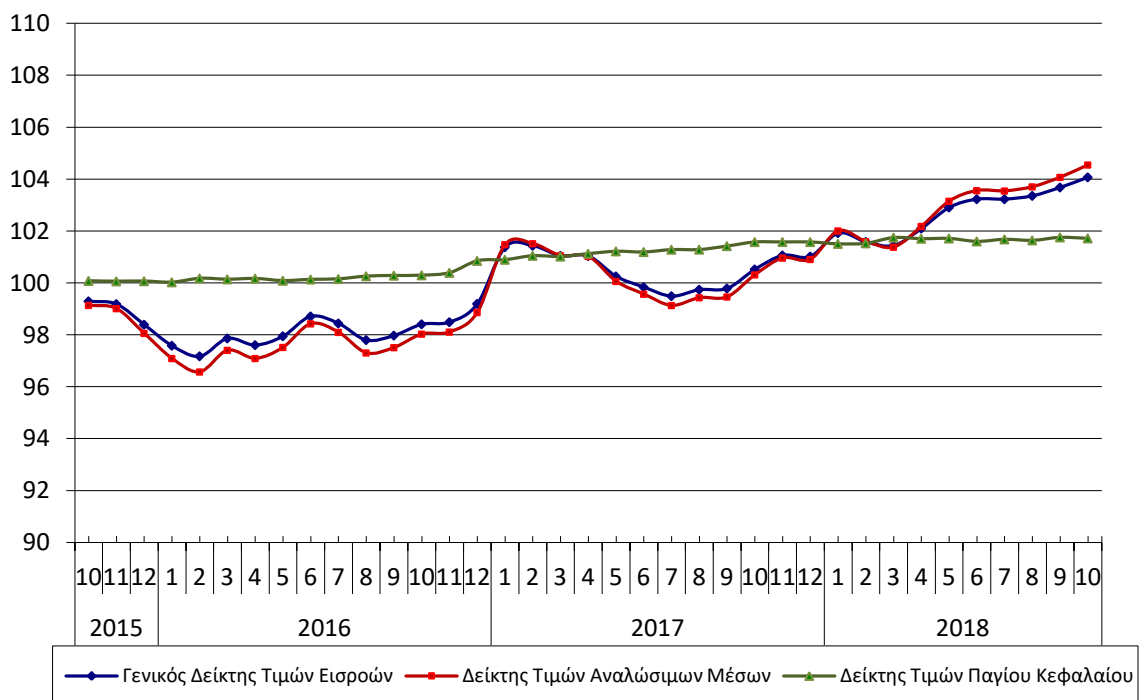
Έτος και μήνας	Γενικός Δείκτης	Μηνιαίες μεταβολές (%)	Ετήσιες μεταβολές (%)	Μέσος δείκτης δωδεκαμήνου (κινητός μέσος)	Μέσες ετήσιες μεταβολές (%) μέσου δείκτη δωδεκαμήνου
2016: 1	97,6	-0,8	-1,4	99,9	-6,8
2	97,2	-0,4	-3,0	99,6	-6,4
3	97,9	0,7	-3,1	99,4	-6,1
4	97,6	-0,3	-3,4	99,1	-5,9
5	97,9	0,3	-3,4	98,8	-5,6
6	98,7	0,8	-2,2	98,6	-5,2
7	98,4	-0,3	-2,3	98,4	-4,8
8	97,8	-0,7	-1,8	98,3	-4,3
9	98,0	0,2	-1,3	98,2	-3,7
10	98,4	0,4	-0,9	98,1	-3,1
11	98,5	0,1	-0,7	98,0	-2,6
12	99,2	0,7	0,8	98,1	-1,9
Μέσος ετήσιος	98,1			98,1	
2017: 1	101,4	2,2	3,9	98,4	-1,5
2	101,4	0,1	4,4	98,8	-0,9
3	101,0	-0,4	3,3	99,0	-0,3
4	101,0	0,0	3,5	99,3	0,2
5	100,3	-0,8	2,4	99,5	0,7
6	99,8	-0,4	1,1	99,6	1,0
7	99,5	-0,3	1,1	99,7	1,3
8	99,7	0,3	2,0	99,9	1,6
9	99,8	0,0	1,9	100,0	1,9
10	100,5	0,7	2,1	100,2	2,1
11	101,1	0,5	2,6	100,4	2,4
12	101,0	0,0	1,8	100,6	2,5
Μέσος ετήσιος	100,6			100,6	
2018: 1	101,9	0,9	0,5	100,6	2,2
2	101,6	-0,3	0,1	100,6	1,9
3	101,4	-0,1	0,4	100,6	1,6
4	102,1	0,6	1,0	100,7	1,4
5	102,9	0,8	2,6	101,0	1,4
6	103,2	0,3	3,4	101,2	1,6
7	103,2	0,0	3,8	101,5	1,9
8	103,4	0,1	3,6	101,8	2,0
9	103,7	0,3	3,9	102,2	2,2
10	104,1	0,4	3,5	102,5	2,3

Σημείωση: Οι δείκτες και οι ποσοστιαίες μεταβολές δημοσιεύονται με στρογγυλοποίηση ενός δεκαδικού ψηφίου.

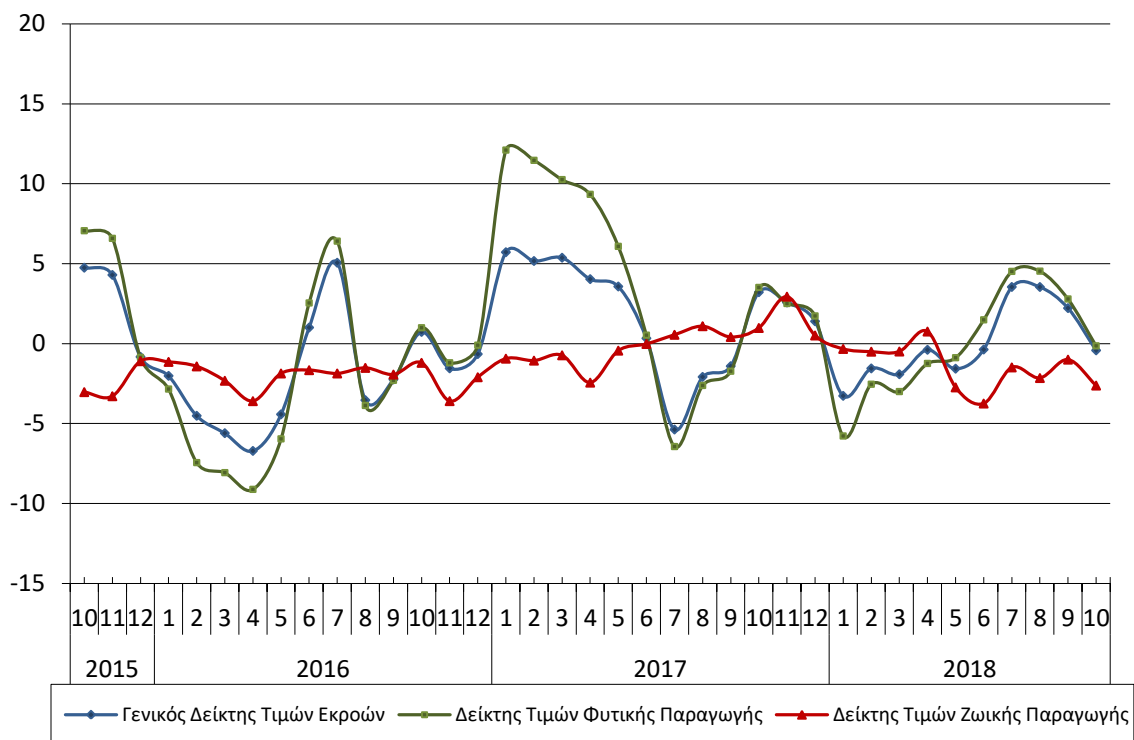
Γράφημα 2. Εξέλιξη Δείκτη Τιμών Εκροών στη Γεωργία – Κτηνοτροφία και Δεικτών των ομάδων Φυτικής και Ζωικής Παραγωγής (2015=100,0)



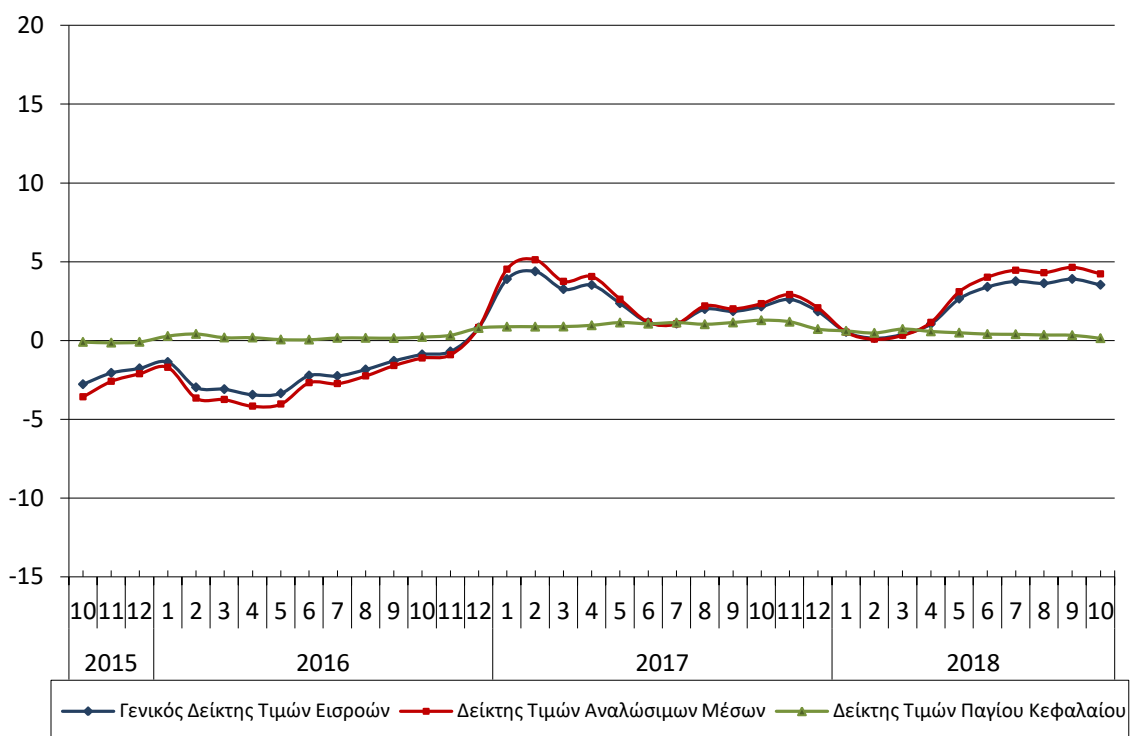
Γράφημα 3. Εξέλιξη Δείκτη Τιμών Εισροών στη Γεωργία – Κτηνοτροφία και Δεικτών των ομάδων Αναλώσιμων Μέσων και Σχηματισμού Παγίου Κεφαλαίου (2015=100,0)



Γράφημα 4. Ετήσιες μεταβολές (%) Γενικού Δείκτη Τιμών Εκροών στη Γεωργία – Κτηνοτροφία και Δεικτών των ομάδων Φυτικής και Ζωικής Παραγωγής (2015=100,0)



Γράφημα 5. Ετήσιες μεταβολές (%) Γενικού Δείκτη Τιμών Εισροών στη Γεωργία – Κτηνοτροφία και Δεικτών των ομάδων Αναλώσιμων Μέσων και Σχηματισμού Παγίου Κεφαλαίου (2015=100,0)



ΜΕΘΟΔΟΛΟΓΙΚΕΣ ΣΗΜΕΙΩΣΕΙΣ

Γενικά	Η κατάρτιση των Δεικτών Τιμών Εισροών και Εκροών στη Γεωργία – Κτηνοτροφία άρχισε το έτος 1967, με έτος βάσης σύγκρισης το 1966=100,0.
Σκοπός των δεικτών – Χρησιμοποιούμενοι ορισμοί	<p>Σκοπός του Δείκτη Τιμών Εκροών είναι η μέτρηση της σχετικής μεταβολής των τιμών που απολαμβάνουν οι παραγωγοί στον τομέα γεωργίας – κτηνοτροφίας κατά την πώληση των γεωργικών προϊόντων τους, ενώ σκοπός του Δείκτη Τιμών Εισροών είναι η μέτρηση της σχετικής μεταβολής των τιμών που καταβάλλουν για την αγορά των αναλώσιμων μέσων, αγαθών και υπηρεσιών, που χρησιμοποιούνται στην παραγωγική διαδικασία.</p> <p>Ο Δείκτης Τιμών Εκροών είναι μηνιαίος δείκτης και διακρίνεται στους δείκτες τιμών φυτικής και ζωικής παραγωγής. Ο Δείκτης Τιμών Εισροών είναι μηνιαίος δείκτης, ο οποίος καταρτίζεται από τη σύνθεση των δεικτών τιμών των ομάδων των αναλώσιμων μέσων παραγωγής και των αγαθών σχηματισμού παγίου κεφαλαίου.</p> <p>Στον Δείκτη Τιμών Εκροών οι συλλεγόμενες τιμές είναι οι τιμές διάθεσης των προϊόντων. Ως τιμή διάθεσης ορίζεται η τιμή που λαμβάνεται από τον παραγωγό χωρίς επιδοτήσεις, μεταφορικά έξοδα, ΦΠΑ ή άλλους εκπεστέους φόρους.</p> <p>Στον Δείκτη Τιμών Εισροών οι τιμές που συλλέγονται είναι οι τιμές που καταβάλλουν οι παραγωγοί, όταν αγοράζουν προϊόντα και υπηρεσίες για τη γεωργική – κτηνοτροφική παραγωγή και είναι απαλλαγμένες από ΦΠΑ και μεταφορικά έξοδα.</p>
Νομικό πλαίσιο	Η κατάρτιση των Δεικτών Τιμών Εισροών και Εκροών στη Γεωργία – Κτηνοτροφία βασίζεται σε εθελοντικές συμφωνίες μεταξύ των κρατών μελών της Ευρωπαϊκής Ένωσης (ΕΕ) και της Eurostat. Τα θεμέλια για τις συμφωνίες αυτές τέθηκαν στις αρχές της δεκαετίας του '70.
Περίοδος αναφοράς	Μήνας.
Έτος βάσης	2015=100,0.
Αναθεώρηση	Οι Δείκτες τιμών Εισροών και Εκροών είναι δείκτες σταθερής βάσης. Η τελευταία αναθεώρηση των δεικτών έγινε με έτος βάσης 2015=100,0 και πρώτο μήνα αναφοράς τον Απρίλιο 2018. Σημειώνεται ότι η αναθεώρηση πραγματοποιήθηκε στο πλαίσιο συμφωνίας των κρατών μελών της ΕΕ, όπου είναι υποχρεωτικό, για λόγους συγκρισιμότητας, οι εν λόγω δείκτες να αναθεωρούνται κάθε πέντε (5) έτη και συγκεκριμένα κατά τα έτη που λήγουν σε 0 και 5.
Στατιστική ταξινόμηση	Σύμφωνα με την κοινή μεθοδολογία των κρατών μελών της ΕΕ και της Eurostat, οι ομάδες των προϊόντων στους Γεωργικούς Δείκτες Τιμών ακολουθούν την ίδια ταξινόμηση με τους Οικονομικούς Λογαριασμούς στη Γεωργία – Κτηνοτροφία.
Γεωγραφική κάλυψη	Το σύνολο της Χώρας.
Κάλυψη κλάδων οικονομικών δραστηριοτήτων	Οι Δείκτες Τιμών Εισροών και Εκροών καλύπτουν τις συναλλαγές προϊόντων και υπηρεσιών του τομέα γεωργίας – κτηνοτροφίας. Επιπλέον, καλύπτονται και οι συναλλαγές ελαιόλαδου και μούστου – οίνου, που ανήκουν στον μεταποιητικό τομέα, όταν η μεταποίηση – παραγωγή τους γίνεται από τη γεωργική εκμετάλλευση και θεωρείται δραστηριότητα του τομέα της γεωργίας.
Εποχικότητα προϊόντων	Η εποχικότητα της παραγωγής προϊόντων χαρακτηρίζει την γεωργική και κτηνοτροφική παραγωγή και έχει ως αποτέλεσμα ορισμένα προϊόντα να μην είναι διαθέσιμα στην αγορά όλους τους μήνες ενός ημερολογιακού έτους. Για τον λόγο αυτό οι συντελεστές στάθμισης των προϊόντων των εκροών διαφοροποιούνται ανά μήνα μέσα στο έτος.
Διενεργούμενη έρευνα	<p>Ως πηγές τιμοληψίας χρησιμοποιούνται οι γεωργικοί συνεταιρισμοί που συγκεντρώνουν τα γεωργικά προϊόντα, καθώς και οι εμπορικές και βιομηχανικές επιχειρήσεις που αγοράζουν τα προϊόντα απευθείας από τους παραγωγούς.</p> <p>Τα στοιχεία των τιμών για τις εκροές συγκεντρώνονται από 745 πηγές τιμοληψίας, ενώ τα στοιχεία των τιμών για τις εισροές συγκεντρώνονται από 665 πηγές τιμοληψίας.</p>
Δημοσίευση στοιχείων	Τα στοιχεία των Δεικτών Τιμών Εισροών και Εκροών (έτος βάσης 2015=100,0) δημοσιεύονται από τον Ιούνιο 2018, με πρώτο μήνα αναφοράς τον Απρίλιο 2018. Οι αναδρομικοί υπολογισμοί της χρονοσειράς των δεικτών προ του έτους 2015, υπολογίστηκαν με τη διαίρεση των δεικτών τιμών προϊόντων και ομάδων με τον αντίστοιχο δείκτη τιμών έτους 2015 (με ε.β. 2010=100,0), ώστε οι μεταβολές (μηνιαίες και ετήσιες) των δεικτών της χρονοσειράς να παραμένουν οι ίδιες.
Παραπομπές	Περισσότερες πληροφορίες σχετικά με τη μεθοδολογία κατάρτισης και υπολογισμού των Δεικτών Τιμών Εισροών και Εκροών στη Γεωργία – Κτηνοτροφία καθώς και στοιχεία χρονολογικών σειρών, διατίθενται στην ιστοσελίδα της ΕΛΣΤΑΤ: http://www.statistics.gr/el/statistics/-/publication/DKT30/